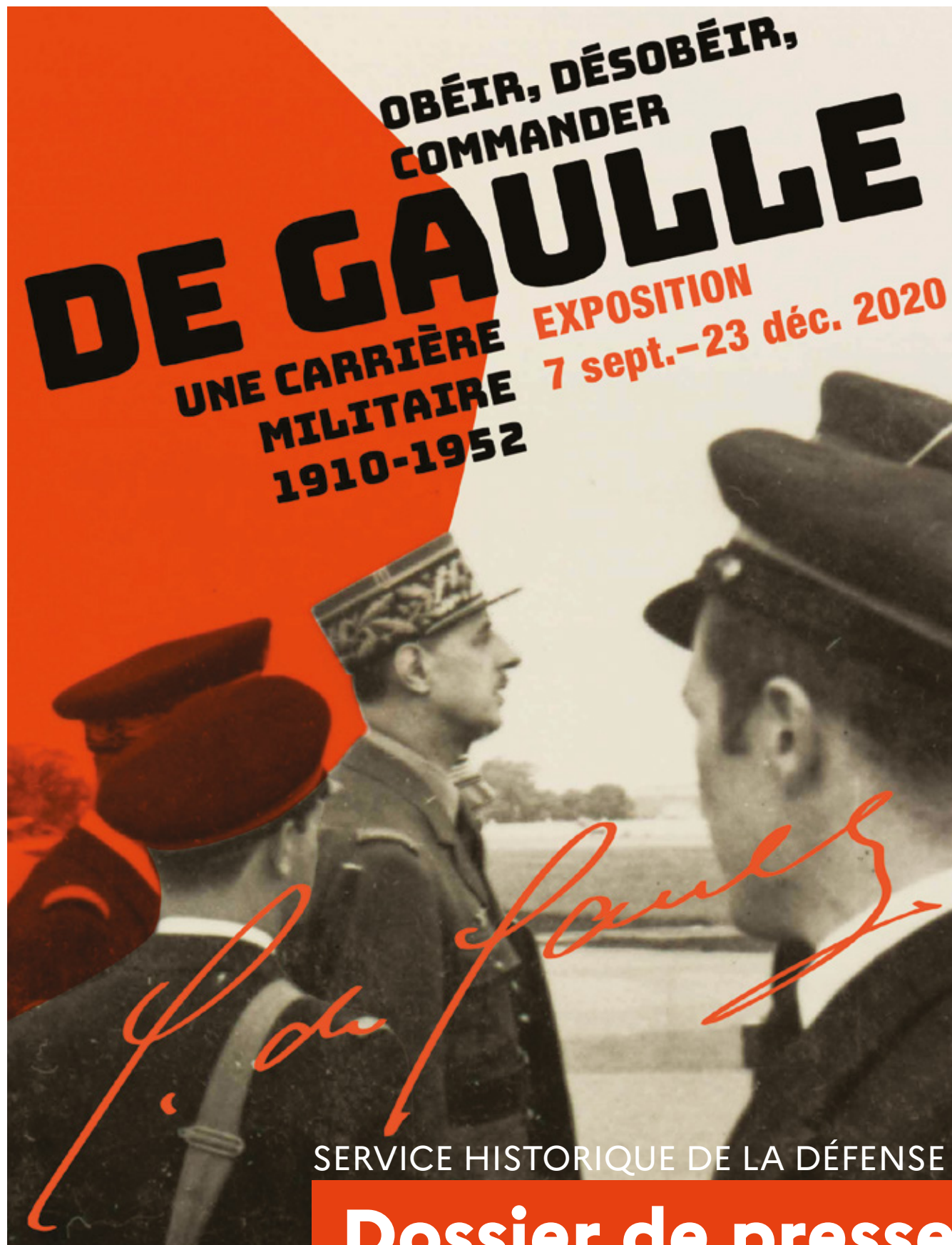




MINISTÈRE
DES ARMÉES

Liberté
Égalité
Fraternité



**OBÉIR, DÉSOBÉIR,
COMMANDER**

DE GAULLE

**UNE CARRIÈRE
MILITAIRE
1910-1952**

**EXPOSITION
7 sept. - 23 déc. 2020**

Charles de Gaulle

SERVICE HISTORIQUE DE LA DÉFENSE

Dossier de presse



SOMMAIRE

4

L'EXPOSITION

5

PARCOURS DE L'EXPOSITION

16

**LE SERVICE HISTORIQUE
DE LA DÉFENSE (SHD)**

18

**COMMISSARIATS,
COMITÉ SCIENTIFIQUE, ACTEURS**

20

MODALITÉS PRATIQUES

L'EXPOSITION

Du 7 septembre au 23 décembre 2020, le Service historique de la Défense (SHD) accueille l'exposition intitulée « Obéir, désobéir, commander. De Gaulle, une carrière militaire (1910-1952) », au château de Vincennes. Composée de 162 documents d'archives, manuscrits, dessins, images, films et objets pour la plupart inédits, elle propose au grand public un nouveau regard sur une carrière militaire où l'ordinaire et l'exceptionnel s'entremêlent.

Le SHD a conçu cette exposition en partenariat avec d'autres institutions afin de mettre en lumière les différentes facettes du parcours du général de Gaulle. L'Établissement de communication et production audiovisuelle de la Défense (Ivry-sur-Seine), le Musée de la Cavalerie/Musée des Blindés (Saumur), le Musée de l'Officier (Saint-Cyr-Coëtquidan), la Fondation Charles de Gaulle (Paris) ainsi que la Bibliothèque nationale de France (Paris) contribuent ainsi à la richesse de cette exposition en proposant au public des documents peu connus issus de leurs collections respectives.

Au-delà de la singulière trajectoire de l'officier Charles de Gaulle, cette manifestation a pour ambition de dépasser les idées reçues. Si l'armée et le commandement semblent déterminer la vie entière de Charles de Gaulle, son rapport avec l'environnement militaire s'avère beaucoup plus complexe qu'il n'y paraît.

Les pièces exposées sont autant de supports pour inviter le grand public à partager les réflexions récentes menées par les chercheurs sur l'autorité militaire, en temps de guerre comme en temps de paix. La scénographie est ainsi construite de manière à rappeler aux visiteurs les grandes étapes de la vie de Charles de Gaulle. Parallèlement, chaque période de sa carrière militaire est conçue comme une invitation à entrer dans l'atelier des historiens. À ce titre, des parcours pédagogiques spécifiques sont proposés au jeune public et aux scolaires. Cette manifestation est aussi l'occasion d'un dialogue avec des universitaires spécialistes du sujet. Un livret de l'exposition (en français et en anglais) est disponible sur place.

PARCOURS DE L'EXPOSITION

Les documents et les objets présentés sont répartis en cinq périodes censées symboliser le parcours militaire de Charles de Gaulle, entre 1910 et 1952. Ce découpage original correspond aux bornes chronologiques du dossier de carrière qui suit Charles de Gaulle au fur et à mesure de son ascension dans la hiérarchie, de son entrée à l'École spéciale militaire de Saint-Cyr (ESCC) jusqu'à l'émission du dernier document relatif à sa carrière d'officier en 1952.

Le dossier de carrière est un ensemble de documents regroupant la totalité des papiers administratifs, notations, informations personnelles et autres données relatives à une carrière militaire. Le SHD conserve sur son site de Vincennes les dossiers de carrière de l'ensemble des officiers français nés avant 1870. Charles de Gaulle ne fait pas exception à cette règle. Ce dossier de carrière constitue le fil rouge de l'exposition et les prêts des institutions partenaires viennent illustrer, éclairer, compléter ou nuancer les éléments relatifs à la carrière de Charles de Gaulle.

Les différentes vitrines permettent, à la lueur des travaux universitaires les plus récents, de réévaluer la traditionnelle séparation de la vie de Charles de Gaulle où l'on distinguait sa période militaire (1910-1940) et sa période politique (1940-1970). L'Appel du 18 Juin, moment clé de la vie du général de Gaulle, résulte d'une somme d'expériences et de désillusions, de réflexions sur le passé et sur le présent, sur le pouvoir politique comme sur le pouvoir militaire qui poussent de Gaulle non seulement à remodeler en permanence son rapport à la discipline mais aussi à penser autrement et la France et l'armée.

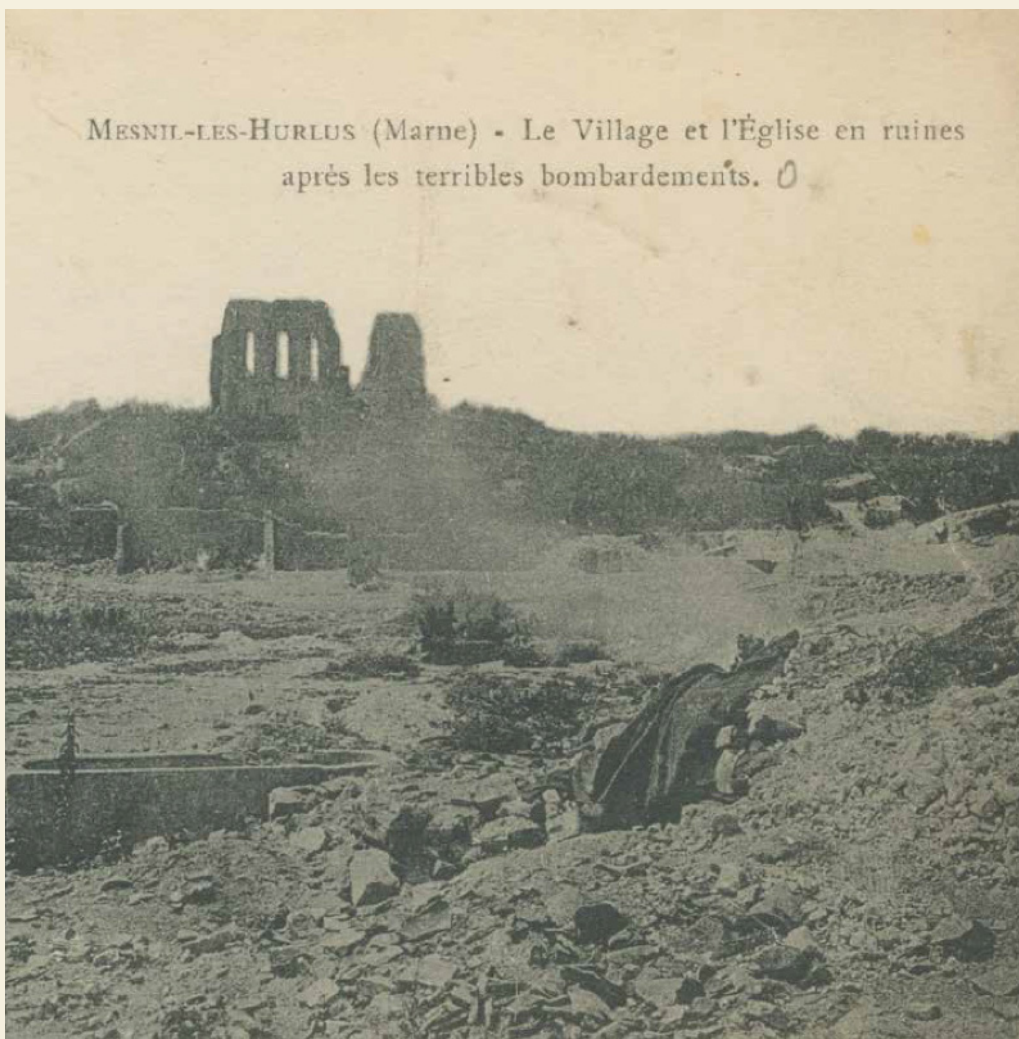
1

FORMATION ET TRAUMATISMES

L'enfance de Charles de Gaulle est marquée par plusieurs guerres : celles du passé qu'il découvre en lisant ainsi que celles vécues par ses parents, et celles qui se déroulent au loin.

Entre 1914 et 1920, c'est à la réalité des combats en Belgique, en Champagne et à Verdun et aux souffrances du blessé et du prisonnier, que le jeune officier est confronté.

Le propos de cette première période est de montrer le jeune Charles de Gaulle comme un officier dont les certitudes et les idéaux se heurtent aux angoisses, aux souffrances et aux traumatismes de toute une génération de jeunes Européens.



Les ruines de Mesnil-lès-Hurlus (département de la Marne) en 1915
(SHD, GR 2 K 148 14)

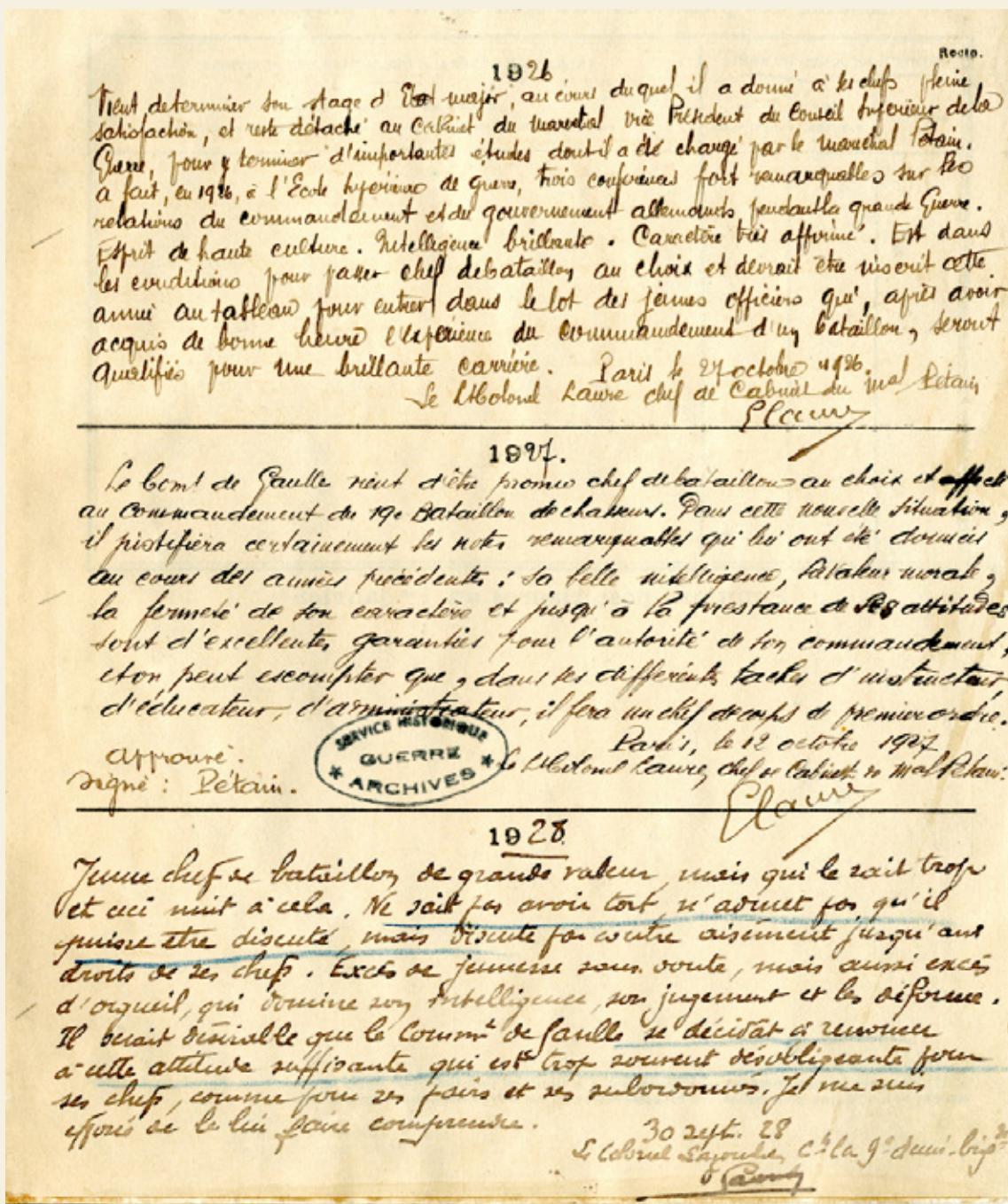
2

THÉORIES ET PRATIQUES

Dans les années 1920 et 1930, la vie de Charles de Gaulle prend une double dimension. C'est un officier qui a désormais une famille et qui s'avère soucieux de gravir les échelons.

Cette seconde période propose de confronter la pratique quotidienne de l'autorité par de Gaulle sur les hommes qu'il commande à ses réflexions plus conceptuelles sur la figure du chef et sur l'usage du « moteur combattant ».

Des documents militaires du SHD et manuscrits littéraires de la Bibliothèque nationale de France – exposés pour la première fois à Vincennes – abordent ces thématiques à travers une scénographie innovante.



Carnet de campagne du général de Gaulle, notations de 1926 à 1928 (SHD, GR 14 Yd 435 / 160)

3

TRANSGRESSION

La Seconde Guerre mondiale percute la carrière de Charles de Gaulle.

Aux honneurs, soudains succèdent les ruptures éclatantes et les traumatismes profonds. Le 6 juin 1940, il est nommé au gouvernement français dirigé par Paul Reynaud. L'appel à la résistance qu'il lance le 18 juin est un défi aux autorités qui ont accepté la défaite et l'occupation. Dès le 22 juin, s'enclenche contre de Gaulle, désormais à la tête d'une organisation clandestine une répression orchestrée par des chefs militaires.

Ces journées de juin 1940, troisième période de cette exposition, ont été placées au cœur de la scénographie de même que la commémoration du 18 juin est la date centrale de cette « année de Gaulle 2020 ».

La mise en place d'un studio radio au cœur de l'exposition permet au jeune public d'appréhender de manière immersive l'engagement du général de Gaulle. Parallèlement, seront pour la première fois présentées au grand public les pièces des procès intentés contre de Gaulle par la justice militaire.



**Le général de Gaulle au micro de la BBC
à Londres, le 30 octobre 1941**

(SHD, Fonds du Comité d'histoire
de la Seconde Guerre mondiale)

4

POUVOIR

Avec la France libre, de Gaulle modèle une organisation militaire et politique à sa main. Celle-ci est pourtant en état de survie : elle ne regroupe que quelques milliers de combattants, ce qui est dérisoire comparé aux millions d'hommes et de femmes que les Alliés mobilisent pour vaincre les forces de l'Axe.

Au-delà de cet avènement politique et militaire par la rébellion, que la période 1940-1944 constitue pour le général de Gaulle, la scénographie insiste sur les visages de celles et ceux qui servent sous l'étendard à Croix de Lorraine. Charles de Gaulle n'est plus un officier d'infanterie comme les autres, il est désormais à la tête d'une organisation regroupant des soldats issus des colonies, des marins, des aviateurs, des femmes en uniforme, des Françaises et des Français de divers horizons poursuivant dans la clandestinité le combat dans la France occupée.



De Gaulle et le roi d'Angleterre Georges V, illustration tirée du Livre d'or du GLAM

(SHD, AI G 8363)

5

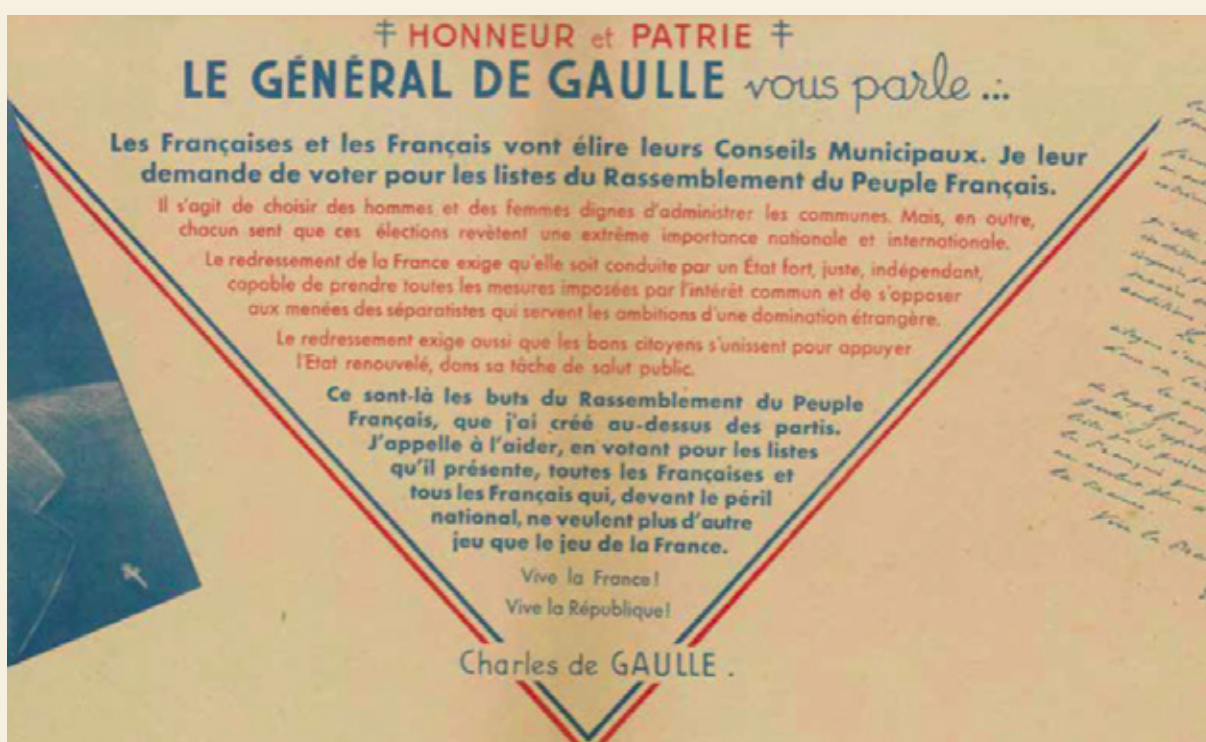
RETOUR, RETRAIT OU RETRAITE ?

Après 1945, de Gaulle émet des critiques virulentes à l'égard des institutions de la IV^e République, et refuse d'exercer des fonctions militaires classiques ce qui le prive désormais des moyens d'actions politiques et militaires qui étaient les siens.

Ambitions contrariées et ambivalence entourent ainsi sa carrière militaire qui se termine administrativement en 1952, alors même que le Rassemblement du peuple français, parti créé pour permettre le retour au pouvoir de l'Homme du 18 Juin, voit son unité menacée.

Cette dernière période se clôt en 1952 à l'image du dossier de carrière de Charles de Gaulle, qui est le fil rouge de cette exposition.

À travers un mur d'images, des textes et des discours, le visiteur est aussi invité à réfléchir sur les circonstances qui conduisent à son retour à la tête de l'État en 1958 et les héritages gaulliens tant dans les armées que dans les institutions de la V^e République.



Affiche du Rassemblement du peuple français pour les élections municipales de 1947

(SHD, DE 2017 PA 65 / 104 58)

LE SERVICE HISTORIQUE DE LA DÉFENSE

Service national des archives des ministères chargés des affaires militaires depuis le XVII^e siècle, le SHD a été créé le 1^{er} janvier 2005 par regroupement des anciens services historiques d'armées. Il est aujourd'hui rattaché à la Direction des patrimoines, de la mémoire et des archives (DPMA), l'une des directions du Secrétariat général pour l'administration (SGA) du ministère des Armées.

Il est chargé d'homologuer, de répertorier et de rassembler les éléments de la symbolique militaire (emblèmes et insignes) et de contribuer aux travaux relatifs à l'histoire de la Défense.

Ressources documentaires de premier ordre, ses 450 km linéaires d'archives et de collections, remontant au XVII^e siècle, représentent une part de la mémoire de la Nation que les archivistes, les bibliothécaires, les historiens, les personnels scientifiques et techniques du SHD s'emploient à conserver, transmettre et partager. Elles appartiennent à tous les Français.

Il se compose de quatre centres : le Centre historique des archives (implanté à Vincennes), le Centre des archives de l'armement et du personnel civil (implanté à Châtellerauld), le Centre des archives du personnel militaire (implanté à Pau) et le Centre du réseau territorial implanté sur cinq sites (Cherbourg, Brest, Lorient, Rochefort, Toulon).

SUIVRE LE SHD



www.servicehistorique.sga.defense.gouv.fr



COMMISSARIAT, COMITÉ SCIENTIFIQUE

Cette exposition a été conçue par le SHD, en partenariat avec la Bibliothèque nationale de France (BNF), l'Établissement de communication et de production audiovisuelle de la Défense (ECPAD), le Musée de la Cavalerie/Musée des Blindés (Saumur) et le Musée de l'Officier (Saint-Cyr-Coëtquidan) et avec le soutien de la Fondation Charles de Gaulle et du Musée de l'Armée.

Sous la direction de Pierre Laugeay, administrateur général, chef du SHD, et d'Henri Zuber, conservateur général du Patrimoine, adjoint au chef du SHD.

COMMISSARIAT SCIENTIFIQUE

Géraud Létang, professeur agrégé, chargé d'enseignement et de recherche au Service historique de la Défense

François Royal, conservateur du patrimoine au Service historique de la Défense, adjoint au chef du département des Fonds d'Archives

Avec la collaboration d'Adélaïde Savy, École nationale des Chartes (Paris).

COMMISSARIAT TECHNIQUE

Marc Goulpié, attaché principal d'administration de l'État au Service historique de la Défense

CONSEIL SCIENTIFIQUE

Hélène Boivin, professeure agrégée, Sorbonne Université (Paris) ; Jean-François Dubos, chef du département de la bibliothèque au Service historique de la Défense (Vincennes) ; Bertrand Fonck, chef du Centre historique des archives au Service historique de la Défense (Vincennes) ; Vincent Giraudier, responsable du département Historial Charles de Gaulle, Musée de l'Armée (Paris) ; Diane Grillère, professeure agrégée, enseignante en CPGE au Lycée Marcellin-Berthelot (Saint-Maur-des-Fossés) ; Mathieu Marly, professeur agrégé, chercheur postdoctorant au Labex EHNE (Paris) ; Emmanuel Saint-Fuscien, maître de conférences, École des hautes études en sciences sociales (Paris) ; Catherine Trouillet, directrice des expositions et des publications, Fondation Charles de Gaulle (Paris).

ET ACTEURS DE L'EXPOSITION

SCÉNOGRAPHIE

Marie Manceau, opixido

Pauline Mercier, opixido

CONCEPTION GRAPHIQUE ET RÉALISATION

opixido

REMERCIEMENTS

Philippe de Gaulle et Yves de Gaulle

Archives départementales de la Moselle: Marion Humbert

BnF: Sylvie Ferreira, Maximilien Girard et Chiara Pagliettini

Dépôt Central des Archives de la Justice Militaire: Christelle Berouiguet

ECPAD: Lucie Moriceau-Chastagner et Véronique Pontillon-Valedon

Éditions Plon: Sarah Pillon

Musée de la Cavalerie/Musée des Blindés: Pierre-Henri Delorge et Jean-Baptiste Petrequin

Musée de l'Officier: Carole Chalavon et Frédéric Devolte

SHD: Luc Binet, Cécile Bosquier-Britten, Pierre Chancerel, Valérie Charbonneaux, Nathalie Denou, Martine Destouches, Benjamin Doizelet, Christelle Dudoret-Baghdadi, Farida Gillot, Stéphane Le Borgne, Sylvain Lebreton, Sylvie Legrosse, Jean Martinant de Préneuf, Emmanuelle Mauret, Caroline Méot, Anne Micheletti, Christèle Noulet, Stéphanie Perrin, Clotilde Sablon du Corail, Agnès Santos-Torres, Jean-Charles Signorino, Elena Storti, Pierre Tantot, Philippe Thiry, Dominique Viola.

Crédits photo: SHD.

MODALITÉS PRATIQUES

HORAIRES D'OUVERTURE AU PUBLIC

Du 7 septembre au 23 décembre 2020

Lundi: 13h-17h

Mardi-jeudi: 9h-17h

Vendredi: 9h-16h

Samedi: 9h30-15h

Les 19 et 20 septembre (Journées européennes du patrimoine) : 10h-18h

Nuit européenne des musées le 14 novembre 2020

1^{er} dimanche du mois (4 octobre et 6 décembre): 14h-18h

Exposition fermée le 1^{er} et le 11 novembre

Entrée gratuite

ACCÈS


Service historique de la Défense

Château de Vincennes


Avenue de Paris

F- VINCENNES Cedex

L'exposition se trouve au Pavillon du roi,
1^{er} étage, salle des expositions

 Château de Vincennes

 Vincennes

 46, 56, 112, 115, 118, 124, 210, 215, 318, 325

POUR PRÉVENIR LA PROPAGATION DE LA COVID-19

Port du masque obligatoire.

L'exposition est équipée d'un distributeur de gel hydro-alcoolique à l'entrée de l'exposition.

La visite se fait en sens unique de circulation et en mode passif (Suppression des dispositifs tactiles au profit d'une borne audiovisuelle auto-animée, installation sonore, films avec son ambiant).

Une signalétique de distanciation sociale est matérialisée au sol et par des potelets.

Une jauge est définie par le chargé de prévention du site.

Les espaces d'exposition sont aérés et nettoyés régulièrement.

**OBÉIR, DÉSOBÉIR,
COMMANDER**
DE GAULLE
**UNE CARRIÈRE
MILITAIRE
1910-1952**
EXPOSITION
7 sept. - 23 déc. 2020



ENTRÉE GRATUITE
Service historique de la Défense
Château de Vincennes — Pavillon du Roi

YouTube f Instagram
www.servicehistorique.sga.defense.gouv.fr



PARTENAIRES



{ BnF

ecpa ▶ d
AGENCE D'IMAGES
DE LA DÉFENSE



A Musée
de l'Armée
Invalides

Musée des
BLINDÉS
Saumur



Contact Presse

Marc GOULPIÉ

Service historique de la Défense

marc.goulpie@intradef.gouv.fr

Tél.: 01 41 93 20 94

Thibault FANTON

Attaché de presse pour

le Secrétariat général pour l'Administration

thibault.fanton@intradef.gouv.fr

Tél.: 09 88 68 62 36