

# LE SERVICE D'INFRASTRUCTURE DE LA DÉFENSE

BILAN D'ACTIVITÉ 2019



MINISTÈRE  
DES ARMÉES

**SGA**  
Secrétariat général pour l'administration

SERVICE D'INFRASTRUCTURE  
DE LA DÉFENSE





**LE SERVICE**  
**D'INFRASTRUCTURE**  
**DE LA DÉFENSE**

BILAN D'ACTIVITÉ 2019



© E. RABOT - SGA

## DE LA SECRÉTAIRE GÉNÉRALE POUR L'ADMINISTRATION

La loi de programmation militaire 2019-2025 a traduit la volonté de poursuivre l'accroissement des crédits affectés à l'infrastructure pour être en cohérence avec les efforts consacrés au renforcement des capacités opérationnelles et pour améliorer les conditions de vie et de travail « à hauteur d'homme » au sein de notre ministère.

Premier palier de cette trajectoire, l'année 2019 s'est traduite pour le service d'infrastructure de la défense (SID) par un niveau d'activités très soutenu concrétisé par de nombreuses études et d'importants travaux sur le territoire national ou en opérations extérieures. Lors de mes premiers déplacements au sein des forces, j'ai pu apprécier la grande variété et la qualité de ces réalisations. Je tiens à souligner la remarquable implication des personnels du SID conscients des enjeux pour le ministère et de l'im-

portance des attentes des unités qu'il s'agisse de la préservation du patrimoine existant ou de son adaptation.

Cette brochure annuelle est l'occasion de présenter quelques facettes de l'activité du service alliant assistance au commandement, maintien en condition au quotidien d'installations et d'ouvrages opérationnels ou de soutien commun, et réalisation de programmes d'infrastructure d'envergure destinés à l'accueil de nouveaux équipements.

L'année 2019 a également permis au SID de mener les premières adaptations de son organisation et de ses méthodes d'actions afin de consolider ses capacités de production et de s'adapter aux niveaux des ressources financières programmées sur les prochaines années.

Ces évolutions vont se poursuivre et permettront de renforcer les relations avec les bénéficiaires et d'enrichir les modes de conduite des projets. Le service constructeur du ministère sera ainsi en mesure de répondre avec une efficacité accrue aux besoins des forces, de poursuivre l'exécution des plans ministériels - notamment ses volets hébergement et lycées-, de prendre en compte les enjeux environnementaux à venir et d'anticiper les conséquences infrastructures des grands projets d'armement qui se dessinent d'ores et déjà sur le moyen terme.

Ces perspectives ambitieuses et les transformations à mener constituent un projet fédérateur qui mobilisera les savoir-faire et les compétences de l'ensemble des personnels civils et militaires du SID.

Je tiens à assurer le service d'infrastructure de la défense de ma totale confiance quant à sa capacité à répondre à ces attentes. Je suivrai avec beaucoup d'attention leur mise en œuvre lors de mes prochaines visites sur le terrain.

Madame Isabelle Saurat,  
Secrétaire générale pour l'administration.

## DU DIRECTEUR CENTRAL DU SERVICE D'INFRASTRUCTURE DE LA DÉFENSE

Le SID a franchi en 2019 la barre symbolique des 2 milliards d'euros d'engagements de contrats (hors énergies). Quelle performance exceptionnelle d'un service dimensionné en 2010 pour un plan de commandes annuel de l'ordre d'un milliard ! La feuille de route SID 2020 mise en œuvre depuis 2016 a porté ses fruits, mais c'est avant tout grâce à l'engagement remarquable des personnels du service qu'un tel volume d'opérations, au profit des armées, directions et services a pu être réalisé.

Et cette dynamique va bon train : l'effort budgétaire inédit de la Nation dans le domaine de la défense conduit à une augmentation constante des crédits d'infrastructure jusqu'à atteindre 2,5 Md€ en 2025. Avec ses modes d'actions actuels, le SID n'est pas en mesure d'assumer cette charge. Il était nécessaire de les faire évoluer et c'est l'objet du plan de transformation CAP 2022. Déclinée en quatre axes (l'organisation du service, l'amélioration des relations avec les bénéficiaires, l'optimisation des modes d'actions et la recherche d'efficience dans l'emploi des moyens), cette feuille de route permettra au service d'être au rendez-vous.

Vous avez entre les mains le bilan d'activité 2019 du SID. Vous allez y croiser des femmes et des hommes passionnés par leur métier et fiers du caractère éminemment opérationnel de leur mission. Car le SID est bien plus qu'un service d'infrastructure, c'est une capacité opérationnelle à part entière dont la mise en œuvre participe directement à la réussite des missions des forces armées.



© P. PALMESANI - SGA

*En accentuant l'idée maîtresse qui était portée par le précédent projet de service, le plan de transformation CAP 2022 doit nous permettre d'avoir un SID en capacité de fournir des infrastructures de qualité à un coût maîtrisé, et de les entretenir.*

Le général de corps d'armée  
Bernard Fontan

# PROFIL





©R. DELALONDRE - SGA

## LE SID PREND PIED AU SALON MONDIAL DU BÂTIMENT "BATIMAT"

Du 4 au 8 novembre 2019, le SID exposait à Batimat aux côtés de plus de 1 800 exposants.

Pour le service, cette participation fut une première. Certaines délégations étrangères - venues d'Afrique, d'Europe mais aussi du Moyen-Orient - ainsi qu'un grand nombre de fédérations françaises du bâtiment sont venues visiter le stand, attirées par cette présence bienvenue.

De nombreuses entreprises, PMI-PME, voire start-ups, leur ont emboité le pas. Les personnels des établissements du SID (ESID) mais aussi du centre d'expertise des techniques de l'infrastructure de la Défense (CETID), présents pour animer le stand, ont réalisé un important travail de *sourcing* (recherche de fournisseurs) et de présentation du service.

L'innovation étant l'un des thèmes phares de cette 60<sup>e</sup> édition, le SID a également présenté ses mesures en matière de Building Information Modeling (BIM) – la maquette numérique - lors d'une conférence co-présentée avec le Centre scientifique et techniques du bâtiment (CSTB). Les différentes actions construites dans le cadre de ce partenariat ont été présentées au public venu en masse.

Par cette participation, le service a ainsi valorisé son image mais aussi développé sa notoriété et fait rayonner son expertise et son savoir-faire auprès des acteurs privés du BTP, tout en répondant à toutes les demandes d'informations relatives aux possibilités de recrutement.



©E. RABOT - SGA

## PRÉSENTATION DU SERVICE D'INFRASTRUCTURE DE LA DÉFENSE

### FOCUS



Depuis 2005, le ministère des Armées dispose d'un unique service d'infrastructure.

Ce service interarmées entretient et administre l'ensemble du domaine immobilier du ministère. Il assure le soutien et l'adaptation des infrastructures des armées, directions et services sur le territoire français, dans les DOM-TOM et à l'étranger, ainsi que le soutien au stationnement des forces en opérations extérieures (OPEX).

Rattaché au secrétariat général pour l'administration (SGA), il est le référent ministériel en matière de construction, de maintenance immobilière, de maîtrise de l'énergie non stockée, de gestion administrative et technique du patrimoine.

Ce patrimoine conséquent par son dimensionnement, sa diversité et son caractère stratégique, nécessite des compétences techniques spécifiques et adaptées à chaque type d'installation.

## 12

### DOMAINES DE COMPÉTENCES



- Conduite d'opérations
- Maîtrise d'œuvre
- Gestion technique et administrative du patrimoine
- Achat
- Finance
- Ingénierie de la maintenance
- Etc.



## 4

### MISSIONS PRINCIPALES

- **Bâtitisseur** : adapter et construire
- **Gestionnaire** : entretenir et administrer
- **Conseiller** : apporter assistance, conseil et expertise
- **Référent Energie** : négocier, acheter, conseiller



### AU PROFIT DE

- états-majors des armées
- directions
- services
- commandements de base de Défense





©N. CESSIEUX - SID

**LE SID C'EST...**



établissements  
en région



centre  
national  
de production



centre  
d'expertise



direction  
centrale



directions  
outré-mer  
et à l'étranger

ENVIRON

**30**

CHANTIERS  
MAJEURS  
EN 2019

UN PROJET  
DE TRANSFORMATION

**20-22**

**12 560**

MARCHÉS  
PASSÉS AVEC  
LES ENTREPRISES



©G. FAYOLLE - SID

## NOS MISSIONS

NOTRE EXPERTISE  
AU PROFIT DES FORCES  
ARMÉES



### ASSISTANCE AU COMMANDEMENT

Accompagner le commandement dans l'expression de ses besoins, l'opportunité de ses investissements et la faisabilité de ses projets.



### CONDUITE ET RÉALISATION

Piloter les opérations de construction, de rénovation et de maintien en condition des ouvrages en maîtrisant les coûts et les délais.



### GESTION ET MAINTENANCE

Administrer et entretenir le domaine immobilier de l'État.



### EXPERTISE

Apporter toutes les compétences techniques, administratives et juridiques pour répondre aux spécificités de l'infrastructure militaire.

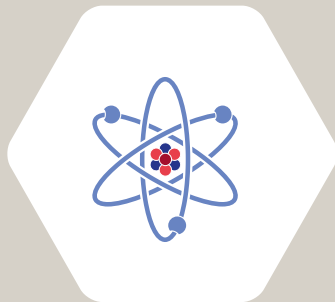


## SOUTIEN OPÉRATIONNEL

Pourvoir aux besoins en infrastructure des forces en tous lieux, y compris sur les théâtres d'opérations extérieures.



©P. PALMESANI - SGA

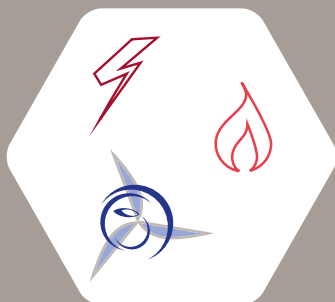


## AUTORITÉ DE CONCEPTION DES INFRASTRUCTURES NUCLÉAIRE DE DÉFENSE

Garantir sur l'ensemble de leur cycle de vie, la sécurité nucléaire des infrastructures de soutien des systèmes nucléaires militaires.



©J.-L. DENIEL - SID



## SOUTIEN ÉNERGIE ET DÉVELOPPEMENT DURABLE

Maîtriser, optimiser le fonctionnement énergétique du ministère et intégrer les enjeux environnementaux liés à la transition écologique.



©P. PALMESANI - SGA



©P. PALMESANI - SGA

# EN IMAGES

## LES ÉVÉNEMENTS MARQUANTS DU SID EN 2019



JANVIER

©F. HUTELLIER - SID

*Janvier, l'ESID de Bordeaux a livré une infrastructure d'entraînement au combat (BICUB) à la 11<sup>e</sup> Brigade Parachutiste.*

*Février, la secrétaire d'Etat auprès de la ministre des Armées a donné le coup d'envoi de la réhabilitation d'hébergements destinés aux engagés volontaires de l'armée de Terre (ESID de Lyon).*



©J. LACOMBE - ARMÉE DE TERRE

FÉVRIER

*Mars, le chef d'Etat-major des Armées (CEMA) a visité le chantier des infrastructures Barracuda de Toulon (ESID de Toulon).*



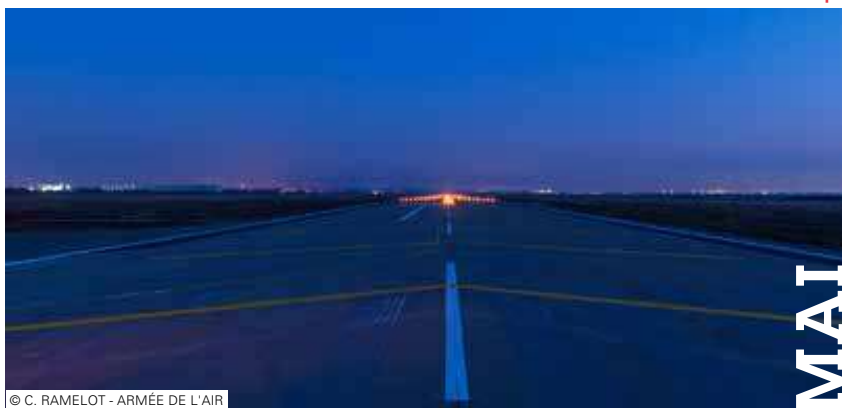
©B. EMILE - MARINE NATIONALE

*Avril,  
l'ESID d'Ile-de-France  
a livré un nouveau centre  
national de mise en œuvre  
des télécommunications  
satellites (CNMO-TS).*



AVRIL

© L. ZATOUT - EMA / DIRISI



© C. RAMELOT - ARMÉE DE L'AIR

MAI

*Mai,  
après la rénovation  
de la piste de la base  
aérienne d'Istres, en 2018,  
l'ESID de Lyon l'a illuminée.*



© J.-L. DENIEL - SID

JUIN

*Juin,  
la secrétaire d'Etat auprès  
de la ministre des Armées  
a inauguré les nouvelles  
urgences de l'Hôpital  
d'instruction des armées  
de Brest (ESID de Brest).*



©P. PALMESANI - SID

## EN IMAGES LES ÉVÉNEMENTS MARQUANTS DU SID EN 2019

### JUILLET



©J. BARDENET - ARMÉE DE TERRE

*Juillet,  
l'ESID de Bordeaux  
a inauguré le premier  
stand de tir ouvert  
évolutif (STOE).*

*Août,  
la DID de Dakar  
a poursuivi ses efforts sur  
le chantier de la nouvelle  
escale aérienne  
de Blaise Diagne.*



©K. LOUANGO - SID

### AOÛT

*Septembre,  
la secrétaire d'Etat auprès  
de la ministre des Armées,  
s'est rendue à Brest  
pour inaugurer trois  
espaces dédiés  
aux logements  
des personnels  
du ministère (ESID de Brest).*



### SEPTEMBRE

©J.-L. DENIEL - SID

*Octobre,  
la ministre des Armées,  
Florence PARLY, a inauguré  
le bâtiment CYBER 1 afin  
d'accueillir les unités  
du Commandement de la  
cyberdéfense (COMCYBER)  
(ESID de Rennes).*



**OCTOBRE**

© W. BERRÉ PHOTOGRAPHE



© AGENCE VIGUIER

**NOVEMBRE**

*Novembre,  
le président  
de la République,  
Emmanuel MACRON, a  
inauguré le mémorial  
en hommage aux soldats  
Morts pour la France  
en opérations extérieures  
(OPEX), situé dans Paris  
15<sup>e</sup> (ESID d'Ile-de-France).*

**DECEMBRE**

*Décembre,  
le commandant supérieur  
des forces armées aux  
Antilles inaugurait les  
nouvelles installations  
réalisées sur le Quai  
Beaching de la base  
navale martiniquaise  
(DID de Fort-de-France).*



© J.-L. DENIEL - SID



©R. NEAU - SGA

## LE GRAND ENTRETIEN

AVEC LE GCA FONTAN,  
DIRECTEUR CENTRAL  
DU SID

*Mon général, vous avez souhaité que ce grand entretien soit placé sous le signe de la vocation opérationnelle du SID. Avant d'entrer dans les détails, pourriez-vous nous expliquer brièvement pourquoi ?*

Le SID est un service opérationnel. Qui en douterait ? Une centaine de nos militaires, officiers, sous-officiers, militaires du rang, est en permanence en OPEX ou en mission de courte durée. Mais ce volet « projection », qui est le plus visible, ne doit pas masquer les autres missions opérationnelles du service, toutes aussi fondamentales et qui doivent être mises en lumière.

*Le 7 février dernier, le Président de la République, dans un discours très attendu, a réaffirmé le caractère fondamental de la dissuasion nucléaire, garante ultime de la souveraineté nationale. Le SID participe-t-il au maintien de la posture de dissuasion ?*

Oui, tout à fait. Le SID est l'autorité de conception des infrastructures de la dissuasion nucléaire dans ses deux composantes, océanique et aérienne. Chargé de la construction et du maintien en condition de ces infrastructures, parfois de leur exploitation, il est garant du respect des exigences en matière de sûreté nucléaire et de radioprotection. C'est donc dans un contexte réglementaire extrêmement contraignant que le SID s'engage à ce que ces installations à terre soient opérationnelles à tout instant. Ainsi, dans les ports militaires, l'action du SID contribue directement à la mission de la force océanique stratégique. De même, sur les bases aériennes à vocation nucléaire, le SID participe à la tenue de la posture de dissuasion en assurant, souvent en régie, l'exploitation et la maintenance des centrales électriques qui alimentent aussi bien les systèmes de transmissions que la tour de contrôle

ou le balisage de piste. Toutes ces missions au profit de la dissuasion nucléaire sont éminemment opérationnelles.

*Dans l'ordre aux armées, directions et services (OADS) apparaissent les notions de prévention et de gestion de crises. De quoi s'agit-il au juste, et pourquoi le SID est-il concerné ?*

Tout d'abord, vous faites bien de parler de l'OADS. Il s'agit d'un document, actualisé tous les ans, dans lequel le chef d'état-major des armées fixe le cap et ajuste ses priorités à l'aune du contexte international et national. Il y est effectivement question de prévention et de gestion des crises. Dans ces domaines, le SID joue un rôle opérationnel de premier plan. Les neuf directions d'infrastructure de la défense (DID), intégrées au sein des forces de souveraineté outremer ou de présence à l'étranger, concourent directement, par le soutien qu'elles leur apportent, à l'action des forces armées sur ces territoires. Les DID faisant alors partie intégrante du poste de commandement interarmées de théâtre (PCIAT), leurs agents ont également vocation à être projetés sans préavis dans toute la zone. Par ailleurs, en métropole, le service est un acteur majeur des plans de continuité d'activité du ministère en cas de crises, comme par exemple une crue majeure de la Seine.

*Vous avez évoqué les opérations extérieures, quelles sont précisément les missions du SID sur les théâtres d'opérations ?*

Sur les théâtres d'opérations, les militaires du SID assurent le soutien au stationnement. Ils ont la responsabilité de fournir, en tout lieux, les infrastructures nécessaires à l'installation des forces dans la durée. Dès la phase de stabilisation du théâtre, les équipements techniques vitaux sont mis en place : production d'eau potable



Cette **capacité d'intervention** en temps de crise  
d'un service d'infrastructure est **unique en France.**

et d'électricité, infrastructures de protection de la force. Viennent ensuite les infrastructures d'hébergement et de lieux de vie, préfabriquées ou en dur, qui vont permettre à la force de durer dans le temps en offrant de meilleures possibilités de récupération aux combattants lorsqu'ils sont au camp base. Les officiers, les sous-officiers et les militaires du rang du service, insérés au sein des structures interarmées de théâtres, exercent alors, dans des conditions de rusticité poussées et en grande autonomie, les compétences qu'ils ont apprises et perfectionnées dans les organismes du SID. Cette capacité d'intervention en temps de crise d'un service d'infrastructure est unique en France ; j'en veux pour preuve que c'est au SID que l'on a fait appel pour reconstruire la préfecture de Saint-Martin après le passage de l'ouragan Irma.

*Comme en 2018, lors de frappes en Syrie, des raids aériens sont susceptibles de partir de France métropolitaine. La disponibilité des infrastructures concernées n'est-elle pas aussi primordiale qu'en OPEX ?*

En effet, la capacité des forces armées et des formations rattachées à remplir leurs contrats opérationnels dépend, dans une large mesure, de la disponibilité d'infrastructures opérationnelles implantées sur le territoire métropolitain. Bases aériennes (comme dans l'exemple de l'opération Hamilton que vous évoquez), mais également ports mili-

itaires, espaces d'entraînement des forces terrestres, hôpitaux, etc., le SID conçoit, construit, entretient et parfois même exploite ces infrastructures sans lesquelles les forces armées ne pourraient être au rendez-vous de leurs engagements. Les agents du service, militaires comme civils, qui interviennent sur ces infrastructures, remplissent eux aussi une mission opérationnelle.

*Mon général, un dernier mot pour conclure ?*

Vous l'avez compris, si le soutien au stationnement en opérations extérieures constitue la composante la plus visible d'un SID opérationnel aux côtés des forces, d'autres missions dans des domaines aussi fondamentaux que la dissuasion nucléaire, la prévention des crises et les infrastructures opérationnelles, revêtent une importance toute aussi grande.

Ces missions constituent l'ADN de notre service. Elles en justifient, à elles seules, la militarité. Elles en dictent l'organisation et les modes de fonctionnement. Si le SID est le seul service constructeur ministériel au spectre d'intervention aussi vaste, disposant en particulier de capacités intégrées d'expertise, de conduite d'opérations, de maîtrise d'œuvre et de régie, c'est, avant tout, pour remplir ces missions lui conférant une capacité opérationnelle exceptionnelle.



©P. PALMESANI - SGA

# MÉTIERS





©P. PALMESANI - SGA

## NOTRE EXPERTISE AU SERVICE DES FORCES ARMÉES...

Le Service d'infrastructure de la défense apporte une réponse sur-mesure aux forces en développant des relations clients fondées sur des échanges formalisés, voire contractualisés, dans un esprit de service tourné vers la satisfaction du bénéficiaire que sont les forces armées, directions et services (ADS). Tous bénéficient d'un soutien infrastructure adapté à leurs besoins.

## ...GRÂCE AU SOUTIEN DE NOS PARTENAIRES

Les services d'expertise de l'aviation civile, le service national d'ingénierie aéroportuaire (SNIA) et le service technique de l'aviation civile (STAC) apportent leur expertise pour les aires aéronautiques des bases aériennes et aéronautiques navales.

Les entreprises du bâtiment et des travaux publics (BTP) réalisent, quant à eux, les travaux des chantiers de la défense dans le cadre des marchés publics.

Les Arts & Métiers Paris Tech dispensent une formation diplômante d'ingénieur aux jeunes élèves ingénieurs militaires d'infrastructure (IMI).



©P. PALMESANI - SGA

## RESSOURCES HUMAINES

### RENOUVELER SES PERSONNELS, UN EFFORT CONSTANT

Comme pour toute autre entité publique confrontée, sur le marché du travail, au double défi du renouvellement générationnel et de la très forte concurrence du secteur privé, le recrutement est l'enjeu majeur du SID. Il doit permettre au service de maintenir ses compétences actuelles, de se doter de compétences indispensables à la prise en compte des nouvelles missions qui lui sont confiées, de faire face aux évolutions technologiques, mais également d'aborder les nouveaux modes d'action qu'il doit développer à l'avenir.

Le service devra, en effet, renouveler près d'un tiers de ses effectifs dans les 5 prochaines années sur un rythme annuel de près de 400 recrutements.

Le SID se doit de développer sa notoriété auprès du grand public (société civile et notamment les jeunes diplômés), renforcer l'attractivité de ses métiers et mettre en œuvre une approche multi-canal de sourcing.

#### TRANSFORMER SES MOYENS DE RECRUTEMENT

Sous l'impulsion de la Direction des ressources-humaines du ministère des Armées (DRH-MD), il a fait le pari de la déconcentration et de la dématérialisation du recrutement. Il s'adapte aux nouvelles pratiques de recrutement et renforce sa palette d'outils de sourcing :

##### ► Le déploiement de la plateforme « Civils de la Défense »

Le service a participé, en lien avec le SGA grand employeur, au déploiement de la plateforme ministérielle *Civils de la défense*. Cette dernière, qui rassemble en un espace unique toutes les étapes clés du processus de recrutement d'agents sous contrat (ASC), a permis de dématérialiser et déconcentrer le processus de recrutement, de réduire les délais et relayer les offres d'emploi du SID sur les sites d'emploi tels que l'Apec, Indeed, Pôle Emploi et LinkedIn.

##### ► L'intégration de la plateforme *Jobteaser*®

Le SID est présent sur la plateforme depuis juin 2019. Jobteaser est une solution carrières, déployée auprès des écoles d'ingénieurs, des écoles de commerce et de management et campus universitaires, et proposée aux étudiants

### EN 2019

**400** personnels civils recrutés  
**40** ingénieurs militaires  
 d'infrastructure recrutés

**257** annonces publiées  
 sur l'application *Civils de la Défense*  
 (1 163 candidatures)

**134** recrutements d'ASC  
 (+40% /2018)

engagés dans des études validant un niveau BAC+5. Le site permet au SID de présenter son organisation et ses chiffres clés, sa promesse employeur, ses métiers ainsi que ses annonces de stage, d'apprentissage et de premier emploi. Elle permet également de communiquer sur son actualité et ses événements carrière.

► **La diffusion d'annonces dans la presse spécialisée BTP**

► **Le développement des relations écoles**

En lien avec les ESID, le pôle recrutement de la DCSID déploie une stratégie de ciblage et de développement des relations écoles préparant au cœur de métier via la participation à de nombreux forums :

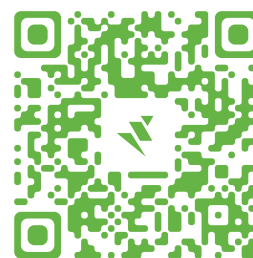
- En central, les écoles d'ingénieurs permettent le recrutement d'ingénieur militaire d'infrastructure (IMI), d'officier sous-contrat et d'agents de niveau I (ENTPE, ESTP, réseau des ESITC, etc.)
- En local, les établissements préparant aux DUT et BTS du BTP/Génie civil permettent le recrutement d'agents de niveau II.

Le développement des relations avec les écoles nécessite une forte implication et mobilisation de la part des établissements. Ces actions viennent renforcer la visibilité du SID en tant qu'employeur. Un travail d'identification de l'ensemble des établissements adéquats, à partir de la base de données de l'ONISEP, a été mené pour les niveaux de diplômes BAC+2 et BAC+3.

**L'APPRENTISSAGE, UNE VOIE D'ACCÈS VERS UN EMPLOI PÉRENNE**

Le SID s'est engagé depuis 5 ans dans une politique d'apprentissage ambitieuse. Le ministère des Armées prend en charge le coût des frais pédagogiques de la formation et le coût salarial de l'apprenti, selon un barème réglementé par le Code du Travail. Le SID gratifie également les maîtres d'apprentissage pour leur investissement dans la formation et le suivi de l'apprenti. Il s'agit d'un investissement conséquent pour le SID, représentant plusieurs millions d'euros.

Cet effort de recrutement s'est traduit par la trajectoire d'évolution suivante des effectifs sous contrat d'apprentissage au sein du réseau (données au 30/11/2019) :



**10 annonces sur JobTeaser®**

depuis septembre 2019 correspondant à des postes adaptés aux jeunes diplômés, sortie école, niveau I  
**83 candidatures** (1 073 vues)  
**1 recrutement**

**43 annonces sur BatiActu Emploi** - portail d'information spécialisé dans le secteur du BTP)

de septembre à fin novembre 2019  
 (3 334 vues)

**224 redirections** vers la plateforme **Civils de la défense**



© P. PALMESANI - SGA

Répartition des apprentis par famille professionnelle et par niveau :

	NIV I	NIV II	NIV III	TOTAL
Achats publics	5	6	0	<b>11</b>
Aide à la décision	1	1	0	<b>2</b>
Communication	0	2	0	<b>2</b>
Infrastructure et politique immobilière	44	37	42	<b>123</b>
Maintenance des matériels terrestres	0	0	1	<b>1</b>
Ressources Humaines	3	3	0	<b>6</b>
Santé, sécurité au travail - Environnement	3	2	1	<b>6</b>
Systèmes information et communication	2	0	10	<b>12</b>
<b>TOTAL</b>	<b>58</b>	<b>51</b>	<b>54</b>	<b>163</b>

## EN 2019

### 165 jeunes sous contrat d'apprentissage

(objectif 2020 : 185 contrats d'apprentissage)

Au-delà des opportunités de recrutement, les bénéfices pour le réseau SID de cette politique d'apprentissage sont le développement d'une organisation apprenante, la valorisation et la reconnaissance des savoir-faire des maîtres d'apprentissage. Le SID entend développer et poursuivre cette politique d'apprentissage et de stages, afin de nouer des relations fortes avec les écoles qui doivent permettre de sécuriser et de pérenniser ses recrutements dans le cœur de métier.



## QUI RECRUTE-ON ?

En 2020, les recrutements s'effectueront notamment dans les filières prioritaires que sont le nucléaire, les installations classées pour l'environnement (notamment celles ayant une incidence sur l'eau (ICPE/IOTA)), les conducteurs de travaux et l'énergie.

# TÉMOIGNAGE

**IMI THÉOPHILE SCHURRA, INGÉNIEUR MILITAIRE  
D'INFRASTRUCTURE, ACHETEUR NÉGOCIATEUR ÉNERGIE  
AU SEIN DE LA SECTION ACHATS D'ÉNERGIE DE LA DCSID**

« J'ai postulé en voyant l'annonce sur le réseau professionnel LinkedIn du SID. J'ai été recruté très rapidement. J'ai pris mes fonctions après quelques mois passés en formation militaire au sein des écoles de Saint-Cyr-Coëtquidan.

Aujourd'hui, je suis acheteur-négociateur. Mon métier consiste à viser juste quant à la technique, à la qualité et au prix de marchés que l'on réalise, avec une dimension stratégique. C'est aussi, pour ma part, être IMI, c'est-à-dire pouvoir prendre ma casquette d'acheteur et l'amener sur les théâtres d'opération. »



©P. PALMESANI - SGA



## ET LA FORMATION ?

Les compétences clés, que nécessitent la maîtrise de l'énergie et la transition énergétique, demandent des connaissances transverses, multi-techniques et multi-disciplinaires. Face à une carence de candidatures externes, le service s'appuie sur la formation de ses personnels, et plus spécifiquement sur celles des gestionnaires de l'énergie du patrimoine (GEP) pour armer les différents postes de la filière. Celle-ci sera progressivement accessible à tous les agents du SID concernés.

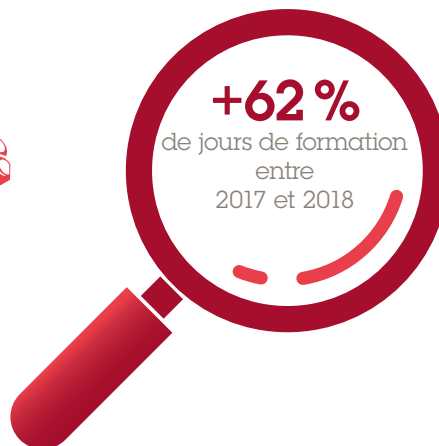
## FORMATION GEP

**+26 %**  
de stagiaires



**+62 %**

de jours de formation  
entre  
2017 et 2018

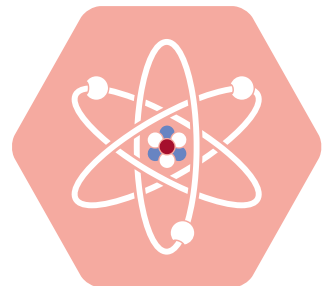


## LE RECRUTEMENT DANS L'INFRASTRUCTURE NUCLÉAIRE

### 20 postes

ont été pourvus

**9** sont en cours de pourvoi pour le  
premier quadrimestre 2020



**LA PRESSE  
EN PARLE**



**Le Télégramme**

**04.12.2019** « L'infrastructure  
de la Défense embarque à tous  
les étages »



©P. PALMESANI - SGA

# VERS, UNE ÉNERGIE VERTE

## DES ÉCONOMIES D'ÉNERGIE À LA CLÉ

Depuis 2019, les achats du ministère des Armées de produits énergétiques non stockés sont intégralement centralisés au sein de la DCSID. Parallèlement, engagé depuis 2016, le processus de rationalisation des procédures d'achats d'énergie du ministère est désormais achevé.

Le SID est passé de 10 marchés en 2016 (six pour l'électricité et quatre pour le gaz) à quatre pour l'année 2020, dont trois pour l'électricité. Cette rationalisation a permis d'obtenir des prix plus compétitifs grâce à la massification des achats. Elle a également permis d'assurer un gain de productivité significatif, permettant au service acheteur de rendre deux emplois à plein temps de catégorie A. En outre, associée à une action massive de regroupement de factures, elle permet d'alléger la charge pesant sur le Commissariat des armées.

Par ailleurs, engagé depuis 2018 dans des procédures d'achats innovantes et inédites en énergie, consistant à réaliser des prises de position sur les marchés boursiers, les actions conduites en 2019 au sein de la DCSID ont permis au ministère d'amortir, de manière significative, l'impact budgétaire et financier de la hausse généralisée des prix de l'énergie.

### TARIF

En 2019, le marché d'achat du gaz pour 2020 a été notifié à **22,79 €/MWh**

(prix que le ministère aurait dû concéder dans le cas d'un achat classique). L'achat par prise de positions a permis un achat au prix moyen de **19,56 €/MWh**, soit une économie de **2 millions d'euros** sur ce marché.

### EN 2019

en métropole, le service a fourni aux OADS :

**90%** de leur électricité (soit 1 360 GWh) soit budget annuel de **155 millions d'€** (volume équivalent à la consommation de la RATP)

**46 %** de leur gaz (environ 600 GWh) soit un budget annuel de **31 millions d'€**





NOUVELLE CHAUFFERIE BIO-MASSE À MAILLY-LE CAMP. PALMESANI - SGA

## VERS UN ACHAT EN ENERGIE RENOUVELABLE

Pour s'inscrire dans la loi de transition énergétique, le SID explore également la possibilité d'acquiescer, au sein de ses futurs marchés, environ 10% d'énergie renouvelable auprès de producteurs implantés sur le territoire national, en limitant les surcoûts inhérents à ce type d'achat.

LA PRESSE  
EN PARLE



LE JOURNAL  
DES  
**ÉNERGIES**  
RENOUVELABLES

**HORS-SÉRIE D'OCTOBRE 2019**

« Saint-Christol d'Albion : Le soleil couvre 100% des besoins de chaleur estivaux de la base militaire. »



## DEPUIS 2010, LE SID EST ENGAGÉ DANS UNE RÉVOLUTION VERTE

- ▶ **2,6 Twh** en consommation énergétique (-21%)
- ▶ **221 millions** d'€ d'achat d'énergie (hors carburants)
- ▶ **- 40% d'énergie fossile** les plus polluantes (charbon, fioul) – équivalent à 20 000 vols aller/retour Paris-Tokyo pour une personne
- ▶ **- 28% d'émission de gaz à effet de serre**

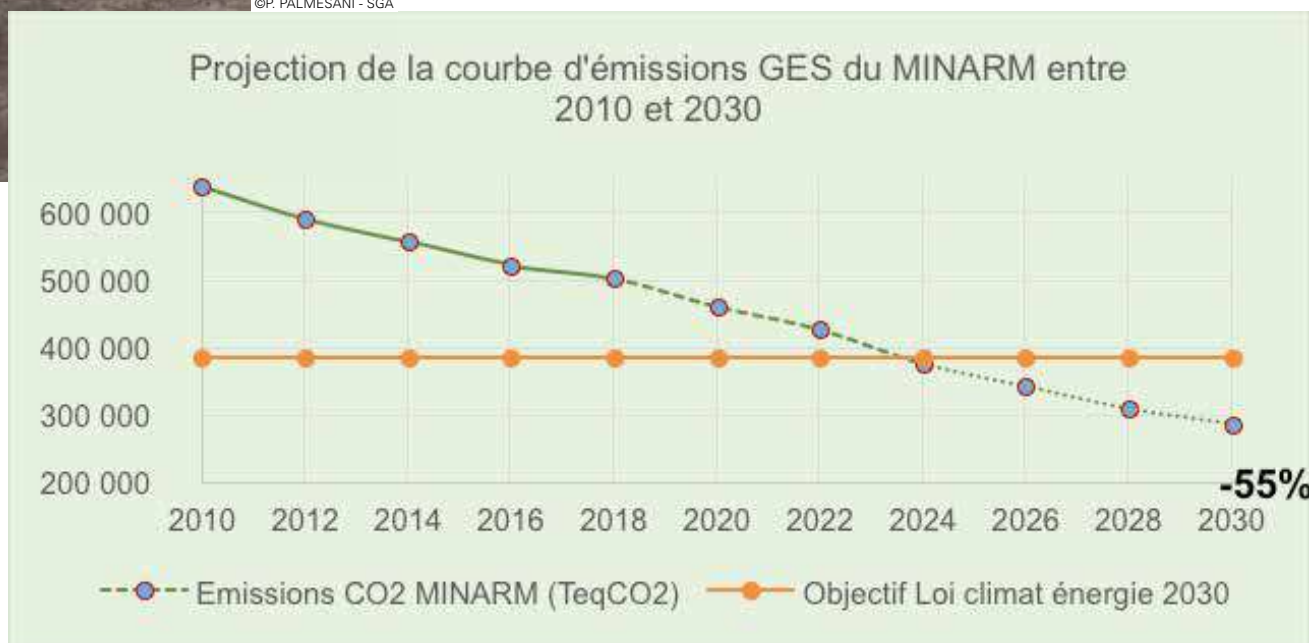


©P. PALMESANI - SGA

## 2019, VERT DE CHAUFFE

Marquée comme une année record en termes de réchauffement climatique, l'année 2019 conclue la décennie la plus chaude jamais enregistrée. Ce triste record mondial, bien qu'inégalement vécu sur la planète, situe pourtant le sujet de la transition énergétique au cœur des préoccupations premières du ministère des Armées, dont le pilotage du volet infrastructure est confié au SID et à l'ensemble du personnel composant la filière « énergie ».

Gestionnaires - ou « managers », référents, spécialistes, experts et acheteurs du domaine énergétique, les personnels du service ont concentré leurs efforts afin de poursuivre les décroissances amorcées depuis 2012, en application de la stratégie ministérielle pour la performance énergétique (SMPE) en matière de consommations en énergie finale, en énergie fossile (fortement carbonée) et en émission de gaz à effet de serre.



Dans un environnement réglementaire toujours plus contraignant imposé par l'urgence climatique (tels le récent « décret tertiaire » ou la transcription en droit français de directives européennes), l'année 2019 marque une inflexion à la hausse des ambitions pour la performance énergétique des infrastructures et ainsi que celles du secteur de la mobilité non-opérationnelle.

Le SID cherche ainsi à anticiper la mise en œuvre des 18 mesures de la SMPE 2019-2023 (dont les plus emblématiques concernent l'accompagnement « infrastructure » à l'acquisition de véhicules à mobilité propre), l'augmentation significative du nombre de contrats de performance énergétique (CPE) à notifier au profit de sites militaires (12 dans la période 2020-2025), le retrait des chaudières fortement émissives en CO<sup>2</sup> (d'ici à 2024 en charbon, d'ici 2025 en fioul lourd et 2031 pour celle à fioul domestique) ou encore, le raccordement privilégié des sites aux réseaux de chauffage urbain, *etc.*

Le service a ainsi vu cette année se concrétiser de nombreuses opérations conduites par un réseau « énergie » professionnel et reconnu au-delà même du ministère des Armées. Parmi ses réalisations, peuvent être citées le déploiement de bornes de recharge pour véhicules électriques, le raccordement à des réseaux de chaleur ou encore, la mise en service de grande chaufferie biomasse.

### MOBILITÉ ÉLECTRIQUE : QUELLE FORME ?

Pour faire face au déploiement de 388 nouveaux véhicules électriques en 2019, les correspondants locaux ont dû optimiser le parc de bornes de recharge pour le positionner au plus près des utilisateurs. Exercice aisé de prime abord, les opérations ont pour autant imposé une nécessaire réflexion pour :

- ▶ L'analyse de la capacité des réseaux électriques nécessaires et le redimensionnement,
- ▶ Le non-déséquilibre des réseaux déjà fortement chargés par un nombre toujours plus croissant d'équipements connectés,
- ▶ Le repositionnement des bornes tout en préservant une certaine homogénéité du parc d'IRVE (installations de recharge de véhicules électriques).





©D.R.

## **BA 721 DE ROCHEFORT, EXEMPLE CITÉ EN RÉFÉRENCE**

Les réseaux de chauffage existants datent de la construction de la BA, soit de la fin des années 70. À l'origine, la production de chaleur était exclusivement assurée par une centrale thermique de 18 MW au fioul lourd. Suite à la création d'un incinérateur d'ordures ménagères en 1990, la BA 721 fût connectée à ce dernier via un échangeur d'eau surchauffée de 7 MW (170°-22Bar) la chaufferie de la base venant assurer le complément ou la relève. Lors de la construction de la nouvelle usine de valorisation énergétique menée par la communauté d'agglomération Rochefort Océan (CARO), l'opportunité a été saisie d'augmenter la puissance souscrite, de supprimer la chaufferie et de rénover des réseaux de chauffage en fin de vie. Une première phase a été réalisée en 2019 portant sur la création d'un nouveau bâtiment échangeur. Cette structure centrale abrite désormais le cœur de la distribution calorifique de la base. Elle est raccordée, d'une part, à l'usine par un échangeur de 12 MW et, d'autre part, à la centrale thermique rénovée avec 3 chaudières fioul (12 MW) pour assurer un éventuel secours.



©D.R.



©P. PALMESANI - SGA

## VERS LA DÉCARBONATION DE LA PRODUCTION DE CHALEUR

Les prochaines phases, étalées sur 2020-2022, consistent à remplacer les réseaux primaires enterrés par des canalisations en fibre de verre (12 km) - matériau n'étant pas affecté par la corrosion - à supprimer deux chaufferies autonomes au fioul et à raccorder les bâtiments desservis à un ensemble réseau/sous-stations/vannes motorisées dites « intelligentes »/GTC (Gestion Technique Centralisée) permettant l'optimisation des consommations énergétiques.

## CAMP DE MAILLY, DÉCARBONATION POSSIBLE ET QUALITÉ DE SERVICES

Cette année, l'ESID de Metz a livré une chaufferie à bois, compatible avec du miscanthus, d'une puissance de 14MW (avec secours fioul couvrant l'intégralité des besoins, en toutes circonstances, en tenant compte de la redondance et de l'évolutivité des besoins du camp). La solution retenue est constituée de deux chaudières biomasse de 5 MW unitaire et deux chaudières secours FOD, de 2 MW unitaire. Cette configuration permet notamment d'assurer une couverture de fonctionnement au bois de plus 90%, mais aussi de couvrir la totalité des besoins pour la mise en cascade des chaudières.

### ZOOM

**37,66 €/MWh**

coût de l'énergie fournie par l'usine  
(un des plus faible de France)

**1 million d'euros  
d'économie annuelle**

### ZOOM

Coût de l'opération  
**15 millions d'€**  
**11 km de réseaux**

remis à neuf  
**70 sous-stations reprises**  
et **13 nouvelles**



## LE SID TOURNÉ VERS LES PME

**Le rapprochement avec les entreprises du BTP et de l'énergie est un enjeu majeur pour le SID. Premier acteur auprès des PME au sein du ministère des Armées, avec plus de 600 millions d'euros payés chaque année à ses partenaires, le SID joue un véritable rôle dans l'économie de nos régions.**

### SUCCÈS GRANDISSANT POUR LES JOURNÉES ENTREPRISES

Du mois de février au mois de mai 2019, les événements « journées entreprises » ont été organisés par le réseau du SID. Ces manifestations ont remporté un franc succès auprès des acteurs du BTP et de l'énergie. Qu'ils soient artisans, directeurs de PME au niveau régional, ou bien encore issus d'entreprises nationales voire internationales, plus de 1700 personnes ont participé à ces rencontres.

Si en métropole, en 2019, 6 établissements (ESID) sur les 7 ont organisé cet événement, outre-mer, les directions (DID) lancent à leur tour leur édition. Ce fut le cas pour la DID de Libreville qui a initié, le 16 avril 2019, sa première journée des entreprises.

Au programme pour tous : l'accès à la commande publique, les évolutions induites par la dématérialisation des procédures d'achat, l'actualité propre aux établissements et, bien entendu, la diffusion du plan de charge.

D'année en année, le succès grandissant de ces journées conduit à la professionnalisation de ces rencontres. Le service, à l'écoute des besoins de ses partenaires, compte bien poursuivre ses efforts. Des échanges sous forme de tables rondes seront ainsi envisagés afin d'appréhender au mieux les difficultés et les questions que se posent les entreprises.

Son action quotidienne pour soutenir les forces nécessite réactivité et proximité, que seules les entreprises locales peuvent fournir, et tout particulièrement les PME.

### JOURNÉES ENTREPRISES

**1700  
partenaires participants**

**85% des participants  
satisfaits**

Source : questionnaires de satisfaction retournés par les participants aux organisateurs



©O. LOUM - SID

## EN CONTACT AVEC LA CONFÉDÉRATION DES PETITES ET MOYENNES ENTREPRISES

En 2019, afin de poursuivre cette démarche, tout en satisfaisant les objectifs ministériels du plan « action PME », des contacts ont été établis avec la confédération des petites et moyennes entreprises. Ces échanges ont eu permis de nourrir les réflexions et de structurer la démarche « gagnant/gagnant ». Les attentes sont globalement similaires aux questions posées durant les journées entreprises. Les sujets concernant l'accès aux marchés du ministère des Armées, l'innovation, l'accessibilité aux sites, mais aussi la dématérialisation.

## BATIMAT, UNE RENCONTRE AU SOMMET

En novembre dernier, le salon BATIMAT a été le déclencheur d'un nouveau rapprochement avec les entreprises du BTP. Plus de 1 100 visiteurs se sont arrêtés sur le stand du service offrant ainsi l'opportunité de rencontrer des entreprises du secteur du BTP, et notamment les PME. Désireuses de mieux connaître le service, ses implantations, son action et, aussi, ses réalisations, les sociétés ont manifesté un intérêt majeur pour développer de nouveaux contacts avec le service.

En 2020, ces travaux se poursuivront avec un objectif d'efficience afin de garantir un soutien toujours plus opérationnel aux armées, directions et services.



©P. PALMESANI - SGA

### BATIMAT

**100 propositions commerciales**

**1100 contacts professionnels établis**



©M. VALLÉE - ARMÉE DE L'AIR

## LE SID AU PLUS PRÈS DU TERRAIN

Le SID est en charge de la gestion domaniale, technique et énergétique de plus de 4 800 sites militaires, représentant plus de 274 000 hectares et plus de 29 millions de m<sup>2</sup> de surfaces hors œuvre bâtie actives. Accueillies au sein d'infrastructure au déficit de maintenance depuis des décennies, les armées expriment au quotidien des demandes d'intervention (DI) via l'application Sillage. La majorité d'entre elles porte sur des travaux de dépannage et de remise en état.

### UNE ÉVOLUTION CONSTANTE

Pour faire face, depuis 2014, le réseau n'a cessé de faire évoluer ses modes opératoires et outils contractuels en vue de parfaire la qualité du soutien de proximité apporté aux différentes unités et formations du ministère des Armées.

Pour répondre à ces demandes, le SID a su organiser, de manière combinée et adaptée, aux circonstances locales en recourant aux personnels des régies, aux personnels non spécialisés des armées (dispositif PEL et SPIRALE) ainsi qu'aux entreprises dans le cadre de marchés de maintenance.

### UNE ANALYSE DES DEMANDES POUSSÉE

Depuis plusieurs années, le SID mesure, de manière très factuelle, les réponses aux demandes. Trois axes sont ainsi mensuellement mesurés :

- ▶ le nombre de dépannages réalisés en moins de 30 jours,
- ▶ le nombre moyen de jours pour réaliser le dépannage,
- ▶ le taux d'information transmis en retour aux formations.

En 2019, en comparaison des années précédentes, les résultats obtenus sont en nette amélioration, alors que le nombre de sollicitations est en constante hausse. Ces résultats sont le fruit d'une combinaison entre l'externalisation du petit dépannage aux enjeux, non stratégiques mais chronophages, et le recentrage des régies sur des dépannages à l'impact opérationnel.





LE SID POURSUIT L'ÉQUIPEMENT MÉTIER DE SES RÉGIES ©D.R. - SID

En 2020, le SID poursuivra sa démarche d'amélioration continue du soutien infrastructure de proximité en l'inscrivant dans la durée. Il rehaussera ses objectifs de performance. Pour cela, les efforts se poursuivront en vue de maintenir l'équipement et d'améliorer la formation des personnels des régies. Les activités seront recentrées sur certaines professions et sur certains sites présentant des enjeux spécifiques.

Le recours à des vecteurs contractuels intégrant la thématique « petits dépannages », qu'ils soient dédiés, mono ou multi-techniques, de même que l'accroissement du taux d'adhésion au PEL, constituent tant d'autres objectifs pour l'année 2020.

L'ensemble de ces travaux se poursuivront dans les années à venir, avec un objectif d'efficience afin de garantir un soutien toujours plus opérationnel aux armées, directions et services.



## FOCUS SUR 2019

**+ 12% de flux de saisine** par rapport à 2018 (soit **177 000** demandes d'intervention traitées par les USID)

**77% des dépannages** traités en **moins de 30 jours** (71% en 2018)

**26 jours de délai moyen de traitement** (36 jours en 2018)

**94% de taux d'information** (92% en 2018)

Environ **4 000 demandes de tous types** reçues par les USID (PEL ou SPIRALE) :

- ▶ 40% de ces demandes concernent l'éclairage (changement d'ampoules ou de lampes à fluorescence)
- ▶ 1/3 concerne la fourniture de peinture
- ▶ Le restant vise à fournir des petits accessoires de plomberie ou de serrurerie



@P. PALMESANI - SGA

## ÊTRE PLUS EFFICIENT, MAIS COMMENT ?

**La recherche d'une meilleure efficacité dans la production est l'un des grands axes de réflexion du plan de transformation du SID 2020-2022.**

Parmi les mesures permettant d'augmenter la productivité du service en adaptation capacitaire, la standardisation des besoins et des réponses sur des projets à caractère récurrent, constitue un nouvel enjeu pour le service.

Une première analyse conduite par la sous-direction projets de la DCSID a permis de définir, parmi les opérations inscrites dans la loi de programmation militaire, les ouvrages susceptibles de faire l'objet d'une standardisation.

La massification des contrats, chaque fois que la nature de l'opération et le tissu économique le permettent, constitue un autre axe d'amélioration de la productivité. Ce sont ces deux objectifs, standardisation et massification, qui ont été confiés à la structure de préfiguration du Centre national de production d'infrastructure de la Défense, créé au 1<sup>er</sup> janvier 2019.

**Le plan hébergement, lancé par la Ministre le 17 octobre 2019, fut un bel exemple concret de mise en œuvre de cette démarche.**

Un marché global sectoriel (marché de conception construction aménagement entretien maintenance – CCAEM) - sous la forme d'un accord-cadre national mono-attributaire à marchés subséquents - permettra de répondre au besoin d'hébergement en bâtiments neufs. Outre la standardisation des réponses techniques, les objectifs poursuivis portent sur la performance énergétique des bâtiments (avec l'atteinte du niveau E3 C1 puis le respect de la future réglementation environnementale 2020) et le délai de réalisation des constructions.

En relation avec les armées, le service a donc arrêté plusieurs typologies de bâtiments (nombre de lits par chambre, capacité totale du bâtiment, présence ou non de bureau) répondant à une standardisation du besoin des différents bénéficiaires. Par ailleurs, un espace chambre type convenant à toutes les armées a également été défini.

**14**  
familles  
d'ouvrages  
identifiées

parmi lesquelles les bâtiments d'hébergement, les espaces de restauration ou de bureaux, mais aussi certains hangars aéronautiques ou de stockage, ou encore les infrastructures de tir.



L'ÉCHELON DE PRÉFIGURATION DU CENTRE NATIONAL DE PRODUCTION D'INFRASTRUCTURE DE LA DÉFENSE A ÉTÉ CRÉÉ LE 1<sup>ER</sup> JANVIER 2019 ©P. PALMESANI - SID

Des délais de construction, variant de 10 à 14 mois, sont prescrits, encourageant ainsi une industrialisation des procédés de construction comme, par exemple, une fabrication hors site d'éléments de construction en 2D (planchers et façades) ou 3D (modules complets). Le titulaire devra également proposer différents choix de toitures et de façades afin d'adapter au niveau de chaque marché subséquent, le projet aux contraintes du site. Les limites de prestations ont été établies de telle sorte que l'aménagement des abords, voiries, réseaux et espaces verts, ainsi que la fourniture du mobilier, soient intégrés à ce vecteur contractuel.

Un volume d'une soixantaine de projets, pour environ 370 millions d'euros, est actuellement prévu dans le cadre de ce contrat.



AXONOMÉTRIE DE CHAMBRE COLLECTIVE ©D.R. - SID

AXONOMÉTRIE DE CHAMBRE INDIVIDUELLE ©D.R. - SID

## ENTREVUE AVEC LE VICE-AMIRAL D'ESCADRE DE LA MOTTE, MAJOR GÉNÉRAL DE LA MARINE

*Amiral, Quels sont les futurs grands programmes d'armement pour la Marine ; auront-ils un impact infrastructure important ? Peut-on, en particulier, utiliser la notion de capacité opérationnelle pour décrire l'action du SID au bénéfice des infrastructures de la marine ?*

Je rappellerai d'abord les trois principes qui sous-tendent les infrastructures de la marine :

- la longévité. Nos bâtiments s'inscrivent dans le temps long (le SNA Rubis et le PHM Le Hénaff, désarmeront cette année après 37 et 41 ans de service), c'est aussi le cas de nos infrastructures. Elles doivent être durables et adaptables, car il serait très coûteux de les refaire in extenso à chaque nouvelle classe de navire. Le bassin n°1 à Brest a été construit en 1683, modifié en 1745 puis en 1864, il est exploité dans sa forme actuelle depuis 156 ans... ;
- la versatilité (polyvalence) car, à l'exception de nos sous-marins, toutes nos unités utilisent des infrastructures communes et partagées, du moins partageables en raison d'importantes contraintes foncières ;
- un haut niveau de performances répondant à des exigences techniques environnementales ou d'interface parfois pointues (ne pas agresser les navires qui y stationnent, résister aux aléas climatiques dans la durée et aux séismes etc.).

Fort de ces principes, les grands programmes d'armement doivent s'adosser à l'infrastructure existante dès la phase de conception, quitte à leur donner simultanément une cure de jouvence. Pour le programme de SNLE de 3<sup>e</sup> génération, le choix de ne modifier qu'à la marge les installations de l'Île longue a été partagé tôt dans la conception du navire. Un schéma directeur propre



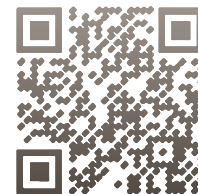
©R. NEAU - SGA

à ce site a été rédigé par la FOST avec le soutien du SID pour en tracer les grandes lignes.

Le SID agit comme maîtrise d'ouvrage déléguée, autorité de conception et expert de la marine pour ces questions stratégiques.

*Revenons un peu plus près du terrain ; une fois à quai, les bâtiments de la Marine nationale sont raccordés à des installations à terre. À ce titre, quel type de soutien vous apporte le Service d'infrastructure de la défense (SID) ?*

Nos bases navales sont tout à la fois des installations opérationnelles (nos bâtiments sont en opérations dès qu'ils appareillent), des installations industrielles (nous y réalisons des travaux de MCO importants), des installations urbaines (au cœur des villes de Toulon, Brest, Cherbourg...). Comme gestionnaire du patrimoine immobilier, le SID tient à jour la situation de l'état de nos infrastructures pour en planifier la maintenance. C'est déterminant pour garantir



Pour aller plus loin,  
découvrez la suite  
en vidéo

“  
**La marine compte sur un SID « fort », c'est-à-dire avec des compétences techniques, managériales et budgétaires à haute valeur ajoutée, sur le long terme.**  
”

la maîtrise du référentiel d'exploitation et assurer la continuité de service évoquée.

Cela vaut pour tous nos bassins mais également de nos INBS et les IST. Pour ces dernières, le SID doit monter en compétence. Cela sous-tend un travail en étroite collaboration avec les services de la marine et tout particulièrement le SSF. Enfin, le SID est exploitant des réseaux communs, électriques ou fluides, de nos bases.

*Rapprochons-nous encore un peu plus du terrain et du quotidien du marin, si vous le voulez bien. Sous cet angle d'approche, le petit entretien locatif (PEL) permet aux unités de réaliser elles-mêmes des petites prestations de maintenance grâce au(x) matériel(s) et matériaux fourni(s) par les entités locales du SID. Comment se positionne la Marine nationale vis-à-vis de cette offre de service ?*

Cette approche de l'entretien de proximité ne choque pas le marin qui a une culture patrimoniale forte. L'équipage contribue à entretenir les navires au quotidien, en mer et à quai.

Evidemment, le PEL ne saurait être un moyen de suppléer aux tâches normalement confiées aux régies ou aux prestataires privés. Mais ce dispositif constitue une réponse permettant aux marins de redonner un peu de fraîcheur aux locaux qu'ils occupent en attendant l'intervention de professionnels.

*Le SID se transforme via le projet « CAP 2022 » afin d'améliorer, entre autres, la relation avec les armées, directions et services du ministère. Dans ce contexte, quelles sont vos attentes au-delà des efforts entrepris*

*depuis plusieurs années ? D'une façon plus globale, comment voyez-vous le SID du futur au bénéfice de la Marine ?*

La marine compte sur un SID « fort », c'est-à-dire avec des compétences techniques, managériales et budgétaires à haute valeur ajoutée, sur le long terme. J'attends personnellement que le SID :

- assure une conduite de projets complexes pour nos programmes d'infrastructure ;
- soit centré plus sur les infrastructures « spécifiques » que celles de soutien commun ;
- ait une expertise dans les domaines stratégiques (tenue aux séisme, électricité haute tension, sécurité nucléaire etc.) ;
- soutienne la marine dans l'expression des besoins (démarche fonctionnelle, incrémentale) et le chiffrage des opérations ;
- concentre son action sur les sites métropolitains et outre-mer en raison des enjeux qu'ils revêtent en répartissant géographiquement sa RH selon le plan de charge à venir.

En synthèse, les infrastructures de la marine présentent la triple caractéristique :

- d'une forte concentration dans ses bases ;
- d'une complexité unique au sein de l'administration française (installations industrielles, portuaires, aéroportuaires et nucléaires) ;
- d'une ancienneté nécessitant d'importants travaux de jouvence.

A cela s'ajoute un impératif opérationnel exigeant une réponse immédiate. Seul un SID fort sur ces fondamentaux permettra de relever ces nombreux défis.



LES NOUVELLES INFRASTRUCTURES SCORPION  
©P. PALMESANI - SGA

## AU COEUR DE NOTRE MÉTIER

Une trentaine de programmes, projets ou plans, sont pilotés par la sous-direction projets de la DCSID. L'action est relayée par les ESID en charge de la conduite des opérations. Ce sont des investissements lourds, suivis au plus haut niveau ministériel.

### LE PROGRAMME HIL

Le programme **HIL** (hélicoptère interarmées léger) doit remplacer les Gazelle, Alouette III, Dauphin, Panther, Fennec, en service au sein des trois armées. Alors que le développement militaire de l'hélicoptère H160 vient juste d'être lancé, du côté de l'infrastructure, l'année 2019 a été mise à profit pour l'établissement d'une classe de coûts et les réflexions sur les études à mener. Les premières réalisations doivent être livrées en 2026.

### LE PROGRAMME SCORPION

Successeurs du VAB, de l'AMX 10 RC et de l'ERC 90, le véhicule blindé multi-rôles (GRIFFON/SER) et l'engin blindé de reconnaissance et de combat (JAGUAR) seront livrés dans l'armée de Terre, jusqu'en 2032, dans le cadre du programme d'armement **SCORPION**. Le programme d'infrastructure adossé consiste en la mise à niveau des infrastructures de soutien technique des sites d'accueil. Ont déjà été livrés en 2019, les zones techniques du 6<sup>e</sup> Régiment du Génie, du 11<sup>e</sup> Régiment d'artillerie de Marine ainsi que l'aire de lavage du 1<sup>er</sup> Régiment d'Infanterie et la station d'entretien de la force d'expertise du combat Scorpion (FECS). Les infrastructures de formation de l'école du génie d'Angers et de l'école militaire de Draguignan ont aussi pu accueillir leurs premiers stagiaires. Il s'agit bien souvent de réalisations d'un montant unitaire supérieur à 10 millions d'euros, à réaliser dans des calendriers extrêmement contraints.

### LE PROGRAMME RENOVELEC

Les réseaux électriques haute-tension des ports de Toulon et de Brest, vétustes, n'étaient plus adaptés aux bâtiments de nouvelle génération, ni aux exigences de la sûreté nucléaire. Avec les programmes **RENOVELEC** de **BREST** et **TOULON**, des travaux de rénovation sont réalisés pour augmenter la puissance électrique, fiabiliser et sécuriser la distribution. En 2019, les travaux ont concerné la création des postes et circuits d'alimentation électrique utiles aux FREMM (Brest) et la réfection des interconnexions 63kV et 10kV entre postes sources (Toulon). Différentes opérations de traitement des obsolescences ont également débuté. Les travaux s'achèveront en 2026, à Brest, et en 2030, à Toulon.



©P. PALMESANI - SID

### LE PROGRAMME BARRACUDA

Le programme d'infrastructure **BARRACUDA** a pour objectif de réaliser les infrastructures d'accueil et de soutien des sous-marins nucléaires d'attaque. Les travaux consistent à réaliser des quais, des bassins pour entretenir les navires, des dragages, des équipements de manutention et la distribution des fluides (électricité, eaux, air, etc.). Ils sont localisés à Toulon, mais aussi à Brest et à Cherbourg. L'année 2019 a été consacrée à la poursuite des travaux de la phase 1 qui permettront l'accueil et le soutien des deux premiers sous-marins, ainsi qu'à la réalisation des études de conception et la contractualisation des travaux de la phase 2 (adaptation de Toulon comme port base).



©FOSIT TOULON



©P. PALMESANI - SGA

## AU COEUR DE NOTRE MÉTIER

### LE PROGRAMME A400M

L'objectif du programme **A400M** est de réaliser les infrastructures nécessaires à l'accueil de la nouvelle flotte d'avions de transport sur la BA 123 d'Orléans-Bricy. Les constructions à réaliser sont composées de structures de mise en œuvre, de hangars de maintenance, d'ateliers, de stockages, d'un centre de formation ainsi que d'aires aéronautiques. Les travaux, livrés fin 2019, ont permis de doter la base aérienne d'une nouvelle piste dimensionnée au trafic et aux caractéristiques des aéronefs.

### LE PROJET C130J

Le projet **C130J** a pour but de réaliser les travaux permettant d'accueillir un escadron franco-allemand d'avions de transport sur la base aérienne 105 d'Evreux. Pour un montant supérieur à 100 millions d'euros, cofinancé avec les partenaires Allemands, l'escadron doit être opérationnel dans ses locaux d'ici la fin 2021. En 2019, le challenge fut la contractualisation du contrat principal de conception-réalisation de l'escadron ainsi que la réalisation des travaux préalables (dépollution pyrotechnique, zone de chantier dédiée, voiries de la zone) autorisant une cadence de réalisation élevée. La livraison à temps, après 1 an et demi de travaux, est le défi qui reste désormais à relever.







MME DARIUSSECO VISITE L'ENSEMBLE D'HÉBERGEMENTS LIVRÉ À VERSAILLES © P. PALMESANI - SGA

## LE PLAN HÉBERGEMENT

La LPM fait de l'amélioration du quotidien du soldat, un axe structurant l'action des armées. Cette orientation se traduit notamment par la mise en place d'un plan d'amélioration des conditions d'hébergement des militaires du rang et des cadres d'active. Ce plan, dit plan **Hébergement** est suivi de près par la ministre. Il prévoit la construction de nouveaux ensembles d'hébergement standardisés, plus confortables, et la réhabilitation de nombreux ouvrages existants pour l'ensemble du ministère. Le montant des investissements est d'un milliard d'euros, sa durée est estimée à sept ans. Pour 2019, 95 millions d'euros ont été contractualisés. Un premier bâtiment de 150 places a été livré à Versailles. Près d'une quinzaine de livraisons sont prévues pour l'année 2020.

## UNE NOUVELLE ARCHITECTURE BUDGÉTAIRE (NAB)

L'une des conséquences de la mise en place d'une nouvelle architecture budgétaire est le financement des programmes d'infrastructure liés aux programmes d'armement via le programme 146 de la Direction générale de l'armement (DGA). Pour les opérations concernées, si les responsabilités liées au métier de constructeur restent inchangées et assurées par le SID, la gouvernance desdits programmes s'en trouve grandement modifiée. Le rapprochement des directions de programme infrastructure avec la DGA a été effectif dès la fin de l'été 2019. Les processus, modes opératoires, comme les exigences d'efficacité, deviennent très proches de ceux appliqués aux programmes d'armement. La détermination de fourchettes de coûts pour les ensembles des opérations, tout comme la gestion des risques, se standardisent, au bénéfice d'une fiabilité accrue des coûts exportés. L'année 2020 sera consacrée à réaliser le socle des procédures via notamment, un contrat de gestion SID/DGA en cours de mise au point.

LA PRESSE  
EN PARLE 

## LA MONTAGNE

04.12.2019 « Du confort pour les militaires »



08.02.2019 « Hautes-Alpes : améliorer le quotidien des soldats, l'objectif de Geneviève Darrieussecq »



©D.R.



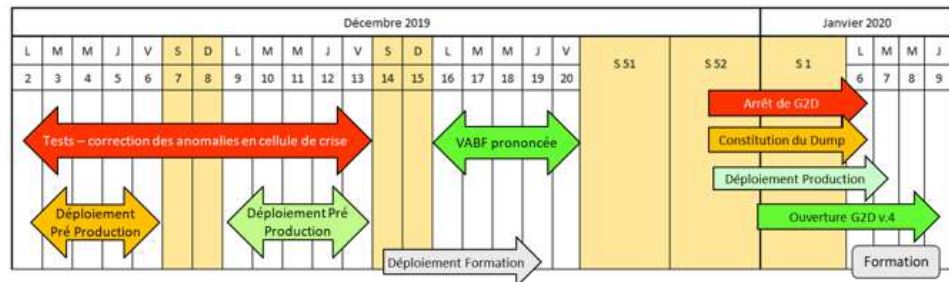
## LE SID 2.0

**Le SID a une forte action volontariste tournée vers la performance de la gestion du patrimoine Infrastructure gérée par le ministre des Armées. Dès sa création, le service s'est doté d'outils informatiques permettant une efficacité au plus proche des avancées techniques.**

Le gestionnaire patrimonial s'appuie ainsi sur plusieurs outils majeurs et complémentaires.

### G2D, LA GESTION DOMANIALE

La gestion domaniale s'appuie sur l'application G2D. Véritable réceptacle de la description du domaine du ministère des Armées, il répertorie les données périmétriques telles que les servitudes ou les occupants, et suit le volet administratif des ressources domaniales.



La « version 4 » de l'application a été mise en service en fin d'année 2019 après validation du service régulier (VSR). Par une ergonomie rénovée et intuitive, elle intègre les dernières modifications de la législation en vigueur, fiabilise les interfaces, modernise le socle technique et propose de nouvelles fonctionnalités telles que des tableaux de bord paramétrables.

L'écriture du nouveau progiciel, conduite et assurée par la division des systèmes d'informations du SID, s'est appuyée sur un réseau de correspondants locaux « G2D v4 », animé par la sous-direction gestion du patrimoine. Le déploiement de l'outil s'accompagne d'une campagne de formation par des primo-formateurs au sein des établissements, en région.

### GTP, LA GESTION TECHNIQUE

La gestion technique du patrimoine s'appuie sur l'application GTP dont les différents modules coordonnent la connaissance fine des données techniques utiles au terrain. La refonte intégrale de cet applicatif, vers une quatrième version, est en cours de réalisation.

L'outil disposera ainsi d'une ergonomie modernisée aux standards du web actuel. Accompagné d'un gain notable de performance, il facilitera le travail des agents au quotidien. Orienté vers la maquette numérique, le BIM, l'outil préfigure une

gestion numérisée globale par les maintenanciers. Enfin, dans un souci d'efficacité, et en accord avec la politique de mobilité du ministère, le produit a pour ambition de s'ouvrir au nomadisme.

### **SIMEO, LA CARTOGRAPHIE DES PERFORMANCES IMMOBILIÈRES**

Dans le cadre d'une démarche particulièrement innovante, cet applicatif présente une cartographie des performances du parc immobilier du ministère. Il évalue les besoins budgétaires pour son maintien en condition selon plusieurs scénarios. Il estime l'évolution des risques en fonction des budgets mobilisés et prend compte les besoins fonctionnels des armées.

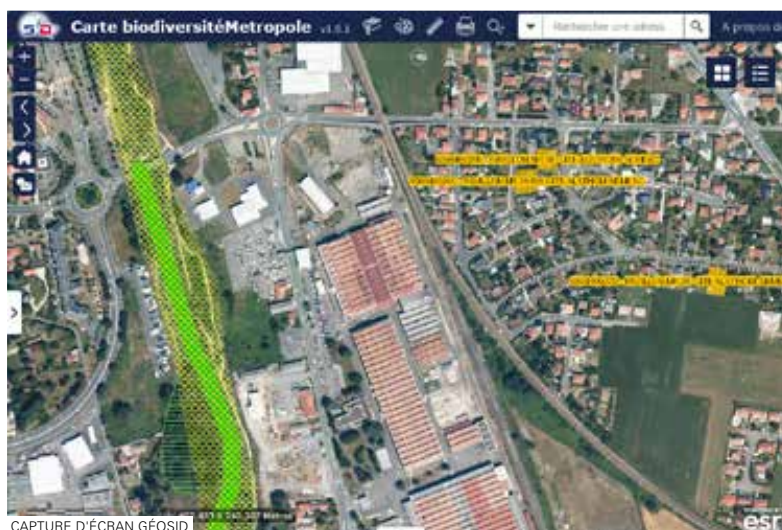
L'année 2019 fut une année importante en terme d'actualisation des données recueillies par les USID dans le cadre des visites de surveillance technique. L'année 2020 sera, quant à elle, tournée vers la migration pour un applicatif plus robuste et convivial.

### **GÉOSID OU LA CARTOGRAPHIE GÉOGRAPHIQUE DE BIODIVERSITÉ**

Initialement destiné à croiser les données géographiques de biodiversité avec la cartographies des terrains militaires, GéOSID a élargi très fortement son panel de services. Pour tout agent du ministère, il vise désormais à constituer un portail d'accès aux informations métier détenues par le SID.

En 2019, des cartes thématiques spécifiques ont été mises à disposition telles que la position des sites, des ouvrages, des monuments historiques, les servitudes aéronautiques, ou encore, certaines données concernant les matériaux présents au sein des bâtiments (ex : radon, amiante). L'année 2020 permettra de poursuivre ces déploiements afin donner l'accès aux informations sur les chantiers, et notamment sur l'état technique des ouvrages et le suivi d'autres servitudes.

A terme, GéOSID a pour ambition de devenir un outil géo-décisionnel permettant de réaliser des requêtes multicritères.





©P. PALMESANI - SGA

## FACILITER LA PRÉPARATION OPÉRATIONNELLE, NOTRE MISSION

**La préparation opérationnelle conditionne l'efficacité des forces sur les théâtres d'opérations extérieures. Pour faire face aux nouvelles menaces, les armées renouvellent en permanence leurs doctrines d'entraînement, leurs matériels et leurs équipements.**

### LES INFRASTRUCTURES DE TIR, UNE ÉVOLUTION NÉCESSAIRE

Les infrastructures de tir existantes ne sont plus adaptées et nécessitent des évolutions. Pour remplir au mieux son rôle de soutien à la préparation opérationnelle, le département d'expertise des techniques de protection et de sûreté (DETPS) s'est lancé dans un programme de recherche et développement ambitieux. Ce dernier repose sur le triptyque essai-expérimentation/modélisation-simulation/calculs. Il met en œuvre les toutes dernières évolutions technologiques que sont :

- ▶ Les caméras haute vitesse (doppler haute-définition pour les essais),
- ▶ Les dernières avancées des sciences « effets des armes » et balistiques pour la modélisation,
- ▶ Les logiciels de simulation numérique.

Pour l'armée de Terre, le CETID a ainsi édité une plaquette technique des stands de tir fermés de nouvelle génération et mène des études sur l'infrastructure de tir en espace clos (ITEC) et sur le complexe de formation et d'entraînement à l'effraction chaude (CFECC).

Pour la Marine nationale, les études portent sur l'infrastructure de tir en espace clos au profit des forces spéciales (complexe du SHOOTING HOUSE, bâtiment BASTOS) et des infrastructures spécialisées dans le tir décalé.

Enfin, l'armée de l'Air a commandé une étude relative aux champs de tir, combinant tirs SOL-SOL, appuyés par des tirs avions AIR-SOL.

### UN BEL EXEMPLE, LE STAND DE TIR OUVERT ÉVOLUTIF

Le stand de tir ouvert évolutif (STOE), développé en 2017 et 2018, a vu naître deux réalisations en 2019 (à Avon-les-Roches et à Port-Bouët, en Côte d'Ivoire). La livraison d'un troisième ouvrage, à Comboire, est prévue à l'été 2020. Les armées ont prévu de se doter 33 ouvrages.



©P. PALMESANI - SGA

## LES EXPÉRIMENTATIONS, LE VENT EN POUPE

Le pôle Expérimentation des Structures et Pyrotechnie bénéficie de capacités uniques en Europe grâce au champ de tir de Captieux, situé en Gironde. Par l'expérimentation, il permet ainsi de déterminer les effets des armes sur les infrastructures, le dimensionnement et les capacités de résistance des ouvrages et des structures soumis à des agressions internes et externes, accidentelles ou criminelles, les zones de danger du souffle et des éclats des explosifs et des munitions.

Dans le cadre de la coopération franco-suédoise entre le SID et la Suède, le CETID, lors de la dernière campagne d'essais 2019, a ainsi pu tester les clapets anti-souffle finlandais « Temet » et français « Mineur-Bécourt », avec des charges allant de 40 Kg à 800 Kg équivalent TNT.

Par ailleurs, le CETID expérimente l'effraction chaude avec la mise en œuvre de charges explosives plus restreintes (d'une centaine de grammes à quelques Kilo équivalent TNT) sur des ouvrants simulant des portes et des fenêtres.



©P. PALMESANI - SGA



©P. PALMESANI - SGA

## SOUTENIR L'OPÉRATIONNEL, UN SAVOIR- FAIRE UNIQUE

### TANT EN OPÉRATIONS EXTÉRIEURES...

#### L'énergie au cœur

Comme en 2018, et malgré l'effectif des forces stabilisé, l'année 2019 a été marquée par la croissance des besoins énergétiques en OPEX, dues au déploiement de nouveaux équipements et à l'amélioration des conditions de vie des combattants. Par cette évolution, le SID doit s'adapter en repensant la production et la distribution de l'énergie afin de répondre à ces nouveaux besoins, tout en diminuant l'empreinte sur les ressources humaines et sur la logistique.

#### La passation de marchés, une plus-value

En 2019, le SID a démontré la diversité de ses capacités de maîtrise d'œuvre et de contractualisation en OPEX via :

- ▶ La passation de marchés de travaux de faible niveau de complexité par les personnels des antennes infrastructure en OPEX, avec le soutien de petites entreprises locales ;
- ▶ La passation de marchés de travaux d'un niveau de complexité plus élevé, nécessitant le renfort d'IMI et de conducteurs de travaux, avec l'aide de filiales locales de grandes entreprises françaises ;
- ▶ Avec le soutien de l'ESID d'Ile-de-France, le lancement, depuis la métropole, d'une procédure de conception-réalisation avec la préfabrication de modulaire en France (transport puis assemblage *in situ*) ;
- ▶ La participation à la passation et au suivi de l'exécution d'un appel d'offre avec l'Economat des Armées (EDA) ;
- ▶ Le renouvellement, par la DCSID, de deux marchés d'acquisition, d'exploitation, de maintenance et de formation, pour les équipements de production et de distribution d'énergie électrique en basse et haute tension ;
- ▶ Le renouvellement, par la DCSID, du marché d'acquisition des bungalows modulaires offrant de nouvelles possibilités telles que la passation de marchés subséquents pour des besoins spécifiques, ou l'acquisition des bungalows d'hébergement autonomes, alimentés par des panneaux photovoltaïques.

Ces savoir-faire complémentaires sont de plus en plus sollicités. Les forces ont besoin d'infrastructure comportant des spécifications techniques, de confort, d'hygiène et de sécurité toujours plus importantes.



### LES PROJECTIONS EN AUGMENTATION

- ▶ **266 militaires projetés en OPEX** (+5,5 % vs 2018)
- ▶ **68 officiers** en charge de l'assistance au commandement, de la maîtrise d'ouvrage et de la maîtrise d'œuvre,
- ▶ **158 sous-officiers** en charge du suivi des travaux, ou de l'exploitation, et du maintien en condition de centrales électriques
- ▶ **40 militaires du rang** employés aux travaux de régie
- ▶ Envoi ponctuel d'**experts du CETID**

# TÉMOIGNAGE

## IC1 TURIN, CHEF DE L'ÉTAT-MAJOR OPÉRATIONNEL AU SEIN DE LA DCSID

« Afin de faire face à la diversité des besoins et aux nouveaux enjeux des armées, le SID se doit de maîtriser en OPEX, comme il le fait en métropole, tous les modes de contractualisation, des plus classiques aux plus innovants. »



©P. PALMESANI - SGA

## ...QU'AU PROFIT DES INFRASTRUCTURES NUCLÉAIRES

Le SID, autorité de conception des infrastructures nucléaires du ministère depuis 2015, a poursuivi, cette année, sa montée en puissance au profit des projets d'infrastructure à vocation nucléaire en validant son plan d'actions dès le mois de juin.

Le catalogue des formations de sûreté nucléaire a notamment été largement étoffé à l'aide de nouveaux contrats relatifs à la culture de sûreté et à la sûreté de fonctionnement, et la formation, délivrant ainsi le brevet d'atome spécifique aux infrastructures nucléaires militaires en fin d'année. Parallèlement, le renfort en recrutement spécialisé a été confirmé avec l'objectif d'un appui sans précédent (ingénieurs ou techniciens), à hauteur de 100 agents entre 2019 et 2021.

Ces actions confortent encore ainsi l'expertise du service au profit de la composante nucléaire des armées et le préparent à faire face à une forte augmentation, à court et moyen terme, des dossiers touchant les infrastructures nucléaires militaires (accueil du sous-marin d'attaque Barracuda, réexamen de sûreté des infrastructures de l'Île-Longue, préparation de l'arrivée du sous-marin lanceur d'engins de 3<sup>e</sup> génération, adaptation des infrastructures de l'armée de l'Air pour la composante nucléaire aéroportée).

## LE SOUTIEN AU STATIONNEMENT C'EST...

- › **30 millions d'euros** de travaux réalisés par les personnels du SID
- › **18,5 millions d'euros** de prestations contractualisées correspondant à :
  - › **140 bungalows** achetés et projetés
  - › **12 stations d'épuration**
  - › **2 centrales électriques**
  - › **34 centrales électriques**, réparties sur 19 sites en Afrique et au Moyen-Orient, exploitées et maintenues en condition

”

LA PRESSE  
EN PARLE



**ouest  
france**

**08.04.2019** « Les Armées vont commander des bungalows modulaires pour une valeur de 63 millions d'euros »

# RESEAU







©P. PALMESANI - SGA

## UN MAILLAGE TERRITORIAL

Le réseau du SID est implanté sur l'ensemble du territoire, en métropole, outre-mer, mais aussi à l'étranger, afin d'assurer un soutien de proximité.



©P. PALMESANI - SGA

## ORGANISATION MAILLAGE TERRITORIAL

Le service d'infrastructure de la défense est présent en France métropolitaine, outre-mer, à l'étranger ainsi que sur les théâtres d'opérations le nécessitant.

### EN MÉTROPOLE, AU PLUS PRÈS DES BASES DE DÉFENSE

Le réseau métropolitain regroupe une direction centrale (DCSID), un centre d'expertise (CETID) et un centre national de production de l'infrastructure de la défense (CNPID) à Versailles, l'École nationale supérieure des ingénieurs de l'infrastructure militaire (ENSIM) à Angers, sept établissements en régions (ESID) et 51 unités de soutien (USID) implantées au plus près des bases de Défense, elles-mêmes constituées d'antennes.

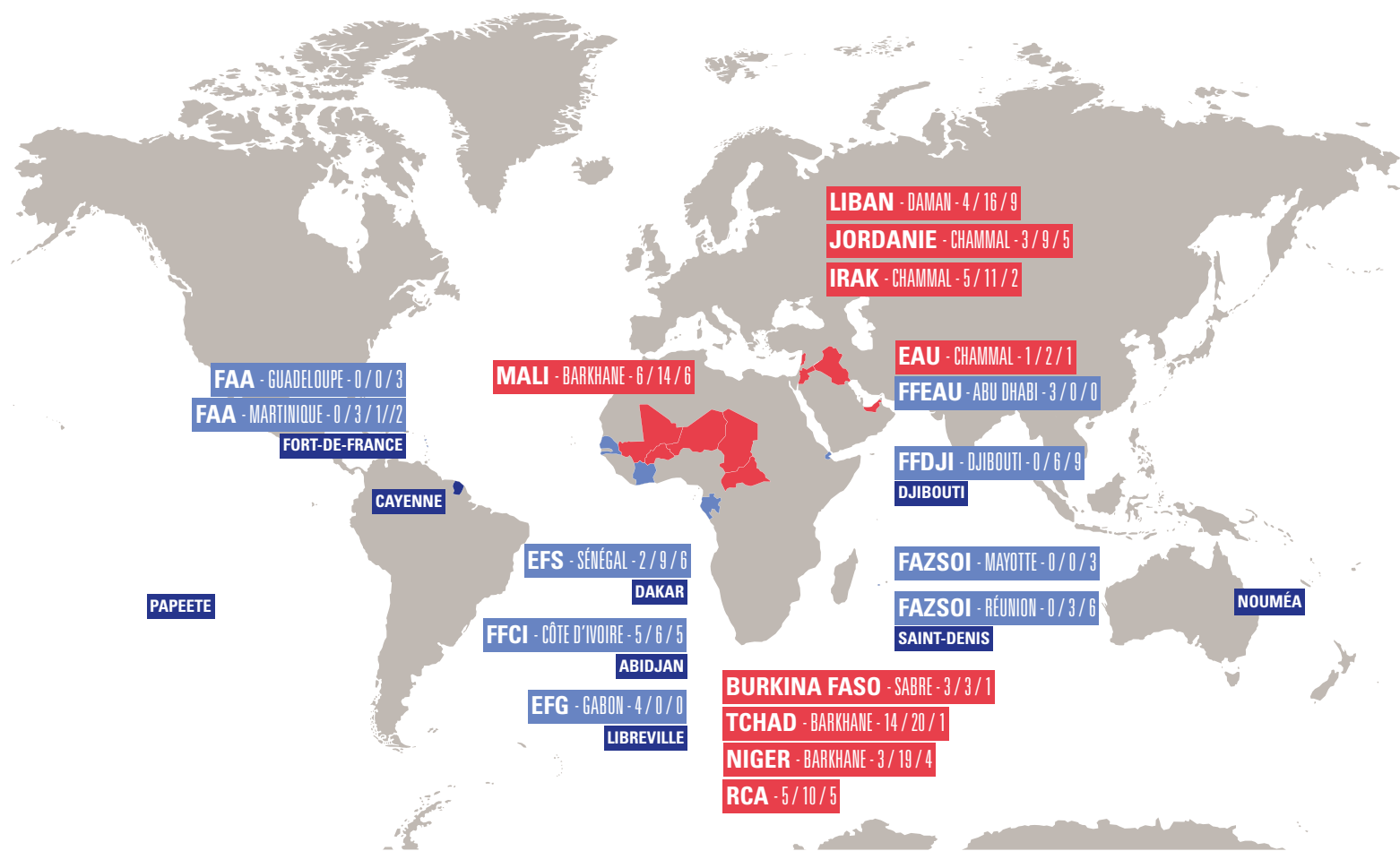


Retrouvez l'outil GÉOSID  
sur l'intranet du ministère :  
<https://geosid.intradef.gouv.fr/>

Cartographie  
réalisée grâce à l'outil  
numérique GéoSID,  
le système d'information  
géographique  
du SID.

## OUTRE-MER ET À L'ÉTRANGER, AU PLUS PRÈS DES THÉÂTRES D'OPÉRATIONS

Outre-mer et à l'étranger, les neuf directions d'infrastructures de la défense (DID) soutiennent les forces dans leurs missions.



**MCD** - MISSION DE COURTE DURÉE

**OPEX** - OPÉRATION EXTÉRIEURE

**DID** - DIRECTION D'INFRASTRUCTURE DE LA DÉFENSE



©P. PALMESANI - SGA

# DCSID

DIRECTION CENTRALE  
DU SERVICE  
D'INFRASTRUCTURE  
DE LA DÉFENSE



### ADRESSE GÉOGRAPHIQUE

3 rue de l'indépendance américaine  
78013 VERSAILLES

### ADRESSE POSTALE

3 rue de l'indépendance américaine  
CS 80601  
78013 VERSAILLES Cedex

### TÉLÉPHONE

01 30 97 94 02



## QUI SOMMES-NOUS ?

**313 collaborateurs**

(65% d'effectifs civils  
et 35% d'effectifs militaires)

### LA DIRECTION CENTRALE DU SID COMPREND

- la **passerelle de Direction** composée du directeur central (DCSID), du directeur central adjoint, du cabinet du DCSID et de l'assistant militaire du DCSID,
- le **Service de la stratégie**. Il définit la stratégie pour l'ensemble du SID, détermine et met en place les moyens humains et financiers nécessaires aux activités du SID. Ses missions clés sont la programmation des opérations d'infrastructure en lien avec « le service des réalisations », le dialogue de gestion et la gérance des ressources humaines du SID.
- le **Service des réalisations**. Il contribue à la maîtrise des livraisons des ouvrages prévus dans le plan de charge du SID en pilotant les commandes, c'est-à-dire, les opérations d'infrastructure mais aussi les études, avis et conseils apportés au commandement. Il fixe aux établissements (ESID) les objectifs calendaires et de performance vis-à-vis des opérations. Il en contrôle le respect et définit des mesures correctives à prendre. Il informe le service de la stratégie des capacités de production du réseau et de l'avancement des opérations.
- le **responsable des Affaires Nucléaires (RAN)**. Il conseille le directeur central du SID en matière d'infrastructure et de sûreté nucléaire.
- l'**État-major opérationnel**. Il coordonne l'ensemble des moyens qui concourent à l'infrastructure sur les théâtres d'opérations extérieurs mais aussi dans le cadre de missions sur le territoire intérieur.
- le **bureau des affaires réservées**. Il assure l'assistance au directeur central et le soutien général de la Direction centrale (service général, budget interne, courrier, RH locale).



©P. PALMESANI - SGA



À L'OCCASION DU DÉFILÉ NATIONAL DU 14 JUILLET, LES QUATRE DERNIÈRES PROMOTIONS DE L'ENSIM ONT DÉFILÉ SUR L'AVENUE DES CHAMPS-ÉLYSÉES ©ECPAD

écpa d  
ANGERS  
DU GENIE

## ENSIM

ÉCOLE NATIONALE  
SUPÉRIEURE  
DES INGÉNIEURS  
DE L'INFRASTRUCTURE  
MILITAIRE



PRÉSIDIÉE PAR LA SECRÉTAIRE D'ÉTAT AUPRÈS DE LA MINISTRE DES ARMÉES, LA CÉRÉMONIE DE BAPTÊME DE LA 8<sup>E</sup> PROMOTION DE L'ENSIM S'EST TENUE AU SEIN DE L'ÉCOLE DU GENIE LE 27 JUIN ©P. PALMESANI - SGA

### ADRESSE GÉOGRAPHIQUE

106 rue Eblé - 49000 ANGERS

### ADRESSE POSTALE

BP 34125 - 49041 ANGERS Cedex 1

### CONTACT

IC2 Thierry CHAPELET  
commandant en second

### TÉLÉPHONE

02 44 01 25 30

### EMAIL

ensim.cmi.fct@intradef.ouv.fr



## QUI SOMMES-NOUS ?

**89 IMI diplômés** depuis sa création

**52 élèves sont en scolarité dont**

- 18 en formation militaire initiale,
- 43 recrutés par concours à l'issue des classes préparatoires aux grandes écoles,
- 5 recrutés par concours externe sur titres,
- 4 sous statut d'officier sous-contrat (OSC), recrutés à l'issue d'une année de scolarité à ENSIM (recrutement ouvert en 2018).

**L'ENSIM A ÉTÉ CRÉÉE LE 13 DÉCEMBRE 2010. ELLE EST NÉE D'UN PARTENARIAT STRATÉGIQUE ENTRE LE MINISTÈRE DES ARMÉES ET L'ÉCOLE NATIONALE SUPÉRIEURE D'ARTS ET MÉTIERS (ENSAM). SA CRÉATION EST INTERVENUE CONSÉCUTIVEMENT À LA CRÉATION DU CORPS DES IMI POUR ASSURER LA FORMATION INITIALE DES OFFICIERS DE CARRIÈRE.**



L'année 2019 a été une année majeure pour l'école. La direction déléguée à la formation des métiers de l'infrastructure (D2FMI) a été créée. Cette dernière entité et la direction de l'ENSIM se sont installées au sein de l'école du génie.

### LA D2FMI

Créée pour mettre en œuvre la politique de formation du SID, elle assure l'ingénierie de toutes les formations des métiers de l'infrastructure et est l'interlocuteur privilégié de l'École du Génie et des autres établissements et centres de formation, internes et externes au ministère.

En 2020, l'ENSIM fêtera ses 10 ans. Les axes d'effort de « l'ENSIM nouvelle génération » s'articuleront autour des trois grandes missions désormais dévolues à l'école :

- poursuivre sa mission « historique » : délivrer une formation humaine, militaire et d'excellence afin de former de jeunes ingénieurs aptes à occuper leur premier poste, à répondre aux besoins actuels et futurs du service, mais aussi à initier la formation des décideurs de demain,
- au bénéfice des personnels du service, assurer la continuité de toutes les formations relatives aux métiers de l'infrastructure (jusqu'à décembre 2019, cette mission était assurée par la section formation métier de la DCSID),
- nouveauté : gérer la maîtrise d'ouvrage des formations métiers, en évaluant, d'une part, les formations existantes, et d'autre part, en définissant le contenu de nouvelles formations ou de formations à adapter.



©P. PALMESANI - SGA

## ADRESSE GÉOGRAPHIQUE

9 rue des Récollets - 78000 VERSAILLES

## ADRESSE POSTALE

CS 80601 - 78013 VERSAILLES CEDEX

## TÉLÉPHONE

01 39 07 66 03

## CETID

### CENTRE D'EXPERTISE DES TECHNIQUES DE L'INFRASTRUCTURE DE LA DÉFENSE

#### LES MISSIONS DES EXPERTS SE RÉPARTISSENT ENTRE

- ▶ la production d'études et d'avis techniques,
- ▶ la réalisation d'essais (balistiques et pyrotechniques, efficacité énergétique, protection des sites),
- ▶ le calcul scientifique et la simulation numérique,
- ▶ l'innovation et la veille technologique.

Mais aussi à travers trois activités nécessaires au maintien à niveau scientifique, avec :

- ▶ les participations à des comités scientifiques,
- ▶ les formations dispensées au profit du réseau,
- ▶ les publications rédigées.

#### TÊTE DE CHAÎNE DE L'EXPERTISE AU SEIN DU SERVICE

En tant que référent technique du service, le CETID anime le réseau de l'ensemble des experts, qu'ils soient au sein des ESID, dans les bureaux d'expertise (BEx) ou hors des BEx. Dans le cadre de travaux communs, le CETID organise également des réunions annuelles avec les centres référents.

Au cours de l'année 2019, le CETID est venu en appui au Centre national de production (CNP), récemment créé, sur le dossier de l'hébergement et du nouveau stand de tir (ST-NG). Les experts du centre ont ainsi participé à la rédaction des pièces techniques des dossiers de consultation des entreprises.

#### L'INNOVATION AU SERVICE DU SOUTIEN EN OPÉRATIONS EXTÉRIEURES

En raison de sa mission technique d'expertise, le CETID a vocation à être un acteur important de l'innovation. L'entité réalise ainsi différents partenariats avec d'autres organismes, qu'ils soient internes au ministère des Armées (à titre d'exemple, la DGA), ou extérieures au ministère (tels que le CSTB, le Commissariat aux énergies atomiques (CEA), ou le Bureau de recherches géologiques et minières (BRGM)).

#### LE BIM, LE CHEMIN PARCOURU DEPUIS TROIS ANS

Dans le cadre de la stratégie de transformation numérique 2020-2025 du ministère des Armées, le CETID a conclu un partenariat de recherche avec le CSTB. Les deux organismes





expérimentent ainsi la maquette numérique du bâtiment, dénommée BIM, au sein de ses entités du service. Après trois années de recherche et de mise au point, l'année 2019 a permis de passer à une phase de diffusion des premiers résultats auprès des établissements en région.

Des référents issus de chaque ESID ont été identifiés et sensibilisés à la démarche BIM. Ces échanges ont été approfondis en fin d'année par des formations décentralisées. Les ESID vont ainsi progressivement s'orienter vers une phase plus opérationnelle de digitalisation des marchés de travaux et, ainsi, se conformer aux objectifs définis par le plan BIM 2022, en élargissant le recours à la maquette numérique, à horizon 2022.

Par ailleurs, l'année 2019 n'est qu'une première étape au sein d'un processus long et complexe qui nécessitera encore bons nombres d'expérimentations, d'évolution des métiers et de formations.

**27** publications  
dont 13 concernant  
la Pôle Protection  
des Installations



### QUI SOMMES-NOUS ?

**83 collaborateurs**  
(45% d'effectifs civils  
et 55% d'effectifs militaires)



©P. PALMESANI - SGA

### LES PISTES DE RÉFLEXION ACTUELLES

- le BIM
- l'Eco-Camp
- le stand de tir nouvelle génération.



©P. PALMESANI - SGA



ENTRÉE DE LA BA 106 À MÉRIGNAC © F. MARTIN - SID

## ESID DE BORDEAUX

### L'ÉTABLISSEMENT DU SERVICE D'INFRASTRUCTURE DE LA DÉFENSE (ESID) DE BORDEAUX

#### ADRESSE GÉOGRAPHIQUE

9 rue de Cursol - 33000 BORDEAUX

#### ADRESSE POSTALE

223 rue de Bègles - Caserne Nansouty  
CS 21152 - 33068 BORDEAUX

#### TÉLÉPHONE

05 57 85 16 37

#### LA PRESSE EN PARLE



#### LE PROGRÈS

**24.09.2019** « Camp du Larzac :  
une cubaine pour le territoire »

#### LE MOT DU DIRECTEUR,

#### L'INGÉNIEUR GÉNÉRAL PATRICK BARRILLON

« L'année 2019 a notamment été celle de la concrétisation du programme SCORPION via le lancement de quatre opérations majeures en maîtrise d'œuvre privée à Poitiers, à Vayres, à Brive-la-Gaillarde ainsi qu'à La Cavalerie. L'établissement prépare désormais la phase travaux de ces projets qui représente un total de plus de 55 M€.

Le plan Hébergement, déjà initié en 2019 avec la livraison de cinq bâtiments cadre-célibataire, sera un des fils conducteurs de l'établissement pour l'année 2020 avec la réalisation de sept bâtiments (soit 600 places d'hébergement).

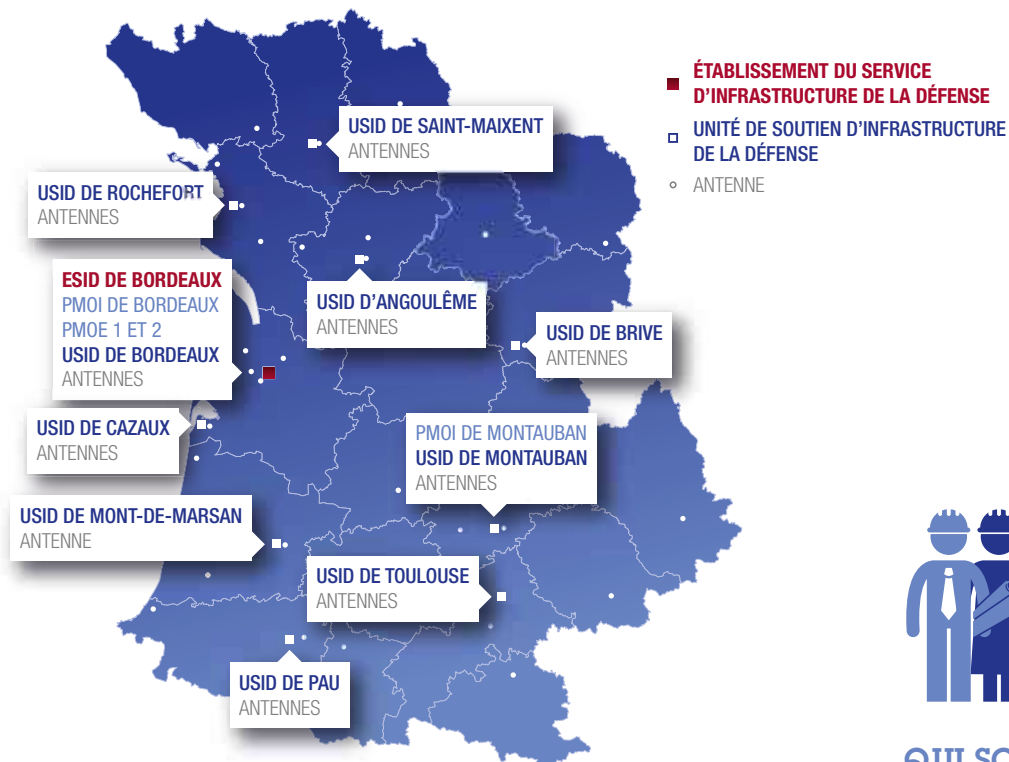
Par ailleurs, projet sans précédent au profit de la 13<sup>e</sup> Demi-brigade de Légion étrangère, l'opération « Cœur de Régiment » se matérialisera, quant à elle, prochainement avec la livraison du poste de commandement, du chenil, de la chaufferie, de l'entrée du régiment ainsi que les bâtiments du service général.

Le deuxième trimestre 2020 verra également la livraison d'un bâtiment de bureaux et d'archives à la Rochelle au profit du Service de l'Accompagnement Professionnel et des Pensions pour un total de 23 M€ ainsi qu'une infrastructure pour accueillir le 4<sup>e</sup> escadron Rafale de Mont-de-Marsan (25 M€). »



CONSTRUCTION D'UN BÂTIMENT POUR L'ACCUEIL D'UNE MAQUETTE D'A400M © P. PALMESANI - SGA





## QUI SOMMES-NOUS ?

**869 collaborateurs**

(67% d'effectifs civils

et 33% d'effectifs militaires)

## RETOUR SUR LES PLUS BELLES LIVRAISONS DE L'ESID

- ▶ La construction d'un bâtiment pour l'accueil d'une maquette d'A400 M, à Toulouse
- ▶ Le réaménagement de l'entrée de la base aérienne 106, à Mérignac
- ▶ La réfection globale du seuil de piste 23 de la base aérienne 709, à Châteaubernard
- ▶ La livraison de plusieurs salles polyvalentes, certifiées Haute Qualité Environnementale, au profit de l'École nationale des sous-officiers d'active (ENSOA), à Saint-Maixent
- ▶ La réalisation de deux bâtiments cadre-célibataire pour les « Bisons » du 126<sup>e</sup> Régiment d'Infanterie, à Brive-la-Gaillarde
- ▶ L'édification de quatre bâtiments cadre-célibataire et d'une zone de stationnement de 300 places au profit de la 13<sup>e</sup> Demi-brigade de Légion étrangère, à La Cavalerie



LES BCC RÉALISÉS AU PROFIT DU 126<sup>e</sup> RI©F. MARTIN - SID



©J.-L. DENIEL - SID

## ESID DE BREST L'ÉTABLISSEMENT DU SERVICE D'INFRASTRUCTURE DE LA DÉFENSE (ESID) DE BREST

### ADRESSE GÉOGRAPHIQUE

15 bis avenue de l'École navale  
29200 BREST

### ADRESSE POSTALE

BCRM de Brest - ESID  
CC16 - 29240 BREST cedex 9

### TÉLÉPHONE

02 98 14 80 20



### LE MOT DU DIRECTEUR, L'INGÉNIEUR GÉNÉRAL ROLAND BOUTIN

« L'année 2019 a été marquée par la livraison de plusieurs opérations importantes dans le cadre des plans gouvernementaux « Hébergement » et « Famille » au bénéfice des gendarmes maritimes, des fusiliers marins et des personnels de la base de Défense de Brest-Lorient. Le service des urgences de l'HIA Clermont-Tonnerre a également été inauguré. Par ailleurs, la livraison du bâtiment « Pierre Pommelot » a permis de regrouper les équipes du SID en poste sur la base opérationnelle de l'Île Longue. L'ESID poursuit également de nombreux chantiers visant à accompagner la régénération des forces engagées par la LPM 2019-2025.

Au cœur de nos préoccupations, d'autres axes majeurs ont été pris en compte tels que la disponibilité des installations nucléaires et industrielles-portuaires - notamment au profit du service de la dissuasion mais aussi des forces conventionnelles, directions et services.

Pour l'année 2020, il nous appartiendra de dynamiser nos recrutements, d'ajuster notre organisation et de « fluidifier » notre production en innovant, notamment afin de faire plus et plus vite. A l'instar de ce qui a été engagé pour la base opérationnelle de l'Île Longue, nous devons aussi investir davantage le champ prospectif afin d'apporter aux bénéficiaires la vision technique à long terme dont ils ont besoin. »



LE NOUVEAU CASERNEMENT GRAND-DUC DÉDIÉ À L'HÉBERGEMENT DES FUSILIERS-MARINS ©J.-L. DENIEL - SID



LA PISCINE DIXMUDE RÉHABILITÉE@J.\_L. DENIEL - SID

## RETOUR SUR LES PLUS BELLES LIVRAISONS DE L'ESID

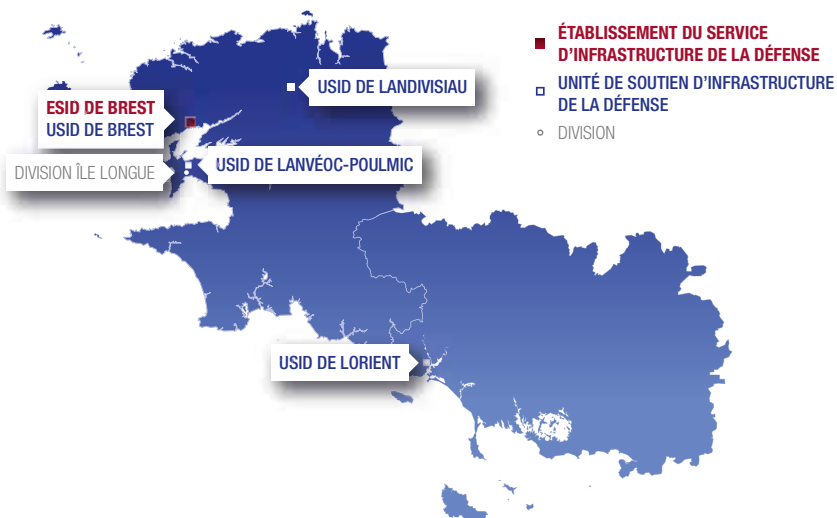
- ▶ La réhabilitation de la Piscine DIXMUDE du Centre d'Instruction naval de Brest (CIN) au profit de la Base navale de Brest
- ▶ La réhabilitation des casernements Grand-Duc et Keravel dans le cadre du plan hébergement au profit du Groupement des fusiliers marins
- ▶ La réhabilitation de la première tranche de la cité Saint-Pierre dans le cadre du « Plan Famille » au profit de Direction du patrimoine, de la mémoire et des archives (DPMA)
- ▶ L'aménagement d'un hangar pour l'avion H47 pour les visites des avions Breguet Atlantique (aéronef de patrouille maritime) sur la base d'aéronautique navale (BAN) de Lann-Bihoué au bénéfice de l'Atelier Industriel de l'Aéronautique (AIA) Bretagne
- ▶ La réfection de la piste aéronautique de la BAN de Landivisiau au bénéfice de la BAN de Landivisiau
- ▶ La réfection d'un bâtiment de la base navale pour l'adaptation capacitaire des FREMM (2 équipages) au profit de la Force d'action navale de Brest (ALFAN) Brest



## QUI SOMMES-NOUS ?

**604 collaborateurs**

(84% d'effectifs civils  
et 16% d'effectifs militaires)



LA PRESSE  
EN PARLE



ouest  
france

26.09.2019 « Lanvéoc. Un nouveau bâtiment qui honore un plongeur »



NOUVELLES CHAMBRES BCC À BÉGINO. DIETHER - ENTREPRISE GTM

## ESID ÎLE-DE-FRANCE L'ÉTABLISSEMENT DU SERVICE D'INFRASTRUCTURE DE LA DÉFENSE (ESID) ÎLE-DE-FRANCE

### ADRESSE GÉOGRAPHIQUE

Base des Loges - 8 avenue du Président Kennedy  
78102 SAINT-GERMAIN-EN-LAYE

### ADRESSE POSTALE

BP 40202  
78102 SAINT-GERMAIN-EN-LAYE

### TÉLÉPHONE

01 39 21 22 53

### EMAIL

esid-ile-de-france@intradef.aouv.fr

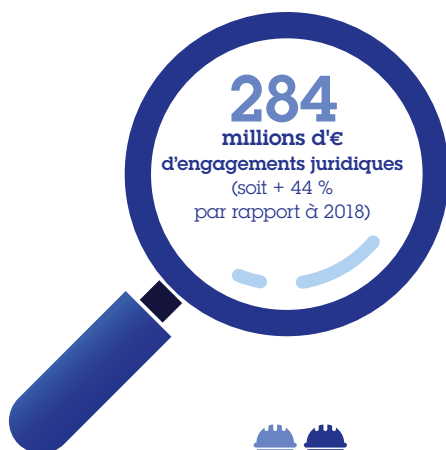
### LE MOT DU DIRECTEUR, L'INGÉNIEUR GÉNÉRAL HERVÉ FOUBERT

« En 2019, les axes d'effort ont été respectés avec les premières livraisons concernées par le plan Famille, à Saint-Mandé et Satory, la notification du marché de travaux au profit de la Direction du renseignement militaire, à Creil, ainsi que la livraison du Data-Center du Centre national de mise en œuvre des télécommunication satellitaires (CNMO'S) de Maisons-Laffitte. L'ensemble des marchés multi-techniques, les accords-cadres travaux à bons de commande et les prestations de maîtrise d'œuvre ont été notifiés dans l'année. En ce qui concerne l'évolution des régies, la revue des postes a été finalisée.

En 2020, les axes d'effort de l'ESID impacteront la notification d'un marché concernant la construction d'un bâtiment tertiaire de 646 places au profit de la Direction du renseignement et de la sécurité de la défense (DRSD), la réalisation du marché de travaux concernant la construction du programme satellitaire européen GALILEO et de nombreuses autres opérations à réaliser, parallèlement à la mise en place de la nouvelle architecture budgétaire.

Enfin, dans l'appui aux opérations extérieures, l'ESID poursuivra la procédure le conduisant à la notification d'un marché en conception-réalisation dans le cadre de la création d'un centre médico-chirurgical, à N'Djaména (Tchad).

D'autre part, la rédaction d'un marché accord-cadre multi-attributaires de prestations intellectuelles ainsi que le marché de « SOS dépannage » au profit des USID, et enfin le renouvellement de marchés multi-techniques, seront notifiés au cours de l'année 2020. Dans le domaine organisationnel, la mise en œuvre des décisions relatives à la rationalisation des régies va se poursuivre. »



### QUI SOMMES-NOUS ?

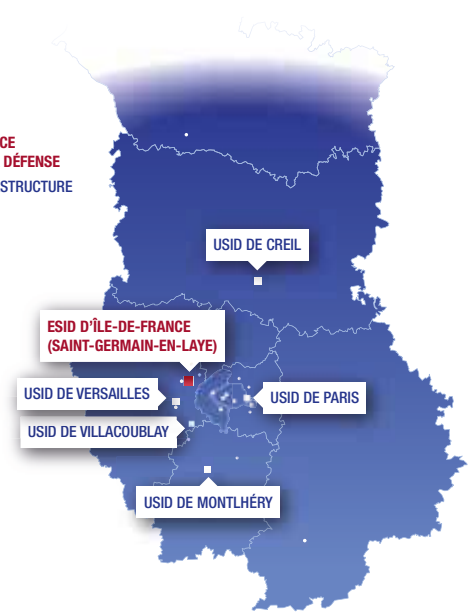
**605 collaborateurs**

(64% d'effectifs civils  
et 38% d'effectifs militaires)



LA SCULPTURE DU MONUMENT OPEX  
©J.-C. MANTRANT - EMA

- ÉTABLISSEMENT DU SERVICE D'INFRASTRUCTURE DE LA DÉFENSE
- UNITÉ DE SOUTIEN D'INFRASTRUCTURE DE LA DÉFENSE
- ANTENNE



## RETOUR SUR LES PLUS BELLES LIVRAISONS DE L'ESID

- ▶ La sécurisation de l'emprise du Centre de transmission de la Marine, à Seine-Port au profit de la Marine nationale
- ▶ L'accueil du programme communication par satellite (COMSAT) nouvelle génération, au sein de la caserne Galliéni, à Maisons-Laffitte, au profit de la Direction interarmées des réseaux d'infrastructure et des systèmes d'information (DIRISI)
- ▶ Le changement « évolution gestion technique centralisée et transposition » du nouveau système de l'HIA Percy au profit de la Direction centrale du Service de santé des Armées
- ▶ La réhabilitation du bâtiment cadre-célibataire à l'HIA Bégin, à Saint-Mandé, au profit de la DPMA
- ▶ La construction d'un bâtiment cadre-célibataire à la caserne Joffre-Drouot, à Versailles, au profit de l'opération de la DPMA
- ▶ La réhabilitation du bâtiment « RED CROSS » à Vert-le-Petit, au profit du Bureau du logement en région Ile-de-France (BLRIF)



LE BÂTIMENT COMSAT©L. ZATOUT - EMA / DIRISI



INAUGURATION DE LA CASERNE FILLEY © D.R. - SID

## ESID DE LYON

### L'ÉTABLISSEMENT DU SERVICE D'INFRASTRUCTURE DE LA DÉFENSE (ESID) DE LYON

#### ADRESSE GÉOGRAPHIQUE

22 avenue Leclerc - 69007 LYON

#### ADRESSE POSTALE

Quartier Général Frère - BP 97423  
69347 LYON Cedex 07

#### TÉLÉPHONE

04 37 27 23 03/04

#### EMAIL

esid-lyon@intradef.gouv.fr

#### LE MOT DU DIRECTEUR, L'INGÉNIEUR GÉNÉRAL ANDRÉ PEIRANI

« Cette année encore, l'ESID de Lyon a connu une production soutenue avec des engagements juridiques se situant aux environs de 244 M€ et des consommations de crédits avoisinant les 237 M€. Les études ont été nombreuses. Elles préfigurent des années fastes pour l'établissement en matière d'investissement mais aussi en termes de rénovations majeures.

La transformation de la direction s'est également poursuivie via un projet d'établissement qui connaît un déroulement nominal : la sous-direction des opérations (SDO) de Marseille monte en puissance, de nombreux vecteurs contractuels –dont certains particulièrement innovants- ont vu le jour, la formation des surveillants et des contrôleurs s'est intensifiée, de même que le renforcement de certaines structures jugées fragiles.

Enfin, au niveau territorial, l'ESID a vu son périmètre croître avec l'accueil du Larzac. Quant aux marchés de SOS Dépannage et aux nombreux dispositifs visant à améliorer le soutien commun, ils sont aujourd'hui déployés sur l'ensemble de l'entité, à la plus grande satisfaction des bénéficiaires. »



AMÉNAGEMENT D'UNE ZONE TECHNIQUE VBMR (PROGRAMME SCORPION ETAPE 1) © D.R.





## RETOUR SUR LES PLUS BELLES LIVRAISONS DE L'ESID

- ▶ La construction du nouveau mess unique au profit de la BA 125, à Istres
- ▶ La construction d'une nouvelle zone technique pour l'accueil des véhicules blindés de combat d'infanterie (VBCI) au profit du 2<sup>e</sup> Régiment Étranger d'Infanterie (REI) sur la Camp des Garrigues
- ▶ La surélévation de deux bâtiments pour l'accueil de la force terrestre 77 000 au sein de la Caserne Laperrine, à Carcassonne
- ▶ La réhabilitation d'un bâtiment pour l'usage de bureaux et d'hébergement au profit de la base de défense de Marseille, au sein du quartier Rendu de la cité phocéenne
- ▶ La mise en service des nouvelles installations de balisage de piste dans le cadre des travaux de rénovation des chaussées aéronautiques au profit de la BA 125, à Istres
- ▶ L'accueil du programme Communication satellitaire – nouvelle génération (COMSAT- NG) au profit du Centre de transmissions de la marine (France-sud) / Station radioélectrique de La Lauzette, à Villepinte



## QUI SOMMES-NOUS ?

**1 136 collaborateurs**

(59% d'effectifs civils et 41% d'effectifs militaires)



LE MESS UNIQUE DE LA BA 125 À ISTRES ©A. COURTILLAT - ARMÉE DE L'AIR



©D.R. - SID

## ESID DE METZ

### L'ÉTABLISSEMENT DU SERVICE D'INFRASTRUCTURE DE LA DÉFENSE (ESID) DE METZ

#### ADRESSE GÉOGRAPHIQUE

Caserne Ney - 1 rue du Maréchal  
Lyautey - 57000 METZ

#### ADRESSE POSTALE

BP 30001 - 57044 METZ Cedex 01

#### TÉLÉPHONE

03 55 74 80 04

#### LE MOT DU DIRECTEUR, L'INGÉNIEUR GÉNÉRAL PIERRE DUPONT-DE-DINECHIN

« L'année 2020 permettra de livrer des infrastructures majeures au camp de Mailly. En travaux, les bâtiments de maintenance du 5<sup>e</sup> régiment de dragons vont prochainement être équipés et remis au bénéficiaire.

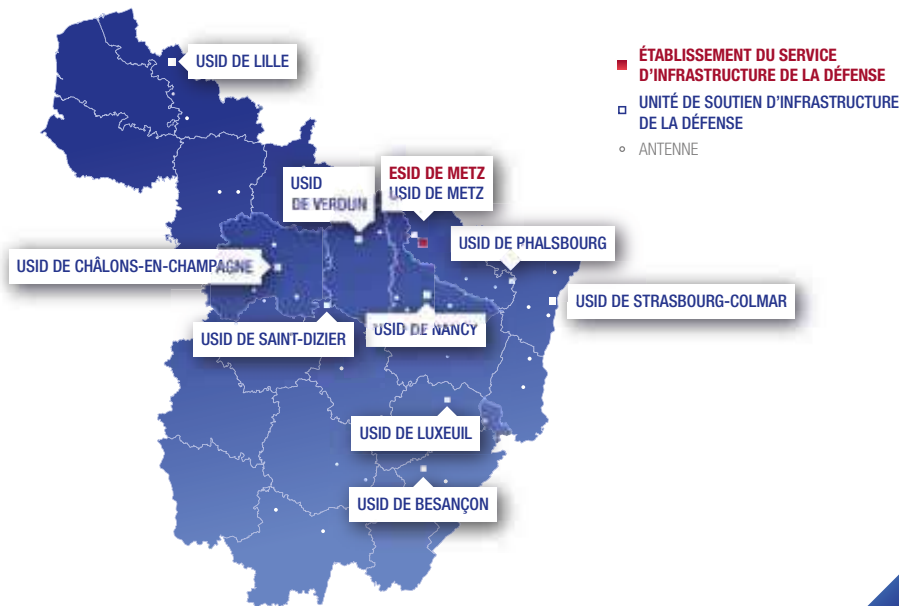
Sur la base d'Étain, après le transfert de l'activité « Escadrille PUMA », la rénovation de la marguerite Nord-Est, destinée à l'accueil des hélicoptères de nouvelle génération, débutera. Il est prévu de recréer un bâtiment de maintenance et de stockage, mais aussi un poste de commandement et l'ensemble des bâtiments de soutien. A l'occasion de cette rénovation, la chaufferie au fuel lourd sera remplacée.

Les opérations de rénovation de la base de Nancy Ochev prendront de l'ampleur avec le lancement d'un contrat de performance énergétique et puis la rénovation des automates de la centrale électrique.

Sur le dépôt de munitions de Brienne le Château, la rénovation de la boucle électrique sera engagée à l'issue d'une dépollution pyrotechnique. »



NOUVELLE ZONE TECHNIQUE AU PROFIT DU 5<sup>E</sup> RÉGIMENT DE DRAGONS À MAILLY-LE-CAMP ©P. PALMESANI - SGA



## QUI SOMMES-NOUS ?

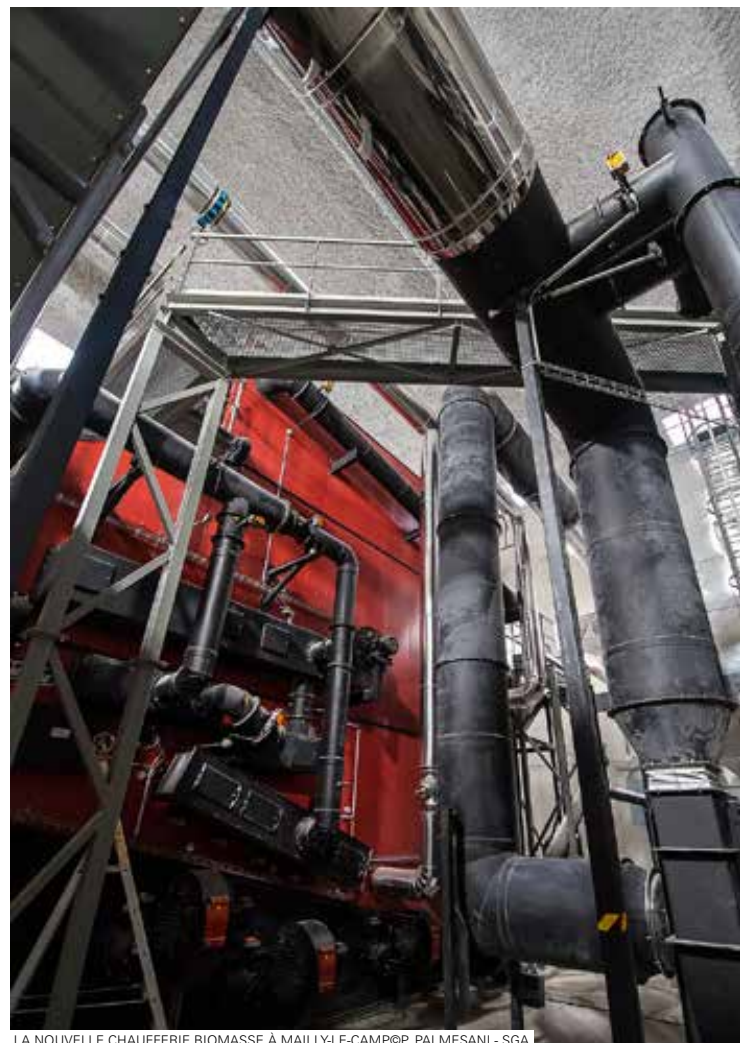
**1 059 collaborateurs**

(68% d'effectifs civils

et 32% d'effectifs militaires)

## RETOUR SUR LES PLUS BELLES LIVRAISONS DE L'ESID

- ▶ La construction d'une chaufferie centralisée biomasse 14 mégawatt alimentant toutes les unités du camp de Mailly
- ▶ La rénovation de la piste, d'une bretelle d'accès, de la tour de contrôle et d'une plateforme destinée à la maintenance du drone Patroleur sur la base de Semoutier
- ▶ La rénovation de deux bâtiments d'hébergement au profit de collégiens en scolarité au lycée militaire d'Autun
- ▶ La réhabilitation des bâtiments mixtes (hébergement et bureaux) de la FECS et de deux unités du 5<sup>e</sup> Régiment du Dragons (RD) à Mailly-le-camp
- ▶ L'implantation d'une unité du service militaire volontaire (SMV) à Châlons-en-Champagne via la rénovation des bâtiments de commandement et d'hébergement et la création d'un bâtiment d'instruction
- ▶ L'aménagement de l'atelier multi-techniques de la zone technique du 16<sup>e</sup> Bataillon de Chasseurs au sein du quartier lieutenant-colonel Drian, à Bitche



LA NOUVELLE CHAUFFERIE BIOMASSE À MAILLY-LE-CAMP © P. PALMESANI - SGA



LE NOUVEAU BÂTIMENT DU COM CYBER@W. BERRÉ

## ESID DE RENNES

### L'ÉTABLISSEMENT DU SERVICE D'INFRASTRUCTURE DE LA DÉFENSE (ESID) DE RENNES

#### ADRESSE GÉOGRAPHIQUE

Quartier Margueritte  
35998 RENNES Cedex 9

#### ADRESSE POSTALE

Quartier Margueritte - BP 14  
35998 RENNES CEDEX 9

#### TÉLÉPHONE

02 23 35 22 69

#### EMAIL

sid-esid-rennes@sid.defense.gouv.fr

#### LE MOT DU DIRECTEUR, L'INGÉNIEUR GÉNÉRAL THIERRY TROUBAT

« Les USID de Rennes et Coëtquidan ont fusionné au cours de l'année 2019. Le premier bâtiment du COMCYBER a été inauguré et porte désormais le nom de « Commandant Roger Baudouin ». La pose de la première pierre destinée à l'accueil de l'unité de transport franco-allemand C130 J est prévue au cours du 2<sup>e</sup> trimestre 2020 sur la base aérienne d'Evreux.

Dans le cadre de la réécriture de G2D (Gestion du Domaine de la Défense), la DCSID a demandé la nomination de deux correspondants en ESID. En 2019, ces agents du bureau administration domaniale (BAD) de la Division Gestion du Patrimoine de l'entité de Rennes ont apporté leur expertise lors des comités des correspondants centraux. Ils ont également piloté les travaux de fiabilisation des données par les USID et participé aux tests sur la nouvelle application.

En 2020, les correspondants G2D (version 4) assureront la formation des agents domaniaux et les accompagneront pour prendre en main plus efficacement l'outil. La DCSID souhaite ainsi que l'ESID devienne l'échelon de référence pour l'assistance en ligne des USID et l'organisation des contrôles sur les données saisies. »



INAUGURATION DU PARCOURS D'OBSTACLES À CHERBOURG (50) PAR L'AMIRAL CHRISTOPHE PRAZUCK, CHEF D'ETAT-MAJOR DE LA MARINE ET PAR LE VICE-AMIRAL D'ESCADRE PHILIPPE DUTRIEUX, PRÉFET MARITIME DE LA MANCHE ET DE LA MER DU NORD ©C. DUBOST - SID



#### QUI SOMMES-NOUS ?

**854 collaborateurs**

(67% d'effectifs civils

et 33% d'effectifs militaires)



## RETOUR SUR LES PLUS BELLES LIVRAISONS DE L'ESID

- ▶ Le carénage de deux ponts portiques pour le démantèlement des sous-marins nucléaires d'attaque au profit de la DGA, à Cherbourg
- ▶ La création d'un parcours d'obstacles destiné à l'état-major de la Marine, à Cherbourg
- ▶ Le réaménagement de la porte de la Saline, destinée à l'état-major de la Marine, à Cherbourg
- ▶ L'accueil des Avions Légers de Surveillance et de Reconnaissance (ALSR) au profit de l'état-major de zone de Défense de Rennes sur la BA 105, à Evreux
- ▶ La livraison des bâtiments CYBER 1, renommés « Commandant Roger Baudouin » par la DGA, à Rennes
- ▶ L'adaptation de la zone technique au profit du programme SCORPION de l'état-major de l'armée de Terre, à Saint-Aubin-du-Cormier



LE NOUVEAU BÂTIMENT DU COM CYBER@W. BERRÉ



RÉFECTION DES BATEAUX-PORTES © P. LEFEBVRE - SID

# ESID DE TOULON

## L'ÉTABLISSEMENT DU SERVICE D'INFRASTRUCTURE DE LA DÉFENSE (ESID) DE TOULON



### QUI SOMMES-NOUS ?

#### 555 collaborateurs

(84% d'effectifs civils  
et 16% d'effectifs militaires)

#### ADRESSE GÉOGRAPHIQUE

Avenue Amiral Baudin  
83800 TOULON Cedex 9

#### ADRESSE POSTALE

BCRM de Toulon - ESID de Toulon  
BP n°71 - 83800 TOULON Cedex 9

#### TÉLÉPHONE

04 22 42 54 71

#### EMAIL

esid-toulon-dir.secretaire.fct@intradef.aouv.fr

### LE MOT DU DIRECTEUR, L'INGÉNIEUR GÉNÉRAL FRANCK PLOMION

« Au cours de l'année 2019, l'ESID de Toulon a poursuivi sa montée en puissance sur le programme d'infrastructure accueil et soutien Barracuda. Les deux premières phases du projet sont désormais en phase réalisation, et la troisième phase est au stade de l'avant-projet sommaire. Par ailleurs, le bâtiment pour l'accueil du second équipage FREMM a été livré dans un temps record (12 mois de la décision à la mise à disposition d'ALFAN). L'ESID a également livré un restaurant neuf et un ensemble piscine-gymnase entièrement rénové, améliorant ainsi grandement les conditions de vie des forces.

Au second trimestre 2020, l'arrivée du nouveau sous-marin nucléaire d'attaque Suffren constituera le jalon majeur de cette nouvelle année. L'établissement livrera également un nouveau quai pyrotechnique (CA0), un nouvel appontement (CA3) et lancera les travaux de démolition et de reconstruction de l'appontement Milhaud 1, en le portant à 450 mètres de longueur.

Deux chantiers importants pour les conditions de vie et de travail seront également lancés, à savoir la rénovation d'une ancienne nef de construction navale (DN17) et la rénovation des casernement Lucas-Lemaesquier sur la base d'aéronautique (BAN) de Hyères.

Enfin, l'ESID de Toulon innove en expérimentant le BIM sur le chantier de reconstruction de la caserne du service incendie de la BAN de Hyères. »

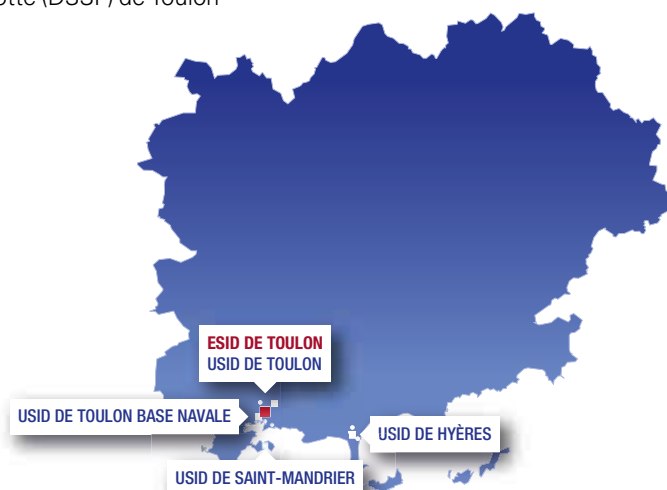


LE RESTAURANT À OSSATURE BOIS LA FRÉGATE  
©N. CESSIEUX - SID

## RETOUR SUR LES PLUS BELLES LIVRAISONS DE L'ESID

- ▶ La rénovation complète de la vigie de Cépet, à Saint-Mandrier au profit de la Formation Opérationnelle de Surveillance et d'Information Territoriale (FOSIT)
- ▶ La réalisation d'un bâtiment modulaire en bois au sein de la Base Navale de Toulon au bénéfice du groupement de soutien de la base de Défense (GSBdD) de Toulon
- ▶ La construction d'un restaurant à ossature bois, dénommé « la Frégate », au sein de la Base navale de Toulon au bénéfice du GSBdD de Toulon
- ▶ La rénovation et la construction de 8 bâtiments et 2 structures métallo-textile pour l'accueil du Groupement des Fusiliers Marins (GMF) au cœur de la Base Navale de Toulon au bénéfice de la Marine nationale
- ▶ La rénovation de la piscine et du gymnase du pôle Ecoles Méditerranée (PEM) de Saint-Mandrier au bénéfice de la Marine nationale
- ▶ Le remplacement des bateaux-portes 12 et 16, (y compris la réfection à neuf et à sec de leurs feuillures localisés), des Grands Bassins Vauban Nord-Ouest et Nord-Est au bénéfice de la Direction du Service de la Flotte (DSSF) de Toulon

- ÉTABLISSEMENT DU SERVICE D'INFRASTRUCTURE DE LA DÉFENSE
- UNITÉ DE SOUTIEN D'INFRASTRUCTURE DE LA DÉFENSE
- ANTENNE



# RETOUR EN IMAGES

UNE ANNÉE  
DANS LES ESID



VUE AÉRIENNE DU STAND DE TIR OUVERT ÉVOLUTIF (STOE) D'AVON (ESID BORDEAUX)  
©J. BARDENET - ARMÉE DE TERRE



INAUGURATION DES LOGEMENTS RÉNOVÉS AU PROFIT DE LA GENDARMERIE MARITIME "SAINT PIERRE" PAR GENEVIVE DARRIEUSSEQ A BREST ©C. MOTET - MARINE NATIONALE

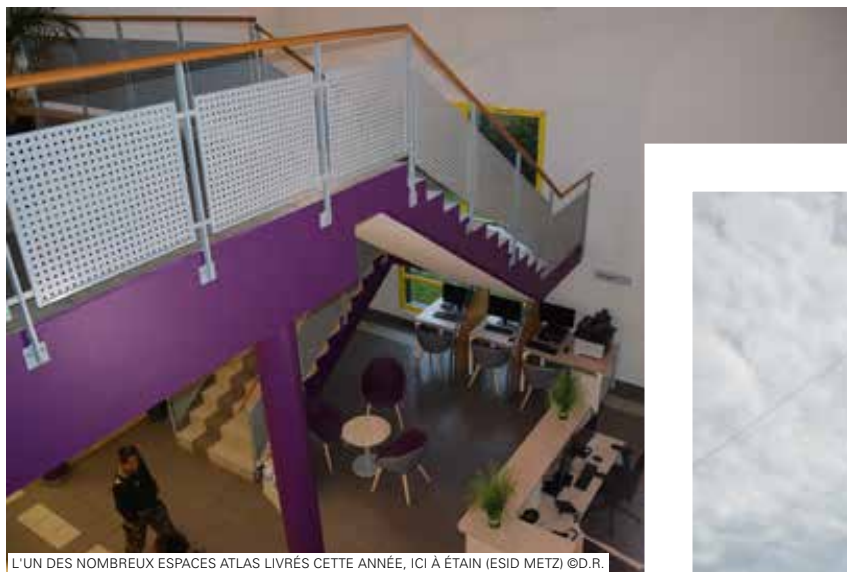


INAUGURATION D'UN ESPACE ATLAS À L'USID DE CREIL ©L. VRIGNAUD - ARMÉE DE L'AIR





ENTRÉE DE LA CASERNE RÉNOVÉE FILLEY À NICE (ESID LYON) ©TRIVERIO



L'UN DES NOMBREUX ESPACES ATLAS LIVRÉS CETTE ANNÉE, ICI À ÉTAIN (ESID METZ) ©D.R.



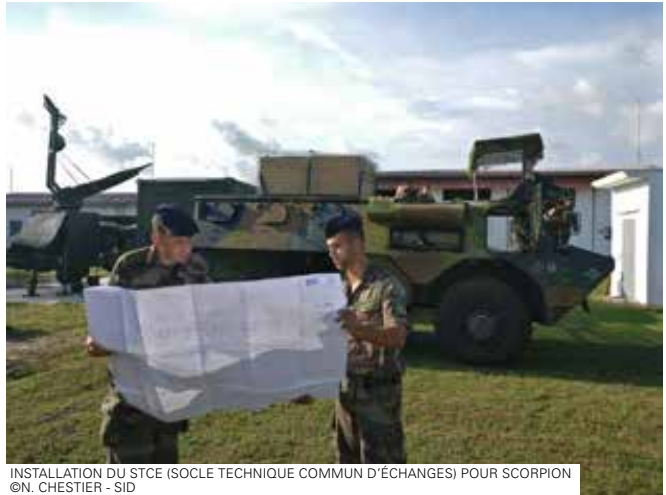
GRUTAGE D'UN PONT-PORTIQUE (ESID RENNES) ©D.R.



INAUGURATION DE LA VIGIE DU CEPET (ESID TOULON) ©CECMED

# RETOUR EN IMAGES

UNE ANNÉE  
DANS LES DID



INSTALLATION DU STCE (SOCLE TECHNIQUE COMMUN D'ÉCHANGES) POUR SCORPION ©N. CHESTIER - SID



RENFORCEMENT DU MUR DE SOUTÈNEMENT DE LA RAVINE GENTILLE AU SEIN DE LA CASERNE LAMBERT, À SAINT-DENIS (DID SAINT-DENIS)©D.R. - SID



FUTURE AIRE DE LAVAGE QUARTIER DE LA MADELEINE (DID CAYENNE)©D.R. - SID



LE BÂTIMENT 38 RÉNOVÉ AU QUARTIER MASSART (DID DJIBOUTI)©D.R. - SID



CÉRÉMONIE DE SAINTE-BARBE POUR LES SAPEURS-POMPIERS DANS LEUR NOUVELLE CASERNE CONSTRUITE AU CAMP DE GAULLE (DID LIBREVILLE)©D.R. - SID



INSTALLATION DU STCE (SOCLE TECHNIQUE COMMUN D'ÉCHANGES) POUR SCORPION  
©N. CHESTIER - SID

# DID D'ABIDJAN

## LA DIRECTION D'INFRASTRUCTURE DE LA DÉFENSE (DID) D'ABIDJAN

### ADRESSE GÉOGRAPHIQUE

Camp militaire de Port Bouët - ABIDJAN

### ADRESSE POSTALE

Camp de Port Bouët - SP 60157  
00200 HUB ARMEES

### TÉLÉPHONE

+ (225) 21 23 54 29

### EMAIL

ffci-did.chef.fct@intradef.aouv.fr

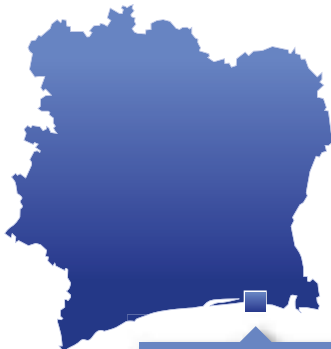
### LE MOT DU DIRECTEUR, L'INGÉNIEUR EN CHEF CHRISTOPHE MULLER

« L'année 2019 a permis au FFCI de disposer d'un nouveau schéma directeur immobilier. Sa rédaction a été finalisée en juillet. Il a été validé lors de la visite de tutelle des Forces françaises en Côte d'Ivoire (FFCI), par l'EMA, en décembre.

Au niveau des opérations, les travaux préparatoires au futur dépôt de munitions des FFCI ont été réalisés. Un stand de tir ouvert évolutif à 50 mètres, a notamment été livré au début de l'année 2020, en effectuant les préalables infrastructures de ce dépôt (déboisement, clôtures, prolongement de la boucle haute tension).

Dans le cadre du plan Famille, un espace dédié aux familles (comprenant une piscine et des lieux de convivialité) a été réalisé au centre du camp.

Par ailleurs, pour répondre aux besoins de la résilience en eau du camp de Port Bouët et de sa protection, des travaux d'autonomisation en eau et de sécurisation du camp (clôtures, postes d'observation, entrée sud) ont fait également partie des opérations prioritaires, demandées en 2019, par le Commandement des forces (COMFOR). »



DID ABIDJAN  
CAMP DE PORT-BOUËT



RÉALISATION DES CLÔTURES POUR LE FUTUR DÉPÔT MUNITIONS DES FFCI ©F. CAUDRON - SID



### RETOUR SUR LES PLUS BELLES LIVRAISONS DE LA DID

- ▶ La réalisation des travaux préalables au futur dépôt de munition (boucle haute tension, déboisement, clôtures) sur le Camp de port Bouët
- ▶ La remise à niveau des logements sur le Camp de port Bouët
- ▶ La réalisation de postes de surveillance (« bisons ») périphériques au Camp de port Bouët
- ▶ La réalisation d'un bâtiment d'hébergement modulaire de 120 places sur le Camp de port Bouët
- ▶ La réalisation d'infrastructure complémentaire pour DETALAT, au Camp de port Bouët
- ▶ L'autonomisation en eau du Camp de port Bouët

### QUI SOMMES-NOUS ?

**31 collaborateurs**

(48% d'effectifs civils  
et 52% d'effectifs militaires)



RÉALISATION D'UN BÂTIMENT MODULAIRE 12 PLACES ©N. CHESTIER - SID



NOUVELLE CLOTURE DE LA DALLE DE LA BA 367  
©J.-B. MOUROT - SID

# DID DE CAYENNE

LA DIRECTION  
D'INFRASTRUCTURE  
DE LA DÉFENSE (DID)  
DE CAYENNE

## ADRESSE GÉOGRAPHIQUE

Quartier de la Madeleine - CS 56019  
97306, CAYENNE CEDEX

## ADRESSE POSTALE

Quartier de La Madeleine - CS 56019  
97306 CAYENNE CEDEX

## TÉLÉPHONE

05 94 39 55 19

## EMAIL

did-cayenne.cmi.fct@intradef.gouv.fr

## LE MOT DU DIRECTEUR, LE COLONEL HUGUES JOUSLIN DE NORAY

« L'année 2019 a vu la poursuite de la réalisation des opérations retenues au titre du schéma directeur de 2014. Un effort a été consenti sur la sécurité des emprises (en particulier sur la base navale de Dégrad Décan) et sur l'amélioration des sites opérationnels (centre transmission militaire sur le centre spatial de KOUROU - champ de tir – base opérationnelle avancée).

Concernant le plan famille, la réalisation de nouveaux logements (sur le Camp du tigre) et les multiples rénovations, lancées en 2019, permettent ainsi la montée en puissance du parc de logement domanial, entre 2018 et 2026, par l'atteinte de l'objectif de plus de 50 % de logements par rapport au besoin exprimé.

Par ailleurs, sur le site de la Madeleine, les travaux de réalisation des bâtiments en cours permettront le transfert des services du groupement de soutien de base de Défense du site de Loubere, vers le site de la Madeleine. À terme, ce regroupement permettra une possible aliénation du site de Loubere, situé en plein centre-ville de Cayenne. »



## QUI SOMMES-NOUS ?

### 68 collaborateurs

(49% d'effectifs civils  
et 51% d'effectifs militaires)





TRAVAUX DU STAND DE TIR BALOUPÏ À KOUROU@G. LAGUERRE - SID

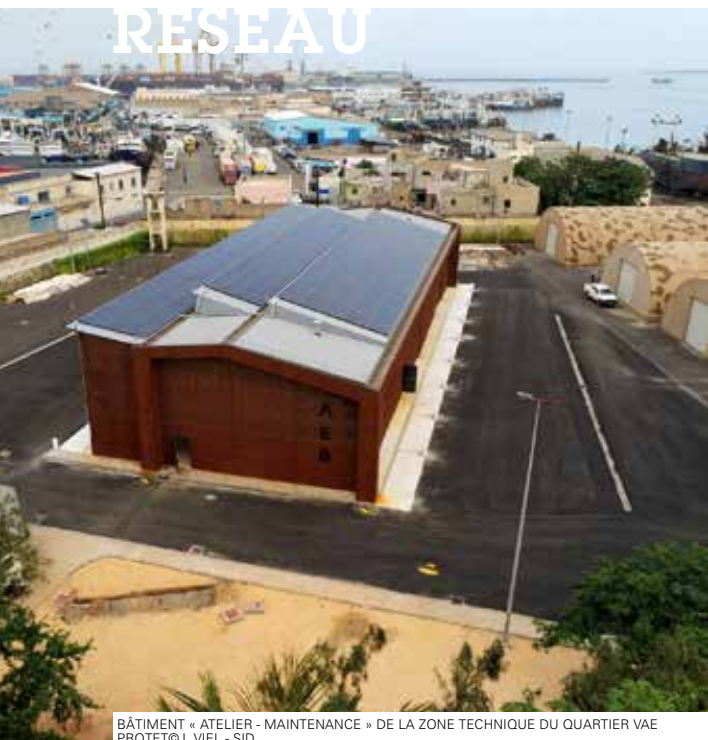


### RETOUR SUR LES PLUS BELLES LIVRAISONS DE LA DID

- ▶ L'extension d'une dalle de 2 700m<sup>2</sup> pour implanter un hangar de type « P20 » afin de remiser les hélicoptères sur la base aérienne 367, à Matoury
- ▶ La création d'une station de lavage au profit du 9<sup>e</sup> Régiment d'Infanterie de Marine (RIMa) au sein du quartier de la Madeleine, à Cayenne
- ▶ La mise aux normes du champ de tir Baloupi, à Kourou
- ▶ La rénovation d'un immeuble domanial sur le quartier Boudinot, à Kourou
- ▶ Le renforcement de la clôture du point d'intérêt vitale (PIV), à Cayenne
- ▶ La rénovation de la piscine (mise aux normes pour une adaptation de personne à mobilité réduite) sur le campo du Tiare. à Remire



DÉBUT DES TRAVAUX DE L'AIRE DE LAVAGE DU QUARTIER DE LA MADELEINE@Y. LUDEWIG - SID



BÂTIMENT « ATELIER - MAINTENANCE » DE LA ZONE TECHNIQUE DU QUARTIER VAE PROTET@J. VIEL - SID

# DID DE DAKAR

## LA DIRECTION D'INFRASTRUCTURE DE LA DÉFENSE (DID) DE DAKAR

### ADRESSE GÉOGRAPHIQUE

1 boulevard du Centenaire  
de la commune de Dakar - DAKAR

### ADRESSE POSTALE

BP 3024, DAKAR, SENEGAL

### TÉLÉPHONE

+(221) 839 6226

### EMAIL

did-dakar.cmi.fct@intradef.couv.fr

### LE MOT DU DIRECTEUR, L'INGÉNIEUR EN CHEF CHRISTOPHE HARDY

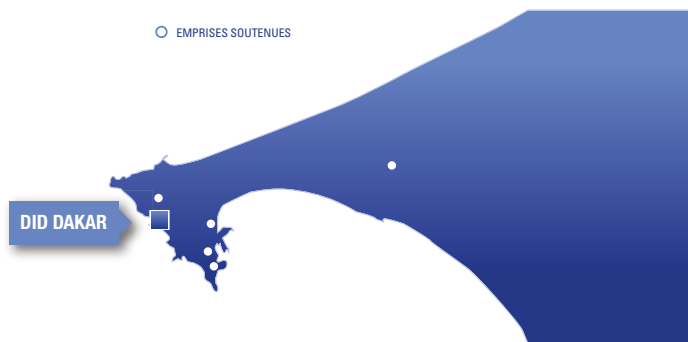
« Dans le domaine des réalisations, l'année 2019 aura été marquée par la poursuite de deux chantiers initiés en 2018 : la création d'une zone technique sur le quartier VA Protet, dans le cadre du transfert du détachement de maintenance des matériels terrestre (DMMT), et l'accueil de la nouvelle escale aérienne militaire (EAM) auprès du nouvel aéroport international Blaise Diagne (AIBD). Ces deux projets vont être livrés en 2020. Le second fait l'objet d'un montage particulier qui s'articule autour de l'intervention d'entreprises locales et d'unités d'aide au déploiement (25<sup>e</sup> régiment du Génie de l'Air et Groupement aérien d'appui aux opérations), coordonné par la maîtrise d'œuvre de la direction.

La montée en puissance des éléments français au Sénégal (EFS) et le contexte d'expansion de la ville de Dakar ont été les deux points majeurs de réflexion, menés en 2019, dans le cadre de la refonte du schéma directeur d'infrastructure. Des orientations vont se concrétiser dès 2020 par la livraison d'une vingtaine d'appartements sur le quartier VA Protet et la rénovation, en profondeur, de villas sur le site militaire de Rufisque dans le cadre de l'accueil de la nouvelle EAM, à AIBD. »



BÂTIMENT « ATELIER - MAINTENANCE » DE LA ZONE TECHNIQUE DU QUARTIER VAE PROTET@J. VIEL - SID





### RETOUR SUR LES PLUS BELLES LIVRAISONS DE LA DID

- ▶ La reprise de carénages au niveau des quais de la station navale
- ▶ L'installation de panneaux photovoltaïques en autoconsommation au sein du quartier Protet
- ▶ Le déploiement de candélabres avec panneaux photovoltaïques sur différents quartiers des éléments français au Sénégal
- ▶ L'aménagement d'une nouvelle supérette sur le quartier Geille, suite à l'incendie des locaux historiques
- ▶ L'aménagement d'un poste de sécurité et de combat à l'entrée du quartier Geille
- ▶ La livraison de la première phase de l'adaptation du poste de commandement « Protection » du quartier Geille (centralisation des alarmes)



### QUI SOMMES-NOUS ?

**60 collaborateurs**

(28% d'effectifs civils

et 72% d'effectifs militaires)



BÂTIMENT « ATELIER - MAINTENANCE » DE LA ZONE TECHNIQUE DU QUARTIER VAE PROTET@J. VIEL - SID



RÉHABILITATION DU BÂTIMENT 137 SUR LA BASE NAVALE@J. MARQUES - SID

## DID DE DJIBOUTI

### LA DIRECTION D'INFRASTRUCTURE DE LA DÉFENSE (DID) DE DJIBOUTI

#### ADRESSE GÉOGRAPHIQUE

Quartier Massart - SP 40191  
00200 HUB ARMEES

#### TÉLÉPHONE

+(253) 21 45 12 24

#### EMAIL

did-djibouti.cmi.cft@intradef.gouv.fr

#### LE MOT DU DIRECTEUR, L'INGÉNIEUR EN CHEF RENAUD CAUDRON

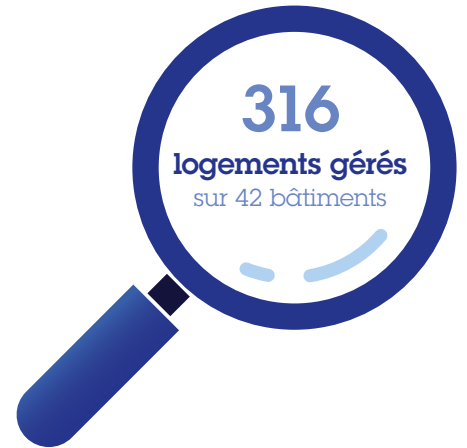
« L'année 2019 fut celle des multiples priorités. Les six chantiers listés en sont l'expression concrète. La sécurité-protection, compte tenu de la situation des pays avoisinants (Yemen et Somalie en particulier), demeure un point d'attention majeur. La rénovation des clôtures périphériques du centre d'émission de la Doudah en est la preuve. Il en va de même pour la sécurité des installations de nos forces (dépôt essence).

Du point de vue opérationnel, le garage du centre médical et le bâtiment FELIN facilitent désormais l'existence du service de santé et du 5<sup>e</sup> Régiment Interarmes Outre-Mer. Enfin, la livraison de bâtiments hébergement (bâtiment 137,55, *etc.*) contribue à l'amélioration du quotidien des militaires et des familles.

A cela, se rajoutent les actions de maintenance récurrentes dont les 10 000 demandes sillage traitées en 2019.

L'année 2020 aura, elle aussi, de nombreuses priorités : un point d'attention sur le plan Hébergement, certains projets spécifiques liés au plan Famille (ATLAS), ou encore l'actualisation du schéma directeur. Enfin, les acteurs de la maintenance courante seront aussi particulièrement sollicités. Sous réserve de la mise en place des financements idoines, ils auront à traiter, en supplément, les dégâts causés par les importantes inondations vécues en novembre 2019. »





## QUI SOMMES-NOUS ?

### 109 collaborateurs

(43% d'effectifs civils  
et 57% d'effectifs militaires)

## RETOUR SUR LES PLUS BELLES LIVRAISONS DE LA DID

- ▶ La réfection des clôtures périphériques au profit de la DIRISI sur le site de Doudah
- ▶ La refonte du réseau incendie au profit du SEA
- ▶ La construction d'un garage pour les ambulances au sein de la base aérienne Massart
- ▶ La construction de bâtiment FELIN, à Monclar, au profit du 5<sup>e</sup> Régiment inter armée d'Outre-mer (RIAOM)
- ▶ La réhabilitation d'un bâtiment (n°137) au sein de la base navale
- ▶ La réhabilitation de deux bâtiments (n°022 et 055) au profit du 5<sup>e</sup> RIAOM au sein du quartier Monclar



CONSTRUCTION D'UN GARAGE AMBULANCES AU PROFIT DU SSA SUR LA BASE AÉRIENNE MASSART@JN. PORCHER - SID



TRAVAUX DE RÉALISATION DE LA CLÔTURE POUR LA SÉCURISATION DU CENTRE D'ÉMISSION DE LA DIRECTION INTERARMÉES DES RÉSEAUX D'INFRASTRUCTURE ET DES SYSTÈMES D'INFORMATION (DIRISI) DE RIVIÈRE SALÉE @A.-G. TARI COQUELET - SID

# DID DE FORT-DE- FRANCE

LA DIRECTION  
D'INFRASTRUCTURE  
DE LA DÉFENSE (DID)  
DE FORT-DE-FRANCE

## LE MOT DU DIRECTEUR, L'INGÉNIEUR EN CHEF JEAN-YVES BOYER

« L'année 2019 s'est avérée déterminante pour la base navi des Forces Armées aux Antilles. L'accueil de deux nouveaux bâtiments s'est traduit par des opérations de travaux maritimes dont l'exécution fut difficile par la résiliation d'un des titulaires. Cette difficulté a été compensée par l'acheminement, à partir de la base navale de Toulon, d'un ras débordoir 20m x 5m, facilité par le centre référent « Infrastructures industrialo-portuaires et maritimes » de l'ESID de Toulon.

Par ailleurs, un schéma directeur de l'emprise du Fort Saint-Louis, validé par l'état-major des Armées et l'état-major de la Marine nationale, permettra de lancer en programmation budgétaire des opérations dimensionnantes (création d'un quai en dur, extension du quai existant, création d'un pôle logistique).

L'année 2020 sera principalement consacrée à la finalisation, avant l'été, de quatre contrats de maintenance multi-techniques et multi-sites ainsi qu'un contrat de SOS dépannage. »

### ADRESSE GÉOGRAPHIQUE

97261 FORT-DE-FRANCE

### ADRESSE POSTALE

BP614  
97261 FORT-DE-FRANCE CEDEX

### TÉLÉPHONE

05 96 39 53 50

### EMAIL

did-fort-de-France@intradef.aouv.fr



## QUI SOMMES-NOUS ?

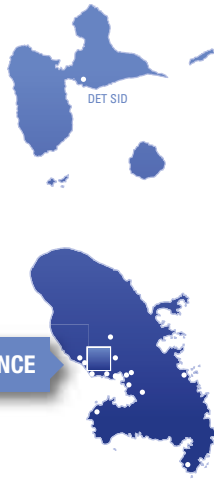
### 68 collaborateurs

(62% d'effectifs civils  
et 38% d'effectifs militaires)

## RETOUR SUR LES PLUS BELLES LIVRAISONS DE LA DID

- ▶ La réhabilitation de l'ancien foyer des marins « le Grand Cavalier » pour l'accueil du bâtiment de soutien et d'assistance outre-mer (BSAOM), en un lieu de repli, à la fois espace de travail et de vie pour l'équipage à terre
- ▶ La création d'une extension et la réhabilitation du quai Beaching de la Base Navale pour l'accueil du bâtiment de soutien et d'assistance outre-mer (BSAOM) Dumont d'Urville et du patrouilleur Antilles-Guyane (PAG) La Combattante
- ▶ La sécurisation du centre d'émission de la DIRISI de Rivière Salée

○ EMPRISES SOUTENUES



DID FORT-DE-FRANCE

**11**  
personnels  
détachés  
en Guadeloupe  
soit 16%  
du personnel



MONTAGE DE LA PASSERELLE FIXE EN JUILLET 2019 DU NOUVEAU QUAI FLOTTANT DU QUAI BEACHING À LA BASE NAVALE, POUR L'ACCUEIL DU BÂTIMENT DE SOUTIEN ET D'ASSISTANCE OUTRE-MER (BSAOM) DUMONT D'URVILLE ET DU PATROUILLEUR ANTILLES-GUYANE (PAG) LA COMBATTANTE, LIVRÉ EN OCTOBRE 2019, POUR ENVIRON 600k€@A.-G. TARI COQUELET - SID



LA NOUVELLE PASSERELLE INSTALLÉE AU QUAI BEACHING@A.-G. TARI COQUELET - SID

## DID DE LIBREVILLE

### LA DIRECTION D'INFRASTRUCTURE DE LA DÉFENSE (DID) DE LIBREVILLE

#### ADRESSE GÉOGRAPHIQUE

Camp de Gaulle - BP 177  
LIBREVILLE, GABON

#### ADRESSE POSTALE

SP 70149 - 00200 HUB ARMEES

#### TÉLÉPHONE

+(241) 01 44 75 22

#### EMAIL

did-libreville.secretaire.fct@intradef.gouv.fr

DID LIBREVILLE



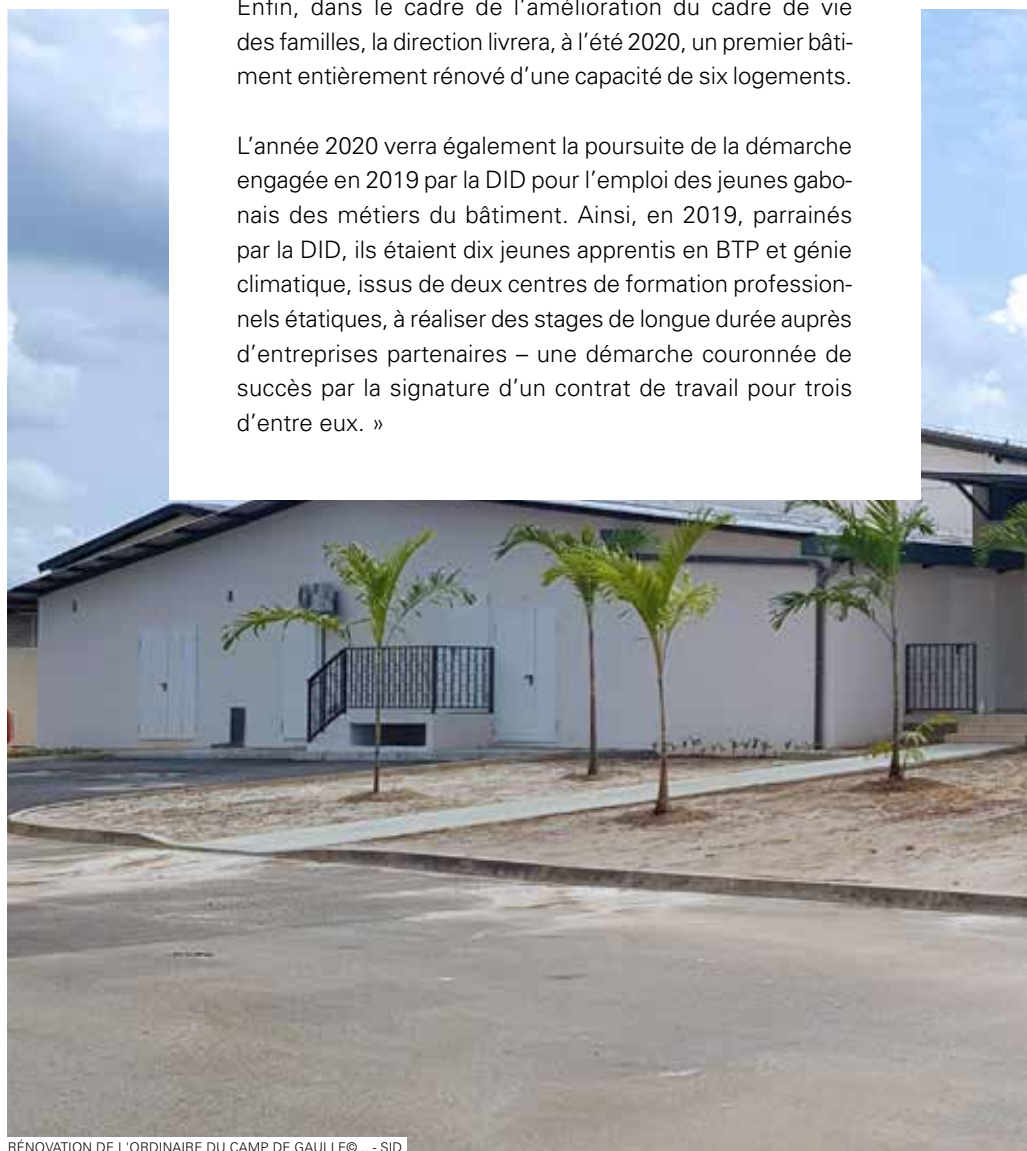
#### LE MOT DU DIRECTEUR, L'INGÉNIEUR EN CHEF PASCAL COLIN

« En 2020, la DID poursuivra les efforts marqués dans le domaine sécurité-protection avec l'achèvement de la clôture PRODEF, la réception d'un centre de supervision et la gestion complète de l'accès principal du Camp de Gaulle, en partenariat avec la DIRISI, et ce dans le respect de l'accord-cadre national PASDEF.

Dans le domaine de la résilience des approvisionnements en eau, après la réception de deux forages, la DID poursuivra la caractérisation des eaux et le dimensionnement de l'unité de traitement de l'eau, à l'aide d'un financement prévu en 2021.

Enfin, dans le cadre de l'amélioration du cadre de vie des familles, la direction livrera, à l'été 2020, un premier bâtiment entièrement rénové d'une capacité de six logements.

L'année 2020 verra également la poursuite de la démarche engagée en 2019 par la DID pour l'emploi des jeunes gabonais des métiers du bâtiment. Ainsi, en 2019, parrainés par la DID, ils étaient dix jeunes apprentis en BTP et génie climatique, issus de deux centres de formation professionnels étatiques, à réaliser des stages de longue durée auprès d'entreprises partenaires – une démarche couronnée de succès par la signature d'un contrat de travail pour trois d'entre eux. »



RÉNOVATION DE L'ORDINAIRE DU CAMP DE GAULLE©... - SID

**2**  
**pays**  
à soutenir  
(Gabon  
et Cameroun)

### RETOUR SUR LES PLUS BELLES LIVRAISONS DE LA DID

- ▶ La rénovation de l'ordinaire du Camp de Gaulle
- ▶ La création d'une caserne au profit de la Brigade des Sapeurs-Pompiers de Paris (BSPP) au sein du Camp de Gaulle
- ▶ Le déménagement de la bibliothèque et des locaux du Club Sportif et Artistique (CSA) au sein du Camp de Gaulle
- ▶ La création d'une salle de *crossfit* et d'un city-stade au sein du Camp de Gaulle
- ▶ L'installation d'un 1<sup>re</sup> phase d'éclairage public solaire sur Libreville et à Douala
- ▶ La réfection complète de la piste d'athlétisme du stade du Camp de Gaulle



### QUI SOMMES-NOUS ?

**26 collaborateurs**

(50% d'effectifs civils  
et 50% d'effectifs militaires)





RÉNOVATION DU QUAI INTERMÉDIAIRE DE LA BASE NAVALE CHALEIX DE NOUMÉA © E. MOLIA - SID

## DID DE NOUMEA

LA DIRECTION  
D'INFRASTRUCTURE  
DE LA DÉFENSE (DID)  
DE NOUMEA

### LE MOT DU DIRECTEUR, L'INGÉNIEUR EN CHEF FRÉDÉRIC GUIVARC'H

« En 2020, un marché de maîtrise d'œuvre privée permettra le lancement des études de conception pour l'accueil des futurs patrouilleurs outre-mer. Par ailleurs, le plan Hébergement ministériel sera décliné localement, avec notamment la réalisation d'un bâtiment cadres célibataires, à Nandaï, ainsi que la remise à niveau de la fonction Hébergement, à Plum.

Autre axe, la prise en compte de la transition écologique sera davantage intégrée aux projets de la direction.

Les schémas directeurs seront actualisés afin de clarifier la vision infrastructure à long terme. En parallèle, la DID assurera le suivi d'exécution du plan de charge soutenu, engagé en 2019. »

#### ADRESSE GÉOGRAPHIQUE

Caserne Gally-Passebosc  
2, rue Olry - 98800 NOUMEA

#### ADRESSE POSTALE

BP 38 - 98843 NOUMEA Cedex

#### TÉLÉPHONE

+(687) 29 29 60

#### EMAIL

did-nma.cmi.fct@intradef.gouv.fr



DID NOUMEA



RÉAMÉNAGEMENT DE STUDIOS EN LOGEMENTS FAMILIAUX - CENTRE IGESA DE L'ILE DES PINS © L. MORER - SID





### RETOUR SUR LES PLUS BELLES LIVRAISONS DE LA DID

- ▶ La refonte des réseaux d'eaux usées et pluviales de l'ensemble du quartier Gribeauval à Nouméa
- ▶ La rénovation en parois berlinoises du quai intermédiaire de la base navale de Nouméa
- ▶ La réhabilitation d'un bâtiment de logement familles à la résidence du Jardin Militaire, à Nouméa
- ▶ Le réaménagement de studios en logements familiaux au centre IGESA " le Kuto ", sur l'Île des Pins
- ▶ La notification des 13 lots du marché de construction du centre de restauration unique de Plum, au profit du Régiment d'infanterie de marine du Pacifique – Nouvelle-Calédonie
- ▶ La réhabilitation de deux piscines, l'une au profit de la BA 186 de Tontouta, la seconde sur le camp de Nandaï, au profit du Régiment d'infanterie de marine du Pacifique – Nouvelle-Calédonie

### QUI SOMMES-NOUS ?

**65 collaborateurs**

(70% d'effectifs civils  
et 30% d'effectifs militaires)



RÉHABILITATION D'UN BÂTIMENT DE LOGEMENT FAMILLES DE LA RÉSIDENCE DU JARDIN MILITAIRE À NOUMÉA © F. COLIN - SID



CONSTRUCTION DE LOGEMENTS DOMANIAUX©N. LE ROY - SID

## DID DE PAPEETE

### LA DIRECTION D'INFRASTRUCTURE DE LA DÉFENSE (DID) DE PAPEETE

#### ADRESSE GÉOGRAPHIQUE

Camp d'Arue - Zone interservices  
98715 ARUE

#### ADRESSE POSTALE

BP 9154 - 98715 PAPEETE CMP

#### TÉLÉPHONE

+(689) 40 30 01

#### EMAIL

didpapeete@gmail.com

#### LE MOT DU DIRECTEUR, L'INGÉNIEUR EN CHEF FRÉDÉRIC BERLEMONT

« En 2019, la DID de Papeete a connu une année riche tant sur le plan des opérations (soutien des forces, hébergement, SECPRO) que sur celui des ressources humaines (recrutement de 8 nouveaux collaborateurs civils locaux).

En 2020, l'action de la DID de Papeete s'orientera à nouveau vers le soutien des forces. Des travaux de sécurisation de sites et des études sur les évolutions des infrastructures actuelles seront menés pour y accueillir les futurs moyens maritimes et aériens des forces. La mise en œuvre du plan Hébergement et Famille arrivera à maturité dans le cadre d'un vaste programme d'amélioration des logements domaniaux qui permettra la livraison de deux bâtiments de logements collectifs neufs, à FAA'A.

Enfin, la poursuite des travaux de réhabilitation de l'atoll de Hao permettra de mener des opérations d'une haute technicité dans le domaine du traitement des terres polluées.

Par ces actions, la DID démontre son dynamisme et son fort ancrage au sein des forces armées en Polynésie française. »



#### QUI SOMMES-NOUS ?

**50 collaborateurs**

(68% d'effectifs civils  
et 32% d'effectifs militaires)

## RETOUR SUR LES PLUS BELLES LIVRAISONS DE LA DID

Les objectifs prioritaires de l'année 2019 ont été axés sur les évolutions du stationnement des Forces armées en Polynésie française (FAPF) et le soutien des militaires et de leur famille, tout en poursuivant le démantèlement des installations inutilisées du centre d'essai du pacifique (CEP).

- ▶ La réhabilitation lourde de l'ensemble alimentation loisir du camp d'Arue, au profit des unités stationnées au quartier LCL BROCHE
- ▶ La réalisation de la première phase de la mise à niveau du point d'importance vitale de la base navale de Fare Ute, à Papeete, avec la construction d'un bâtiment de type poste central de protection (PCP)
- ▶ La refonte complète des réseaux d'adduction d'eau potable (AEP) d'incendie sur la majorité des sites des FAPF (caserne Broche à Arue, station émission à Mahina, Gam à Faa'a et base navale à Papeete) via l'installation et le déploiement de la télé-relève
- ▶ La réhabilitation lourde de 12 logements domaniaux situés au sein de la résidence SMITH, sur la commune de ARUE, au profit du Bureau Interarmées du Logement de Tahiti
- ▶ La refonte de l'aire de lavage du détachement aérien 190 de Faa'a (en maîtrise d'œuvre privée) au profit du groupement de soutien de base de Défense de Polynésie française
- ▶ La déconstruction du détachement " 49 " et de la centrale Poerani du Centre d'Essais du Pacifique, avant de débiter la dépollution totale de l'atoll de Hao



CONSTRUCTION DE RAS DÉBORDOIRS © S. KLEIN - SID



ALIMENTATION ÉLECTRIQUE DES QUAIS DE LA BASE NAVALE DES GALETS©D.R. - SID

## DID DE SAINT-DENIS

LA DIRECTION  
D'INFRASTRUCTURE  
DE LA DÉFENSE (DID)  
DE SAINT-DENIS

### ADRESSE GÉOGRAPHIQUE

Caserne Lambert - avenue du chef  
de Bataillon Lambert  
97476 SAINT-DENIS CEDEX  
LA REUNION

### ADRESSE POSTALE

BP 50800 - 97476 SAINT-DENIS CEDEX  
LA REUNION

### TÉLÉPHONE

02 62 93 53 10

### EMAIL

did-saint-denis-la-reunion.cmi.fct@intradef.gouv.fr

### LE MOT DU DIRECTEUR,

#### L'INGÉNIEUR EN CHEF JEAN-PHILIPPE TERREC

« En 2020, la DID priorisera la réalisation du schéma directeur immobilier. Cet objectif, en ligne de mire depuis le début de l'année 2019, a d'ores et déjà débuté avec la collaboration de tous les chefs d'emprises.

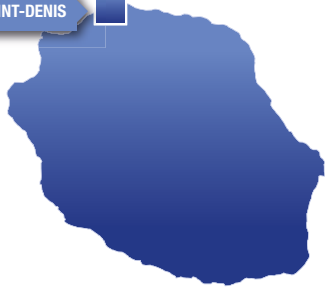
Par ailleurs, la DID est pionnière dans le domaine de la transition énergétique. Elle livrera prochainement une installation de production et de stockage d'électricité (panneaux photovoltaïques) sur « l'Île Glorieuse ». Cette installation préfigurera les futurs systèmes de production d'énergie sur les théâtres d'opérations.

En outre, la direction poursuivra l'adaptation des infrastructures opérationnelles de la Base de Défense en vue de déployer la FrOps (French operational network up to secret level) et le COMSAT NG (COMMunication SATellite Nouvelle Génération) à Mayotte et à La Réunion. »



LA VILLA T3 BIO-CLIMATIQUE©D.R. - SID

DID SAINT-DENIS



### QUI SOMMES-NOUS ?

**78 collaborateurs**

(49% d'effectifs civils

et 51% d'effectifs militaires)

### RETOUR SUR LES PLUS BELLES LIVRAISONS DE LA DID

- ▶ L'amélioration de l'alimentation électrique des quais de la base navale de Port des Galets, sur le Port, au profit de la Marine nationale
- ▶ Le remplacement de la clôture de la zone défense de haute sécurité et la mise en conformité des murs « pare-éclats » du dépôt munition sur la Plaine des Cafres, au profit du service Interarmées des Munitions (SIMu)
- ▶ La sécurisation Lambert au sein de la Caserne Lambert, à Saint-Denis au profit du Centre du Service National
- ▶ La réhabilitation d'un bâtiment (n°37) au profit de la Caserne Chef de Bataillon Dupuis, à Saint-Pierre, au profit du Bureau Interarmées Logement (BIL RUN-MAY)
- ▶ La construction d'une villa T3 bioclimatique à Sainte-Thérèse, au profit BIL RUN-MAY
- ▶ Le renforcement du mur de soutènement de la ravine Gentille au sein de la Caserne Lambert, à Saint-Denis, au profit de la DID et de la Direction Interarmées du Service de Santé



LE CENTRE DU SERVICE NATIONAL©D.R. - SID

# TABLE DES MATIÈRES

L'édito de la Secrétaire Générale pour l'administration	2
L'édito du directeur central du service d'infrastructure de la défense	3
<b>PROFIL</b>	<b>4</b>
Présentation du service d'infrastructure de la défense	6
Nos missions notre expertise au profit des forces armées	8
En images les événements marquants du SID en 2019	10
Le grand entretien avec le GCA FONTAN, directeur central du SID	14
<b>MÉTIERS</b>	<b>16</b>
Ressources humaines renouveler ses personnels, un effort constant	18
Vers une énergie verte des économies d'énergie à la clé	22
2019, vert de chauffe	24
Le SID tourné vers les PME	28
Le SID au plus près du terrain	30
Être plus efficient, mais comment ?	32
Entrevue avec le vice-amiral d'escadre de la motte, major général de la marine	34
Au cœur de notre métier	36
Le SID 2.0	40
Faciliter la préparation opérationnelle, notre mission	42
Soutenir l'opérationnel, un savoir-faire unique	44
<b>RÉSEAU</b>	<b>46</b>
Organisation Maillage territorial	48
DCSID - Direction centrale du service d'infrastructure de la défense	50
ENSIM - Ecole Nationale Supérieure des Ingénieurs de l'infrastructure Militaire	52
CETID - Centre d'expertise des techniques de l'infrastructure de la défense	54
ESID de Bordeaux - L'établissement du service d'infrastructure de la défense (ESID) de Bordeaux	56
ESID de Brest - L'établissement du service d'infrastructure de la défense (ESID) de Brest	58
ESID Île-de-France - L'établissement du service d'infrastructure de la défense (ESID) Île-de-France	60
ESID de Lyon - L'établissement du service d'infrastructure de la défense (ESID) de Lyon	62
ESID de Metz - L'établissement du service d'infrastructure de la défense (ESID) de metz	64
ESID de Rennes - L'établissement du service d'infrastructure de la défense (ESID) de Rennes	66
ESID de Toulon - L'établissement du service d'infrastructure de la défense (ESID) de Toulon	68
Retour en images une année dans les ESID	70
Retour en images une année dans les DID	72
DID d'Abidjan - La direction d'infrastructure de la défense (DID) d'Abidjan	74
DID de Cayenne - La direction d'infrastructure de la défense (DID) de Cayenne	76
DID de Dakar - La direction d'infrastructure de la défense (DID) de Dakar	78
DID de Djibouti - La direction d'infrastructure de la défense (DID) de Djibouti	80
DID de Fort-de-France - La direction d'infrastructure de la défense (DID) de Fort-de-France	82
DID de Libreville - La direction d'infrastructure de la défense (DID) de Libreville	84
DID de Noumea - La direction d'infrastructure de la défense (DID) de Noumea	86
DID de Papeete - La direction d'infrastructure de la défense (DID) de Papeete	88
DID de Saint-Denis - La direction d'infrastructure de la défense (DID) de Saint-Denis	90

## Direction centrale du SID

3, rue de l'indépendance américaine - 78000 Versailles  
Tél. : 01 30 97 94 19 - Fax : 01 30 97 94 45

Directeur de la publication **Général de corps d'armée Bernard Fontan**

Directeur de la rédaction **LCL Christophe Poujol**

Rédactrice **Mme Anne-Sophie Hillier**

Conception graphique, réalisation **Mme Isabelle Lavigne**

Photographe **M. Patrick Palmesani**

Impression **SPAC/PGT** - Achevé d'imprimer en mai 2020



DIRECTION CENTRALE DU SID

3, rue de l'indépendance américaine

78000 Versailles

