



# Mesurer la fréquentation touristique suite aux commémorations de la Grande Guerre dans la région de Verdun

7<sup>èmes</sup> Rencontres Économiques de la Défense  
CALZADA C., MARCHAL C., MOURA S.

24/03/17





## PLAN

- Retour sur les méthodes de mesure d'impact économique d'un événement touristique
- Résultats sur la « fréquentation touristique » liée aux commémorations de la Grande Guerre dans la région de Verdun
- Un premier bilan



## Les méthodes de mesure d'impact économique d'un événement touristique

- **Méthode 1 (officielle) : guide méthodologique de la DGE - Atout France**
  - impact économique de court terme
  - impact primaire : impact généré par les organisateurs et par les visiteurs
  - impact secondaire : effets secondaires découlant des échanges interentreprises, de la consommation des ménages, de l'action des collectivités
  - enquête auprès des visiteurs (TRACES Tpi, Eric Maurence Consultants) : comportements de consommation et d'achat, profils des visiteurs, importance de la manifestation, modalités de présence sur le territoire, nombre moyen de visites, lieux et périodes d'enquête

- *La mesure de l'impact économique d'un événement touristique, Guide méthodologique, Evaluation, DGE, Réédition 2014.*
- *Mesure et analyse du poids et des retombées économiques du tourisme de mémoire sur le territoire métropolitain français, Rapport Final, Traces Tpi, 2012.*



- **Méthode 2 : les enquêtes de fréquentation des hébergements collectifs (Insee en collaboration avec la DGE et partenariats régionaux CRT)**

- L'enquête mensuelle de fréquentation hôtelière (EFH) : 12 000 hôtels sont enquêtés, taux de sondage de 70%
- L'enquête de fréquentation dans l'hôtellerie de plein air (EFHPA), mai à septembre inclus auprès des campings possédant au moins un emplacement de passage. 6 100 campings, taux de sondage de 80%
- L'enquête de fréquentation dans les autres hébergements collectifs touristiques (EFAHCT) (résidences hôtelières et de tourisme, villages de vacances, maisons familiales et auberges de jeunesse). 2 600 hébergements, taux de sondage de 70%
- L'échantillon de plateformes internet (Insee - UNPLV - Gîtes de France)

○ *Les événements touristiques boostent la fréquentation hôtelière en Lorraine, Insee Analyses Lorraine, n° 21, mai 2015.*



## ■ Méthode 3 : La téléphonie mobile

- Opérateurs privés, enregistrements automatiques
- Avantages :
  - rapidité d'obtention de l'information, fréquence élevée de recueil, automatisation de la production de statistiques, faible coût par rapport aux enquêtes ...
  - finesse spatiale des statistiques, sur des sous-populations, flux touristiques pan-européens,
  - compléter les dispositifs statistiques existants
- Limites : pas de maîtrise du processus de génération des données contrairement aux enquêtes
  - beaucoup d'informations peu pertinentes ou au contraire incomplètes
  - problème de représentativité (pratiques d'utilisation des mobiles mal connues), données pauvres en caractéristiques sociodémographiques, motifs, modes de transport
  - formats de données complexes, évolutifs, Big Data

- *Positium LBS, Feasibility Study on the Use of Mobile Positioning Data for Tourism Statistics*, Eurostat Contract N° 30501.2012.001-2012.452, Consolidated Report, 30 June 2014.
- Grégoir S., Dupont F., *La réutilisation par le Système Statistique Public des informations des entreprises*, rapport groupe de travail Insee - Cnis, mars 2016.
- Mobility Lab, Université de Tartu, Estonie : <http://mobilitylab.ut.ee/eng/>



## ■ **Méthode 4 : les comptages**

- 29/05/16 : Inauguration officielle du Mémorial de Verdun rénové, cérémonie officielle franco-allemande marquant le centenaire des combats de la bataille de Verdun, 4.000 jeunes français et allemands
- 58 dossiers labellisés par la Mission du Centenaire dans le cadre du programme « Verdun 2016 »
- 700.000 visiteurs à la citadelle souterraine de Verdun et à l'Ossuaire de Douaumont
- 155.000 visiteurs au Mémorial de Verdun
- 31.500 spectateurs au spectacle des Flammes à la Lumière

○ *Rapport d'activité 2016 de la Mission du Centenaire de la Première guerre mondiale, pp. 24-49.*



## Résultats sur la fréquentation « touristique » liée aux commémorations de la Grande Guerre dans la région de Verdun

- Les enjeux :
  - Institutionnel : évaluer ex-post les projets soutenus par le ministère de la Défense
  - Économique : caractériser la demande par la mesure de la « fréquentation touristique » liée aux commémorations
  - Méthodologique : comparer les mesures de fréquentation
- 2 types de mesures : FluxVision (Orange) et enquêtes de fréquentation des hébergements collectifs (DGE/Insee/ CRT)
- Étude Prospective Stratégique (DGRIS) + convention avec l'Insee Grand Est
- Partenariat DMPA / OED / DGRIS



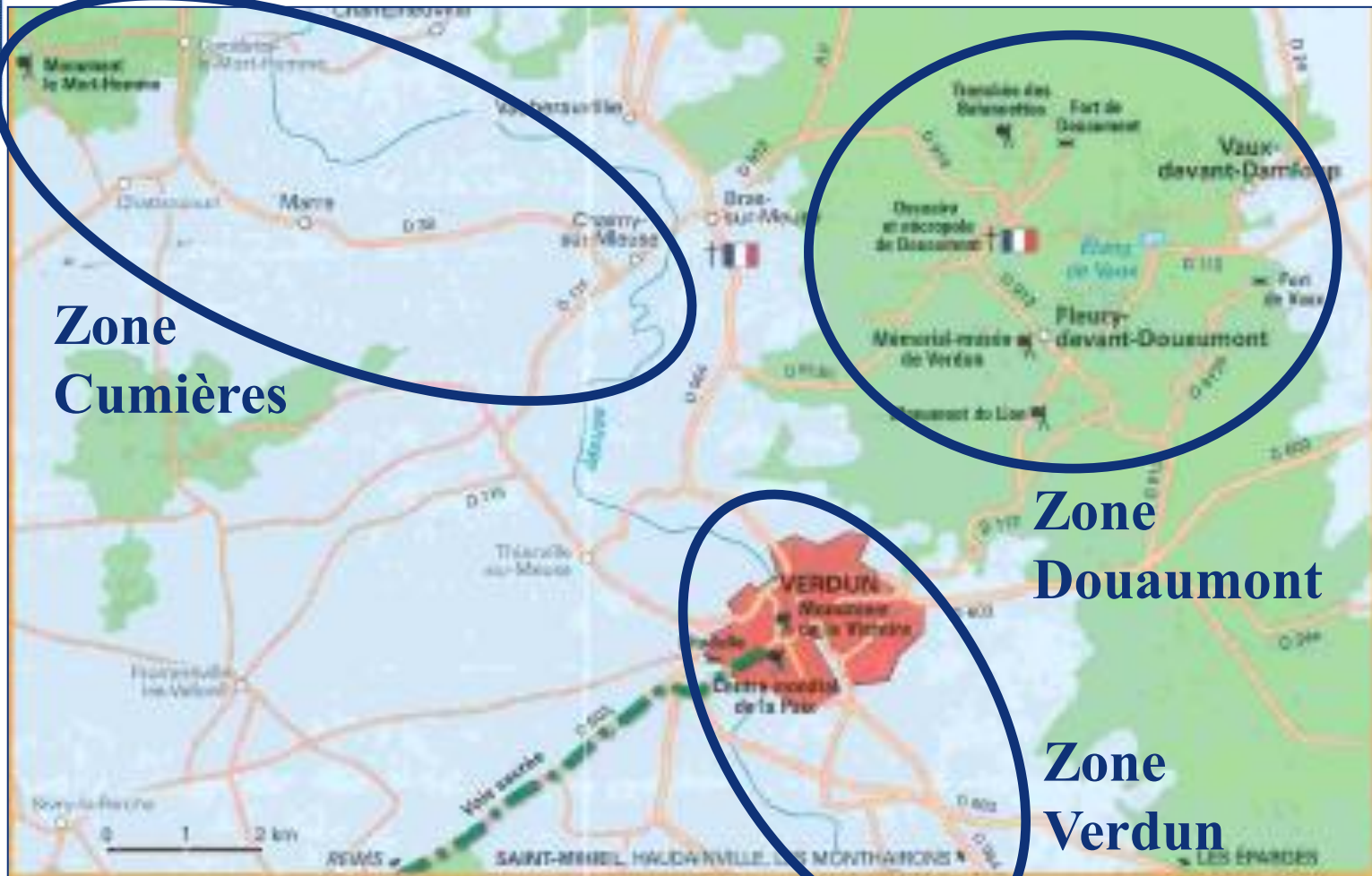
## ■ L'outil FluxVision

- Prestation de la société Orange
- Observation des déplacements de population à partir des traces du réseau mobile
- Pas de mesure d'impact économique
- Données agrégées anonymisées : recommandations et avis de la CNIL
- Géolocalisation des périmètres d'observation
  - 3 zones de présence : Verdun, Cumières, Douaumont
  - 3 zones de suivi des nuitées
  - Définition de la fenêtre temporelle d'observation :
    - de mars à septembre 2016
    - de 10h00 à minuit
    - au moins 30 mn de présence sur la zone
- Segmentation de la population
  - Attributs touristiques : résidents, visiteurs, touristes
  - Profils sociologiques : âge, nationalité, sexe, PCS



## Territoire d'observation

**Zone  
Cumières**

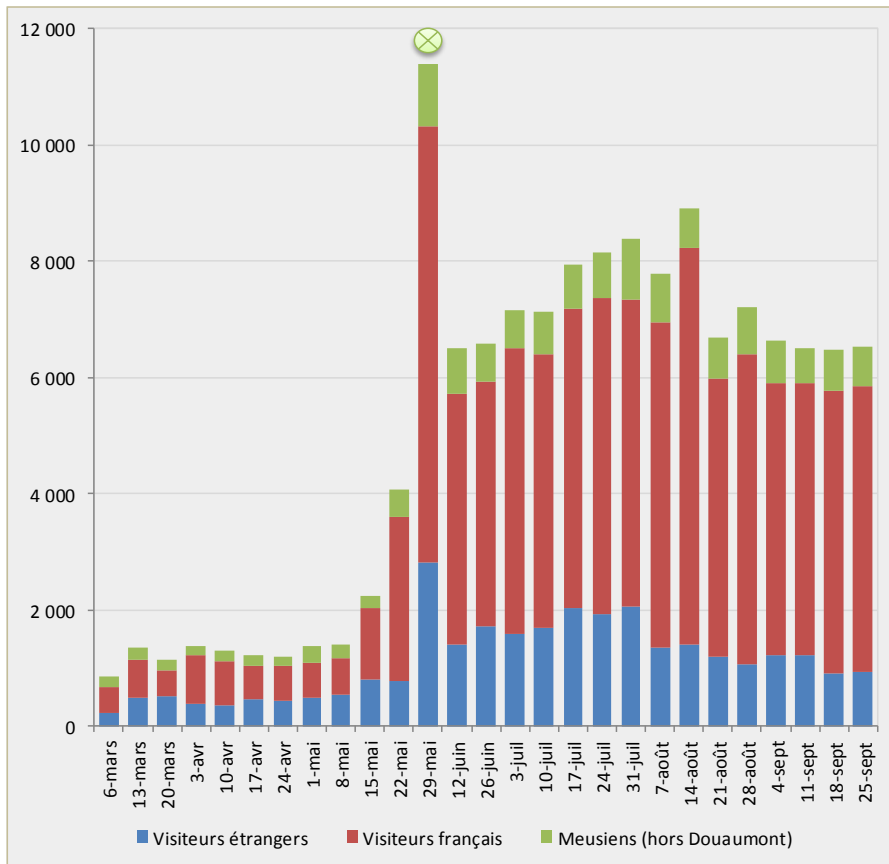


**Zone  
Douaumont**

**Zone  
Verdun**

## Fréquentation touristique sur la zone de Douaumont les dimanches de mars à septembre 2016

Nombre de visiteurs



**Date événement** : dimanche 29 mai 2016.

**Période de comparaison** : tous les dimanches de mars à septembre, sauf : 27 mars (course pédestre), 29 mai (date testée), 05 juin (inondations) et 19 juin (semi-marathon).

**Zone de présence** : Douaumont.

**Population** : visiteurs et résidents du département de la Meuse (hors résidents de la zone Douaumont).

**Source** : Flux Vision Orange.

## Profil socio-économique des visiteurs de la zone de Douaumont

Dimanches	Visiteurs français (hors hab. Meuse)				Visiteurs étrangers
	Hommes	PCS+**	55 ans et plus	En provenance d'Ile-de-France	En provenance d'Allemagne
Dimanche 29/05	59,5%	28,8%	37,6%	16,4%	67,5%
Autres dimanches*	56,8%	20,1%	44,8%	6,1%	38,2%

\* sauf 27/03, 29/05, 05/06, 19/06.

\*\* PCS+ est une catégorie commerciale de Flux Vision qui regroupe les abonnés habitant en zone pavillonnaire familiale aisée, rural dynamique, urbain dynamique ou urbain familial aisé (catégories Flux Vision).

Ce tableau exclut l'ensemble des habitants de la Meuse car les données ne sont pas disponibles pour les habitants de la Meuse hors zone de Douaumont.

Les classes d'âge sont calculées pour les plus de 18 ans (pas d'information pour les moins de 18 ans). L'âge est celui du porteur de contrat.

**Date évènement** : dimanche 29 mai 2016.

**Période de comparaison** : tous les dimanches de mars à septembre, sauf : 27 mars (course pédestre), 29 mai (date testée), 05 juin (inondations) et 19 juin (semi-marathon).

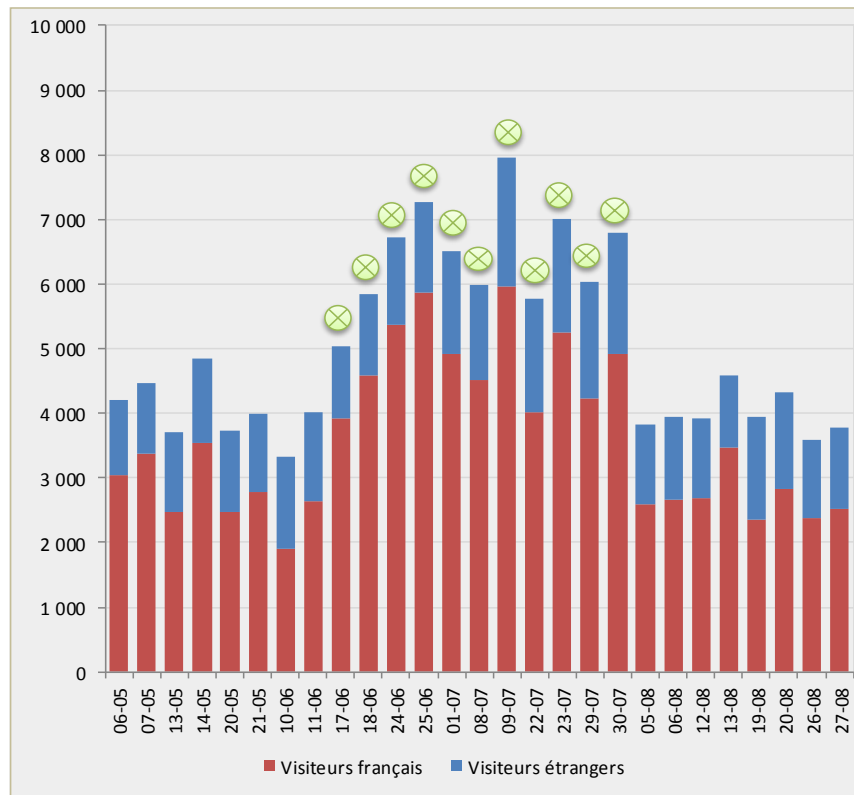
**Zone de présence** : Douaumont.

**Population** : Visiteurs et résidents du département de la Meuse (hors résidents de la zone Douaumont).

**Source** : Flux Vision Orange.

## Fréquentation sur la zone de Verdun les vendredis et samedis de 23h30 à 00h00

Nombre de visiteurs



**Date évènement** : vendredis et samedis du 17 juin 2016 au 30 juillet 2016, sauf 15-16 juillet (festival de rue).

**Période de comparaison** : vendredis et samedis de mai à août 2016, sauf : 27-28 mai (précérémonie commémorative de la bataille de Verdun), 03-04 juin (inondations), 02 juillet (rassemblement national des jeunes sapeurs-pompiers de France), 15-16 juillet (festival de rue).

**Zone de présence** : Verdun.

**Population** : Visiteurs étrangers et français (hors habitants du département de la Meuse).

**Source** : Flux Vision Orange.

## Principales origines des visiteurs dans la zone de Verdun les soirs de spectacle

Régions	Visiteurs français		Visiteurs étrangers		
	Nombre de visites	Part dans le total (%)	Pays	Nombre de visites	Part dans le total (%)
Lorraine (hors dép. Meuse)	36 069	39,1	Allemagne	14 410	39,2
Ile-de-France	10 800	11,7	Belgique	4 875	13,3
Champagne-Ardenne	10 750	11,7	Luxembourg	4 342	11,8
Rhône-Alpes	5 275	5,7	Pays-Bas	3 996	10,9
Alsace	3 701	4,0	Royaume-Uni	2 219	6,0
Bourgogne	3 532	3,8	Suisse	1 498	4,1
Nord-Pas-de-Calais	3 352	3,6	Suède	903	2,5
Picardie	2 359	2,6	États-Unis	697	1,9
Pays de la Loire	2 242	2,4	Pologne	682	1,9
Centre	2 234	2,4	Italie	671	1,8
Autres	11 913	12,9	Autres	2 445	6,7
<b>Total</b>	<b>92 227</b>	<b>100</b>	<b>Total</b>	<b>36 738</b>	<b>100</b>

**Date évènement** : vendredis et samedis du 17 juin 2016 au 30 juillet 2016, sauf 15-16 juillet (festival de rue).

**Période de comparaison** : vendredis et samedis de mai à août 2016, sauf : 27-28 mai (pré-cérémonie commémorative de la bataille de Verdun), 03-04 juin (inondations), 02 juillet (rassemblement national des jeunes sapeurs-pompiers de France), 15-16 juillet (festival de rue).

**Zone de présence** : Verdun.

**Population** : Visiteurs étrangers et français (hors habitants du département de la Meuse).

**Source** : Flux Vision Orange.



## Un premier bilan

### Avantages

- Obtention rapide des données
- Cohérence des données
- Utile pour les sites sans billetterie avec évènementiel

### Contraintes

- Taux de couverture
- Aléas techniques éventuels
- Travail en différence

### Perspectives

- Améliorations proposées à Orange
- Intérêt pour une extension à d'autres sites du tourisme de mémoire



## Pour aller plus loin

- *La fréquentation touristique liée aux commémorations de la Grande Guerre dans la région de Verdun*, EcoDef Etudes, n° 84, novembre 2016.
- Guide du Routard (2015), *Grande Guerre 14-18, les chemins de la mémoire*, Hachette.
- <http://verdun2016.centenaire.org/>
- <http://www.cheminsdememoire.gouv.fr/>
- <http://www.memoiredeshommes.sga.defense.gouv.fr/>
- <http://centenaire.org/fr>



Merci de votre attention  
Vos questions ...