



Liberté • Égalité • Fraternité
RÉPUBLIQUE FRANÇAISE

MINISTÈRE
DE LA DÉFENSE

SGA
Secrétariat général pour l'administration

SERVICE D'INFRASTRUCTURE
DE LA DÉFENSE



Synthèse d'activité 2015

du Service d'infrastructure de la Défense

Synthèse d'activité **2015**

du Service
d'infrastructure
de la Défense



An aerial photograph of a formal garden with a long, straight gravel path. A large group of soldiers in dark uniforms and white caps is marching in a single file along the path. The garden features manicured lawns, circular patterns, and various trees. In the background, there is a large blue pond and a line of trees. The sky is clear and blue.

Profil

Depuis 2005, le ministère de la Défense dispose d'un unique service d'infrastructure. Référent en matière d'immobilier et d'énergie, le service d'infrastructure de la défense soutient l'ensemble du patrimoine immobilier du ministère au profit des armées, des directions et des services.

En 2015, le service a particulièrement accompagné les armées dans la réaction exigée suite aux événements qui ont touché la France. Apportant les réponses infrastructures adaptées pour faire face aux nouveaux besoins générés, il s'est affirmé opérationnel à leurs côtés.

L'Édito du Secrétaire général pour l'administration

Les événements de l'année 2015 ont conduit à de nécessaires adaptations des infrastructures du ministère de la défense. Le SID a réaffirmé sa capacité de réaction face aux très nombreux défis à relever.

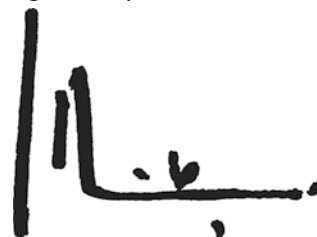
Toutefois, le service poursuit ses objectifs de modernisation et de transformation grâce à la mise en œuvre de son plan SID 2020.

L'objectif du SID de se recentrer sur les domaines stratégiques s'est concrétisé en 2015 notamment par la création des centres référents, des organismes qui sont au cœur de la réforme du service. De plus, une plus grande déconcentration au niveau local de certaines opérations d'investissement, expérimentée avec les USID nouvelles générations, vise à améliorer la réactivité et l'efficacité du service.

Par ailleurs, le plan stratégique RH désormais validé au niveau ministériel, est le fruit d'un l'état des lieux réalisé, tout au long de l'année 2015, pour identifier les compétences qui structurent l'activité du SID et les capacités nécessaires à l'horizon 2020.

L'année 2015 aura ainsi prouvé que le SID, par ses multiples engagements et son appui sans faille aux forces projetées ou aux unités sur le territoire, est fidèle à sa devise « Opérationnel à vos côtés ».

M. Jean-Paul Bodin,
Secrétaire général pour l'administration

A handwritten signature in black ink, consisting of a tall vertical stroke on the left, followed by a series of loops and a horizontal line extending to the right.



P. Palmesani©SGA/Com/ Antenne Versailles

L'Édito du directeur central du SID

Le SID est un service qui a profondément évolué depuis sa création, il y a maintenant plus de 10 ans, pour répondre aux besoins opérationnels des forces.

2015 a été une année marquante pour tous. Face à une menace réelle et durable, le SID ne pouvait que s'inscrire dans l'effort de guerre pour satisfaire très rapidement les besoins urgents des armées, tout en respectant le cadre juridique légal. Dans ce contexte, nous nous sommes adaptés pour prendre en compte les opérations de protection-défense, la montée en puissance de la FOT 77 000, Sentinelle, les structures d'accueil du service militaire volontaire. Nous avons dû rechercher de nouveaux modes d'actions pour apporter la meilleure réponse en termes de pertinence, de coûts et de délais.

En OPEX, le SID a projeté plus de 300 personnels en 2015. Nous sommes présents sur cinq théâtres d'opérations dans douze pays, et nous y sommes opérationnels, au plus près et en appui des forces. Parallèlement, nos missions en métropole se poursuivent à un rythme soutenu, comme le démontre l'activité en 2015 des différents ESID ou DID, grâce au dynamisme et au professionnalisme des hommes et des femmes du service.

L'ingénieur général hors classe René Stephan,
Directeur central du SID

29 septembre
2015.

L'ingénieur
général hors
classe René
Stephan et
le Contrôleur
général des
armées Jean-
Paul Bodin
aux côtés du
ministre à
l'occasion de la
cérémonie des
10 ans du SID.

Le référent ministériel en matière d'infrastructure

DEPUIS 2005, LE MINISTÈRE DE LA DÉFENSE DISPOSE D'UN UNIQUE SERVICE D'INFRASTRUCTURE. RÉFÉRENT EN MATIÈRE D'IMMOBILIER ET D'ÉNERGIE, LE SERVICE D'INFRASTRUCTURE DE LA DÉFENSE SOUTIEN L'ENSEMBLE DU PATRIMOINE IMMOBILIER DU MINISTÈRE AU PROFIT DES ARMÉES, DIRECTIONS ET SERVICES.

PRÉSENTATION

Le service d'infrastructure de la défense (SID) est l'opérateur unique de gestion immobilière et d'énergie du ministère de la défense. Rattaché directement au secrétaire général pour l'administration (SGA), ce service inter-armées entretient et administre l'ensemble des biens du ministère en métropole, en outre-mer, à l'étranger et sur les théâtres d'opérations.

Ce patrimoine conséquent par son dimensionnement, sa diversité et son caractère stratégique, nécessite des compétences techniques spécifiques et adaptées à chaque type d'installations.

Culture de l'opérationnel

En 2015, la culture de l'opérationnel, déclinée dans le projet SID 2020, s'est trouvée sollicitée pour apporter les réponses infrastructure adaptées aux nouveaux besoins générés par l'évolution des missions et des effectifs des armées.



P. Palmesani©SGA/Com/Antenne Versailles

MISSIONS

L'EXPERTISE AU SERVICE DES FORCES ARMEES

L'assistance au commandement

Aide le commandement en le conseillant et en l'accompagnant dans l'expression de ses besoins, dans l'opportunité de ses investissements et dans la faisabilité de ses projets.

La conduite et la réalisation

Pilote les opérations de construction, de rénovation et de maintien en condition des ouvrages, en maîtrisant les coûts et les délais.

La gestion et la maintenance

Administre et entretient le domaine immobilier de l'État occupé par le ministère de la Défense.

L'expertise

Apporte toutes les compétences techniques, administratives et juridiques pour répondre aux spécificités de l'infrastructure militaire.

Le soutien opérationnel

Pourvoit aux besoins en infrastructure des forces en tous lieux, y compris sur les théâtres d'opérations extérieures (dissuasion nucléaire, accueil des nouveaux systèmes d'armes, redéploiement des unités, soutien au stationnement,...)

Le soutien énergie

Maîtrise et optimise le fonctionnement énergétique du ministère.

CHIFFRES CLÉS

Etendue du patrimoine de la Défense à gérer :

4 200 immeubles

2,8 milliards de m² de terrains

Environ 40 % du parc immobilier de l'Etat

Le plan de charge annuel du SID :

1,5 milliard d'€ de chiffre d'affaires

300 millions d'€ d'achats d'énergie (hors carburants)

20 000 marchés notifiés

Plus de 100 opérations d'infrastructure supérieures à **1 millions d'€**



Faits marquants

L'ANNÉE 2015, 12 MOIS, 12 ÉVÈNEMENTS.

JANVIER

GrDF partenaire

Le SID a scellé un partenariat innovant de 4 ans avec le distributeur de gaz, GrdF, dans le cadre des certificats d'économie d'énergie. Cette convention alimentée par des actions de fidélisation et de nouveaux usages est une première.



FÉVRIER

Opération Chammal

Sollicité dès le début de l'opération, le SID assure le soutien infrastructure nécessaire au déploiement des éléments de l'armée de l'air en Jordanie et des forces terrestres en Irak. Un officier du service est rentré d'Irak après une mission de soutien au profit des éléments français engagés sur place.



MARS

Relation avec les armées

Au sein de la direction centrale, le SID a accueilli le général d'armée Jean-Pierre BOSSER, chef d'état-major de l'armée de Terre.



AVRIL

Conseil de gestion

Présidé par le secrétaire général pour l'administration Jean-Paul BODIN, le conseil de gestion 2014 s'est tenu le jeudi 16 avril 2015, à Paris. Objectif atteint pour le service qui a tenu ses engagements en 2014.

MAI

Forum Entreprises Défense

Le service a participé à l'édition 2014 du Forum Entreprises Défense. Durant deux jours, les entreprises du BTP et les autorités présentes ont rencontré les acheteurs de la défense à Versailles-Satory.

JUIN

Barracuda de Brest

Préparé fin juin, le coup d'envoi du chantier barracuda de Brest a été donné le 3 juillet en présence de l'ingénieur général hors classe René STEPHAN, directeur central du SID. Dès 2017, la base navale de Brest pourra accueillir le sous-marin nucléaire d'attaque SUFFREN.

JUILLET

14 juillet

Le 14 juillet, 46 élèves en formation au sein de l'école nationale supérieure des ingénieurs de l'infrastructure militaire ont représenté, pour la première fois, le corps des IMI lors du défilé de la fête nationale.



P. Palmesani©SGA/Com/Antenne Versailles

AOÛT

En outre-mer

La direction d'infrastructure de la défense (DID) de Fort-de-France a inauguré l'extension du centre opérationnel de Martinique qui rassemble désormais l'ensemble des opérateurs de veille opérationnelle des forces armées aux Antilles et améliore, ainsi, sa capacité au commandement.



M. Monjarde©EMA

SEPTEMBRE

10 ans du SID

Sous la présidence du ministre de la défense M. Jean-Yves LE DRIAN, le SID a célébré solennellement ses 10 ans d'existence à l'Orangerie du château de Versailles.



I. Lavigne©SGA/Com/Antenne Versailles



C. Soresto©Ville de Rueil Malmaison



P. Palmesani©SGA/Com/Antenne Versailles



D.R.

OCTOBRE

Cession de biens

Après plus de 6 ans de négociations, l'ESID d'Ile-de-France a officiellement remis les clés des ex-ateliers de Puteaux à Monsieur Patrick OLLIER, député maire de Rueil-Malmaison.

NOVEMBRE

Visite des directions

Le contrôleur des armées Myriam ACHARI, à la tête de la direction de la mémoire, du patrimoine et des archives, accompagné de son adjoint le général de division Rémy FRANCO, a répondu à l'invitation du directeur central.

DÉCEMBRE

Signature de marché

Dans l'objectif d'accueillir les multi-rôles transport tanker, l'ESID de Lyon a lancé un marché de réfection des pistes de la base aérienne 125, à Istres, auprès d'un groupement d'entreprises privées spécialisées dans le domaine.

Grands enjeux 2015

Se projeter dans l'avenir

EN 2015, LE SID S'EST RÉSOLUMENT LANCÉ DANS LA MISE EN ŒUVRE DE SON PROJET DE SERVICE ET LA RÉDACTION D'UN CONTRAT D'OBJECTIF ET DE PERFORMANCE (COP) 2015-2017. CES DOCUMENTS DÉFINISSENT LES GRANDS OBJECTIFS STRATÉGIQUES DU SERVICE SUR UN MODE PLURIANNUEL. AU TERME DES DOUZE MOIS ÉCOULÉS, LE SERVICE EST EN MESURE DE RENDRE COMPTE DE SON ACTIVITÉ.

Aussi, l'année 2015 se caractérise par l'intégration des régies infrastructures, dans une logique de « bout en bout » de la fonction infrastructure, par des avancées significatives dans la transformation du service (SID 2020) et par la réactivité dont a su faire preuve le service face aux enjeux sécuritaires et de défense posés par l'actualité.

2015, L'ANNÉE D'INTÉGRATION DES RÉGIES INFRASTRUCTURES AU SEIN DU SERVICE

Après plusieurs décennies au sein des régiments, des bases aériennes et des bases navales, les régies ont rejoint en 2011 les groupements de soutien des bases de Défense (GSBDD) puis ont intégré le service fin 2014 et début 2015, au sein des unités de soutien d'infrastructure de la défense (USID).

Le concept d'emploi des régies a été défini à cette occasion. Cette intégration au sein de la « famille infrastructure » a ainsi offert au personnel de nouvelles perspectives et une ouverture vers de nouveaux métiers.

Le transfert de ces 2600 personnels civils et militaires permet au SID de porter, aujourd'hui, l'entière responsabilité de la performance dans le domaine de la maintenance.

2015-2020, UN PLAN STRATÉGIQUE AU PROFIT DES RESSOURCES HUMAINES

Les grandes lignes du projet de service SID 2020 « opérationnel à vos côtés » ont été validées par le Cabinet du Ministre à l'été 2014. Le projet a ensuite été formalisé selon trois axes stratégiques et 13 mesures majeures. Il a fait l'objet d'une feuille de route détaillée. En 2015, l'ensemble du service s'est ainsi mobilisé pour sa mise en œuvre.

A l'issue de cette première année, plusieurs jalons importants ont été atteints :

→ **le plan stratégique RH 2015-2020 du SID** a été défini et validé. Les enjeux RH constituent le point d'attention majeur du projet de service SID 2020. Il s'agit de préserver ses capacités pour l'avenir, de garantir les compétences nécessaires à l'exercice de ses missions pour assurer son rôle dans la réalisation des opérations infrastructures stratégiques au profit des forces armées, directions et services (ADS). Pour réaliser son plan de charge, monter en puissance dans des domaines émergents et honorer

les besoins des théâtres extérieurs, le SID doit éviter toute rupture de compétences. Aussi, ce plan stratégique précise les besoins du service par métier, par catégorie de personnel et en définit la maquette cible.

→ **les centres référents en ESID et au CETID** se sont également progressivement mis en place au cours de l'année 2015. Leur création constitue un des ajustements que le service a souhaité apporter à son organisation afin de renforcer sa réactivité et la qualité de sa réponse « infrastructure ». Alors que les ESID avaient jusqu'à présent une compétence territoriale, ils ont désormais, pour les domaines stratégiques pour lesquels ils sont référents, des responsabilités à échelle nationale. Leurs actions mises en œuvre tout au long de cette année ont permis de démontrer tout l'intérêt, pour le service et pour les bénéficiaires, de ce nouveau concept. Il permettra à terme de capitaliser, au bénéfice de l'ensemble du réseau, de compétences, d'outils et de méthodes validées.

→ La généralisation du principe d'une **déconcentration de la conduite d'opérations d'investissement**, techniquement simples, vers les échelons locaux (USID/COMBDD) a été arbitrée à l'issue d'une expérimentation conduite au sein du service tout au long de cette année 2015. Cette déconcentration permettra une plus grande efficacité et réactivité du service.

Au-delà de ces mesures, le SID poursuit également les actions engagées, dans les domaines financiers et achats pour simplifier notamment son fonctionnement et améliorer sa performance : dématérialisation, rationalisation des marchés, recours à de nouveaux modes de contractualisation, etc.

2015, PLUS QUE JAMAIS RÉACTIF FACE AUX ENJEUX DE DÉFENSE ET DE SÉCURITÉ

Dès les attentats de janvier 2015, à Paris, les armées ont dû très rapidement modifier la programmation de leurs opérations d'infrastructure. Le plan SENTINELLE a nécessité la livraison de logements dans l'urgence. Les budgets ont ainsi été orientés pour répondre à cette demande. Le SID a dû immédiatement rehausser le niveau de salubrité des infrastructures les plus proches de la zone de déploiement des forces armées.

A titre d'exemple, la montée en puissance de la force opérationnelle terrestre (FOT) à 77 000 hommes a nécessité la réalisation d'études considérables et rapides, à commencer par le choix d'implantations au profit des unités élémentaires créées. Il a été nécessaire d'identifier les besoins, puis de les standardiser avant de rédiger un accord-cadre, à échelle nationale, pour répondre à l'ensemble des sollicitations.

Enfin, le plan de protection défense (PRO-DEF) a été mis en place par l'EMA, en relation avec la direction de la protection des installations, moyens et activités de la Défense (DPID), afin de renforcer la protection périmétrique des emprises du ministère. Sur ce dossier, le SID a activement participé à la standardisation de la réponse infrastructure tout en optimisant son coût et son exploitation.

Au cours de l'année 2015, le SID a entamé une profonde et progressive métamorphose, avec l'accueil des régies et la réalisation du projet de service qui définit l'ambition du SID pour 2020. Prenant en compte une année difficile, et souvent tragique, le SID a su répondre aux situations et exigences multiples qui en ont naturellement découlé.



Métiers

L'activité du service d'infrastructure de la défense est structurée autour de 12 domaines métiers que sont l'assistance au commandement, la conduite d'opération, la maîtrise d'œuvre, la gestion technique du patrimoine (GTP), l'ingénierie de la maintenance, l'énergie, les régies, la gestion du domaine, l'expertise, les achats, les finances, enfin l'assistance et le soutien au service (RH, prévention, logistique, etc.).

La nécessaire réactivité du service a permis d'intégrer de nouvelles commandes au plan de charge initial, d'adapter ses métiers et ses ressources en conséquence sans affecter l'activité planifiée de plus longue date.



Assister le commandement

Protection défense

ACTEUR MAJEUR DE L'ÉTAT FRANÇAIS DANS SA LUTTE CONTRE LE TERRORISME, LE MINISTÈRE DE LA DÉFENSE FAIT FACE A DES MENACES CROISSANTES SUR LE TERRITOIRE NATIONAL.

A l'été 2015, l'intrusion pratiquée dans un dépôt de munitions a confirmé l'évolution de la menace et le besoin de renforcer la protection des emprises du ministère sur le territoire.

Au-delà du plan d'urgence lancé en juillet pour les dépôts de munitions, le ministère s'est engagé dans une démarche d'ampleur pour mieux protéger ses sites sensibles, notamment par la réalisation et l'actualisation de schémas directeurs fonctionnels de protection défense, PRODEF.

RÉAGIR : DES ACTIONS IMMÉDIATES

Dès l'été 2015, les dépôts de munitions ont fait l'objet de mesures immédiates. Outre les réparations courantes, le SID a contribué au renforcement des clôtures périphériques, à la remise en état des chemins de ronde et à la mise à hauteur des dispositifs de détection et d'alarmes.

En complément des moyens déjà en place, le SID a installé des équipements de vidéo-détection sur les dépôts jugés les plus critiques au regard des munitions stockées, du dispositif en place, ou de la menace.

CONSOLIDER : DES ACTIONS URGENTES

Le plan d'action ministériel comprend également des mesures

de consolidation (renforcement de la vidéo-détection, amélioration de la protection périmétrique et durcissement du contrôle d'accès). Sa réalisation a débuté dès l'automne 2015 et doit s'achever fin 2016. Outre les dépôts de munitions, ces mesures concernent tous les sites sensibles du ministère : bases aériennes, ports, régiments, logements domaniaux, etc.

Pour faire face aux nouveaux besoins, la DIRISI, intervenant déjà sur les bases navales de Toulon et Brest, étend son périmètre d'intervention à l'ensemble du territoire métropolitain. Sa compétence comprend l'acquisition et le traitement des données en assurant la transmission des données.

OPTIMISER : AMÉLIORER LA RÉPONSE INFRASTRUCTURE AU BESOIN DE SÉCURITÉ

Afin de s'organiser face au plan de charge PRODEF significatif, plusieurs démarches ont été engagées en fin d'année visant à doter le SID d'outils réactifs.

Une équipe de projet intégrée (EDPI) a ainsi été mise en place sous la direction du SID. Regroupant les acteurs du ministère concernés par la protection des sites, cette équipe vise notamment à standardiser la réponse infrastructure PRODEF selon 3 niveaux.

CHIFFRES CLÉS

La PRODEF sur le programme 212, c'est :

21 M€

en 2015 dont **12 M€** au profit du SIMu ;

106 M€

en 2016 dont **31 M€** au profit du SIMu ;

Pour la période 2017-2022, un effort PRODEF multiplié par **3,5** de

147 M€

(VAR 15) à

514 M€

(VAR 16).

Cette standardisation a permis au SID et à la DIRISI de concevoir des marchés nationaux. Deux accords-cadres sont ainsi en cours de passation : le premier par le SID pour les équipements de protection physique (clôture, barrière, hachoir, etc.) ; le deuxième par la DIRISI pour les capteurs (caméra, contrôle de badge, etc.), les équipements informatiques et les réseaux associés.

L'EDPI a également l'objectif de définir un système permettant l'intégration de l'ensemble des données de protection pour les sites les plus sensibles du ministère.

Ainsi, le SID est en ordre de marche pour assumer son rôle de maître d'ouvrage dans la protection des emprises du ministère.



P. Palmesani@SGA/Com/Antenne Versailles

DATES CLÉS

6 juillet 2015

vol de munitions au dépôt de Miramas (Bouches du Rhône)

28 juillet 2015

« plan d'urgence de sécurité des sites de munitions » décrété par le cabinet du ministre de la Défense

11 novembre 2015

comité exécutif défense - sécurité présidé par le MINDEF, fixant l'enveloppe allouée en 2016 pour la protection des sites du ministère et la stratégie d'acquisition des équipements PRODEF (accords-cadres nationaux)

26 avril 2016

comité directeur défense et sécurité, confirmant le SID comme maître d'ouvrage d'ensemble PRODEF et la DIRISI comme maître d'ouvrage délégué du SID pour la partie réseaux et systèmes.

Conduire et réaliser Le marché CATALPA

L'ANNÉE 2015 A ÉTÉ MARQUÉE PAR LA NÉCESSITÉ DE REPENSER LA SÉCURITÉ DU TERRITOIRE. LE SOUTIEN INFRASTRUCTURE DE LA MISSION SENTINELLE SE CONJUGUE À UNE RÉORGANISATION EN PROFONDEUR DE L'ARMÉE DE TERRE : LE FORMAT DE LA FORCE OPÉRATIONNELLE TERRESTRE (FOT) PASSE DE 66 000 À 77 000 TANDIS QUE LA QUESTION DU STATIONNEMENT DES FORCES SE POSE DIFFÉREMMENT.

SATISFAIRE RÉPONDRE AUX ATTENTES DANS L'URGENCE

Pour répondre aux besoins impérieux de l'armée de Terre, le SID a contractualisé au niveau national un marché de construction de bâtiments d'hébergement et de bureaux. Ce mode d'action basé sur une standardisation du besoin permettra la livraison, en 2016, de 11 bâtiments répartis sur le territoire métropolitain dans un délai très contraint, soit 21 mois entre l'expression de besoin et la livraison du dernier bâtiment.

Pour intégrer l'ensemble des demandes survenues en urgence (notamment FOT, SENTINELLE et PRODEF) tout en se garantissant une capacité de réaction résiduelle, le SID et l'EMAT ont recherché une optimisation de la réponse

infrastructure aux besoins d'hébergement et de bureaux FOT 77 000.

ADAPTER PROPOSER UNE SOLUTION VIABLE ET PÉRENNE DANS LE TEMPS

Malgré ces contraintes, le SID a proposé une solution de qualité, durable et adaptable au cas par cas. Un premier travail avec le bénéficiaire central de l'EMAT a permis de standardiser le souhait au travers d'une expression initiale des nécessités génériques à l'échelle nationale. L'adaptation de ces dernières a été traitée dans le cadre d'une expression des besoins, remontée du corps et validée par l'EMAT. Cette standardisation a ainsi permis au SID de définir une réponse infrastructure générique au travers d'un marché national préservant la maîtrise d'œuvre en interne.



Elle a également permis de s'orienter sur un processus industriel pour la construction des bâtiments réduisant considérablement le délai de construction.

CONCEVOIR RÉALISER UN BÂTIMENT SUR MESURE

La nécessaire souplesse de la réponse infrastructure a conduit les experts du CETID à concevoir un bâtiment générique obtenu par assemblage de modules fonctionnels (bureau, chambre, salle de réunion, etc.). Le marché a été notifié à l'entreprise Bouygues Construction. Celle-ci proposait une offre reposant sur un processus industriel de fabrication de modules tridimensionnels en ossature bois. Le simple choix du nombre et de l'agencement des modules sur lesquels se montent les finitions extérieures (façades et toiture) permet de concevoir un bâtiment sur-mesure adapté aux attentes spécifiques des utilisateurs et aux contraintes urbanistiques de chacun, alliant ainsi confort de vie et modularité.

La contraction des délais ainsi obtenue a permis d'envisager la livraison d'un bâtiment sous sept mois après la notification de la commande du bâtiment.

Un défi calendaire

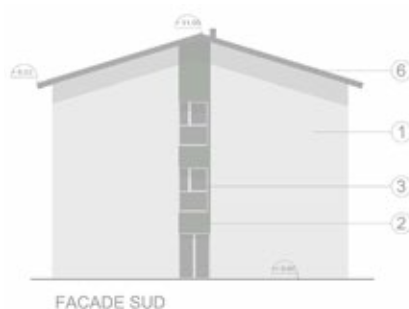
Imaginé et mis en œuvre en un temps record (expression du besoin reçue le 30 mars 2015 pour une notification du marché national le 5 janvier 2016), la validation de ce concept réside maintenant dans le succès des premières opérations qui seront livrées à l'été 2016. Dans ce domaine, le service peut compter sur l'implication remarquable des ESID pilotes de Lyon et Metz.

Au-delà du défi de construire 11 bâtiments au profit de FOT en 2016, ce marché représente un atout supplémentaire de réactivité du service puisqu'il permet de s'adapter à d'autres besoins, à l'instar de SENTINELLE, et ainsi s'inscrire dans des manœuvres infrastructure d'envergure (« AU CONTACT ») ou ponctuelles au profit de l'ensemble des bénéficiaires du MINDEF.

Le marché CATALPA s'inscrit dans le cadre du projet SID 2020 par la recherche d'une solution innovante pour adapter la capacité à faire face à l'enjeu.



Unité tridimensionnelle à ossature bois



Gérer, maintenir et exploiter Résilience, la continuité opérationnelle du SID

FOURNIR DE L'ÉLECTRICITÉ SANS INTERRUPTION DEVIENT UNE PROBLÉMATIQUE DE PLUS EN PLUS PRÉGNANTE POUR L'ACTIVITÉ OPÉRATIONNELLE DES ARMÉES, DIRECTIONS ET SERVICES (ADS).

LE SID, EN CHARGE DE CETTE RESSOURCE, A D'AILLEURS RAPPELÉ EN 2015 LES EXIGENCES DE L'ARMÉE DE L'AIR, DE LA MARINE ET DE LA DIRISI DANS LA RÉDACTION DE CONTRATS DE SERVICE OU DE PROTOCOLES NATIONAUX. CETTE DÉMARCHE, AMENÉE À SE RENOUVELER, DÉMONTRE L'ATTENTION PORTÉE PAR LE SERVICE À CE SUJET.

OPTIMISER RÉPONDRE AUX BESOINS ADÉQUATS

Au même titre que le secteur privé, les activités du ministère de la défense dépendent de plus en plus d'équipements numériques et d'automatismes sensibles aux perturbations de l'alimentation électrique. D'origines multiples, ces dernières peuvent conduire à de lourdes répercussions en termes de sécurité et de sûreté, voire même atteindre le plan économique.

En charge des ressources énergétiques du ministère, le service construit, entretient et conduit, de plus en plus, les installations concourant au maintien de la posture opérationnelle des forces. La qualité et la disponibilité de l'électricité sont devenues prioritaires afin de fournir les besoins adéquats.

Pour mener à bien cette mission, le SID a inscrit au sein de son contrat d'objectifs et de performance (COP) la nécessité d'assurer la continuité de fourniture d'électricité (les objectifs devant être déclinés dans les contrats de services nationaux pour chaque ADS).

Au-delà des exigences contractuelles vis-à-vis des transporteurs d'énergie électrique (ErDF ou RTE), des mesures complémentaires visant à disposer d'une installation électrique sécurisée sont à prendre en termes de conception, de maintenance et d'exploitation.

EXPLOITER ET MAINTENIR EN ROUTE POUR 2016

Appuyé d'un groupe de travail conjointement piloté avec l'EMA, le service a lancé le recensement des moyens de secours électriques et des besoins des ADS. Ces moyens ne sauraient être néanmoins suffisants pour assurer, à

eux seuls, la disponibilité des installations.

L'organisation de l'exploitation, la maintenance préventive et les actions correctrices participent à garantir un temps de rétablissement optimal du fonctionnement. Ces missions sont ainsi ancrées au cœur des préoccupations du service.

SE PROJETER ÉTABLIR DES AUDITS

En parallèle, l'état des installations, la qualité de la maintenance et son organisation seront analysés,

de 2016 à 2018, au travers d'audits sur les infrastructures opérationnelles des ADS. Ils permettront d'établir des schémas directeurs de maintien en condition pour les installations relevant des domaines stratégiques.

Dans cette continuité, l'ensemble de la chaîne SID travaillera ardemment au cours des prochaines années sur le domaine hautement sensible qu'est la continuité électrique.



P. Palmesani©SGA/COM/Versailles

Apporter une expertise

Le CETID, c'est 15 disciplines d'expertise : acoustique, architecture d'intérieur, architecture patrimoniale, eau et environnement, effet des armes, électromagnétisme, génie climatique, incendie, installations de tir, protection des installations, standards Défense, structures exposées à des actions normales, structures exposées à des actions particulières, sûreté nucléaire.

DANS LE CADRE DU SOUTIEN OPÉRATIONNEL, LE CENTRE D'EXPERTISE DES TECHNIQUES D'INFRASTRUCTURE DE LA DÉFENSE (CETID), PÔLE D'EXPERTS DU SID, REGROUPE 15 DISCIPLINES LIÉES À L'ACTIVITÉ DU SID MAIS AUSSI À CELLE DES ARMÉES.

POUR FAIRE FACE À L'ACTUALITÉ, L'ENTITÉ S'EST INVESTI AFIN D'ACCROITRE LA DISPONIBILITÉ DES INFRASTRUCTURES DE TIR, INSTALLATIONS NÉCESSAIRES À LA PRÉPARATION OPÉRATIONNELLE DES FORCES, AINSI QUE DANS LA PROTECTION DÉFENSE.

ADAPTER CRÉATION DE LA BUTTE EN GRANULATS SYNTHÉTIQUE

L'adaptation des stands de tir à la pratique de l'ISTC a entraîné une augmentation significative du volume de coups tirés.

Les conséquences de ces coups très rapprochés ont conduit l'accroissement de la périodicité des purges des buttes de tir, la hausse de l'indisponibilité des stands et l'augmentation significative de leur coût d'entretien.

Au sein du CETID, le bureau d'expertise des champs et stands de tir (BECST) a initié, dès 2011, une expérimentation afin d'homologuer, en 2015, un matériau de substitution au sable des buttes de tir. C'est un granulats synthétique ininflammable qui a été retenu. Ce produit innovant permet, désormais, de réduire significativement les coûts d'entretien et la période d'indisponibilité d'un stand de tir.

En liaison avec l'ESID de Metz et de Lyon, deux stands de tir à 200 mètres, de type B4, (l'un à Clermont-Ferrand, et l'autre à Verdun) ont été choisis à titre expérimental. Ils sont à présent opérationnels. Ce système de piège à balles est également en service au sein de deux nouveaux stands de tir fermés à 50 mètres sur la base ALFUSCO, à Lorient, et sur la base aérienne 113, à St-Dizier.

COLLABORER CONCEVOIR LE BICUB EN LIEN AVEC LE CENZUB

En 2015, le CETID a terminé la conception initiale de mise au point du bâtiment d'instruction au combat en zone urbaine (BICUB). Cette infrastructure réservée à l'instruction est le résultat d'une étroite collaboration entre le commandement de la force terrestre (CFT) et le CETID.

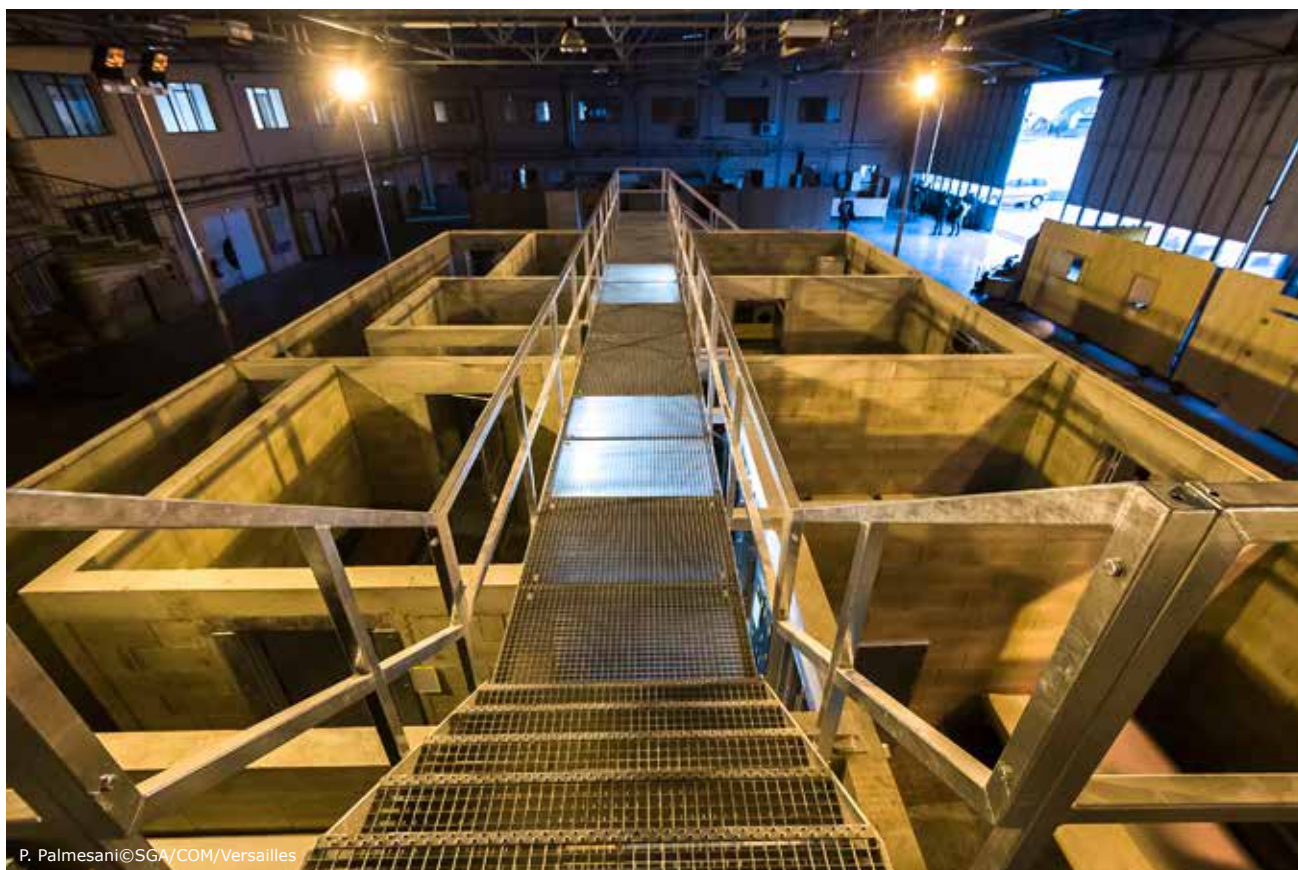
L'opération a nécessité un travail itératif entre les deux parties et les instructeurs du centre d'entraînement en zone urbaine (CENZUB) pour mener à bien l'organisation du projet et la reconstitution des 200 m² d'espace intérieur. Cette infrastructure servira d'aire d'entraînement à tout groupe de combat engagé en zone urbaine ayant pour mission de reconnaître et de s'emparer d'un bâtiment avant d'en défendre l'accès. L'installation permettra également la mise en œuvre de procédés de combat spécifiques tels que la *relève des blessés sous le feu* ou la *rupture de contact depuis un bâtiment*.

Ces infrastructures de préparation opérationnelle seront déployées en conformité avec le schéma directeur fonctionnel des espaces collectifs d'instruction. Ces 23 BICUB ont

fait l'objet d'un processus de conception, de recherche et de développement particulièrement poussé, en particulier pour la mise au point de dispositifs d'entraînement à l'effraction d'ouvrant et de paroi.

En partenariat avec le centre référent en installations de préparation opérationnelle de Metz, ces essais vont également aboutir à la rédaction, en 2016, d'une mise à jour de la plaquette technique et à la rédaction d'un modèle-type de cahier des clauses techniques particulières.

Ci-dessous :
Le BICUB,
200 m²
d'espace
d'entraînement
intérieur dédiés
au combat en
zone urbaine.



P. Palmesani©SGA/COM/Versailles

Soutenir l'opérationnel

OPEX et missions intérieures

L'ANNÉE 2015 SE CARACTÉRISE PAR UN ENGAGEMENT CROISSANT AU PROFIT DES OPÉRATIONS EXTÉRIEURES ET INTÉRIEURES POUR LE SERVICE D'INFRASTRUCTURE DE LA DÉFENSE. L'INTÉGRATION DES RÉGIES AU SEIN DU SERVICE, À LA FIN DE L'ANNÉE 2014, A PERMIS DE RÉPONDRE À L'ENSEMBLE DES BESOINS EN MATIÈRE DE SOUTIEN SUR TOUS LES THÉÂTRES D'OPÉRATIONS.

Dans ce contexte, 2015 est une année marquante au point de vue du nombre croissant des effectifs envoyés sur le terrain, passant ainsi de 164 en 2014, à 287 en 2015 (soit 75 officiers, 139 sous-officiers, et 73 militaires du rang).

SOUTENIR RÉPONDRE AU BESOIN OPÉRATIONNEL DES FORCES

Le SID, en charge de la sous-fonction « soutien au stationnement », a la responsabilité de fournir les infrastructures nécessaires à l'installation des forces dans la durée. La nature des besoins couvre un large spectre allant de l'hébergement (structures modulaires de type bungalows), à l'énergie, en passant par l'eau (traitement et épuration).

En 2015, le service était ainsi présent sur les opérations extérieures Barkhane (Tchad, Mali, Niger, Mauritanie), Chammal (Irak, Jordanie, Emirats Arabes Unis), Sangaris (République de Centre Afrique), Daman (Liban), Sabre (Burkina Fasso) et Hydra (Irak). Il a également soutenu les forces de présence et de souveraineté en appui des directions d'infrastructure de la défense (DID), pour des missions de courtes durées, en Côte d'Ivoire (FFCI), à Djibouti, au Gabon, à Tahiti (Telsite),

en Guadeloupe et en Martinique, en Guyane, à La Réunion et, enfin, à Mayotte.

REAGIR APPORTER UN SOUTIEN IMPÉRIEUX À SENTINELLE

Par ailleurs dans le cadre des missions intérieures (deuxième engagement opérationnel des forces armées), le service a dû réagir avec un certain nombre de mesures après les premiers attentats du mois de janvier 2015. Le dispositif sécuritaire a été renforcé quelques mois plus tard, à la suite des attentats du mois de novembre. Le déploiement de 10 000 soldats, en région parisienne, mais aussi en province, a nécessité la mise en œuvre d'un soutien adapté aux besoins infrastructure de SENTINELLE. Pour assurer cette mission, le SID a dû renforcer en personnel l'ESID d'Île-de-France. Plus de 300 bungalows ont ainsi été déployés afin d'améliorer les conditions de logement des hommes et des femmes répartis dans la capitale.

FOURNIR L'INFRASTRUCTURE, UN APPORT INDISPENSABLE

D'autre part, en s'appuyant sur des marchés centraux, 38 groupes électrogènes (principalement de puissance 300 et 500 kVa) ont été

projetés (RCA, Irak, Niger, Jordanie et Tchad), tout comme 434 bungalows (bureau/hébergement et sanitaire), 4 stations d'épurations (Tchad et RCA) et 45 KC20 de matériels énergie et électrique. C'est ainsi que plus de 2 400 tonnes de matériels, équivalent à 500 containers de type KC 20, ont été mis à disposition des forces courant 2015.

Au bilan, la projection du matériel a augmenté de plus de 150 % par rapport à 2014, reflétant de manière concrète la densité des actions menées sur le terrain.



Installation d'une centrale électrique.



Barkhane : Casernement à Madama



Réseau

Depuis 2012, le réseau du service d'infrastructure de la défense est calqué sur l'organisation territoriale des armées afin de leur assurer un soutien de proximité plus efficace et performant.

Il ne cesse de s'adapter pour répondre au mieux aux besoins et attentes des armées, directions et services du ministère de la défense.



Organisation

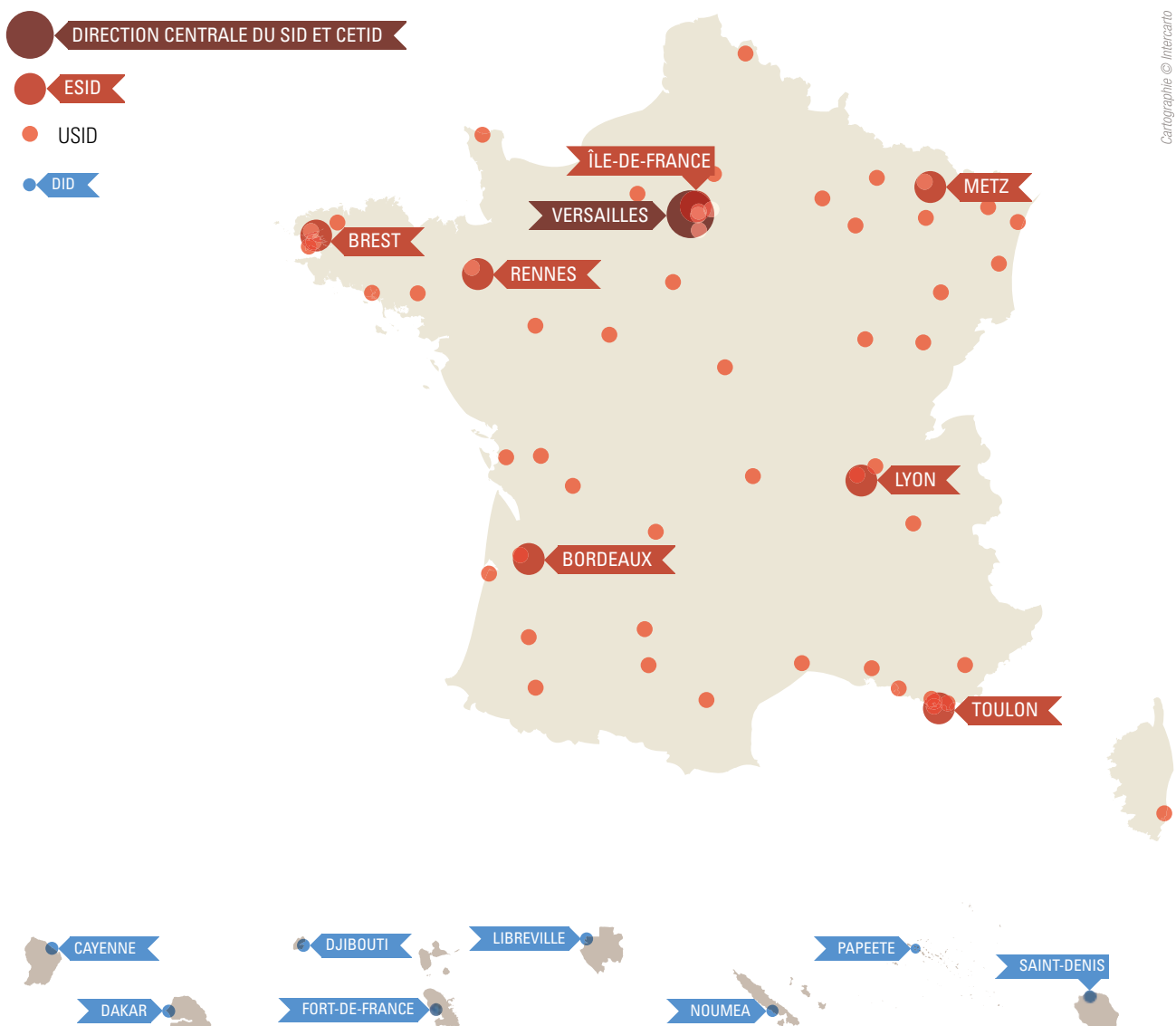
Un maillage territorial

AUX CÔTÉS DES FORCES, LE SERVICE D'INFRASTRUCTURE DE LA DÉFENSE EST PRÉSENT EN FRANCE MÉTROPOLITAINE, EN OUTRE-MER, À L'ÉTRANGER ET JUSQUE SUR LES THÉÂTRES D'OPÉRATIONS.

EN POLE, AU PLUS PRÈS DES BASES DE DÉFENSE

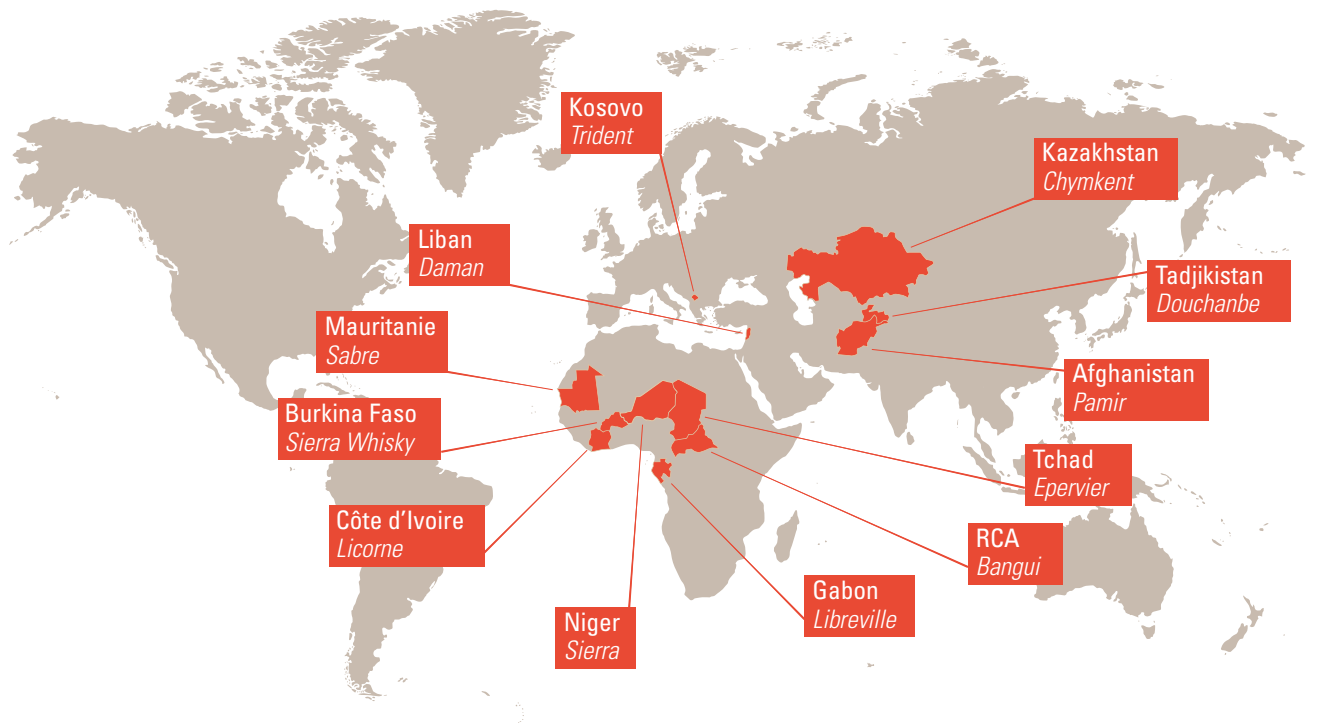
Le réseau métropolitain du service regroupe une direction centrale (DCSID) et un centre d'expertise

(CETID) à Versailles, 7 établissements en régions (ESID) et 53 unités de soutien (USID) implantées au sein des bases de Défense, elles-mêmes constituées d'environ 230 antennes.



DANS LE MONDE, AU PLUS PRÈS DES THÉÂTRES D'OPÉRATIONS

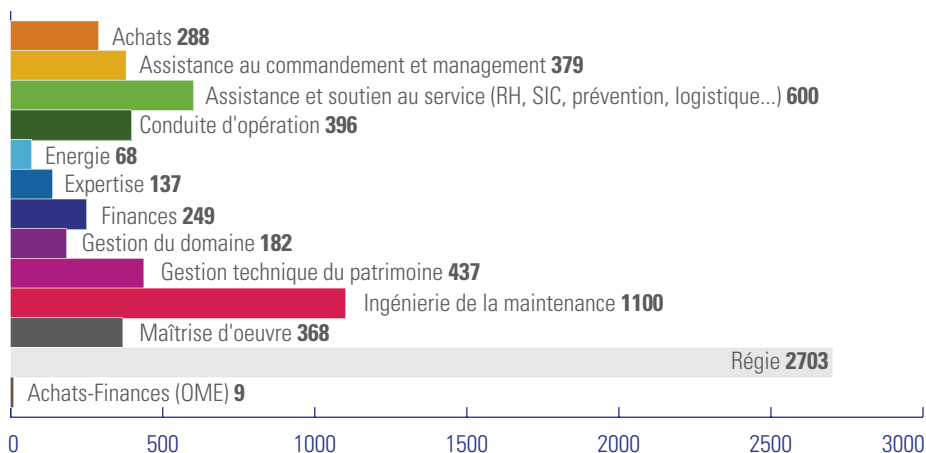
En outre-mer et à l'étranger, les 8 directions d'infrastructure de la Défense (DID) soutiennent les forces dans leurs missions. En opérations extérieures, plus de 287 projections ont été comptabilisées pour l'année 2015.



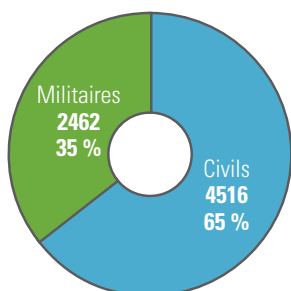
Ressources humaines

Chiffres clefs

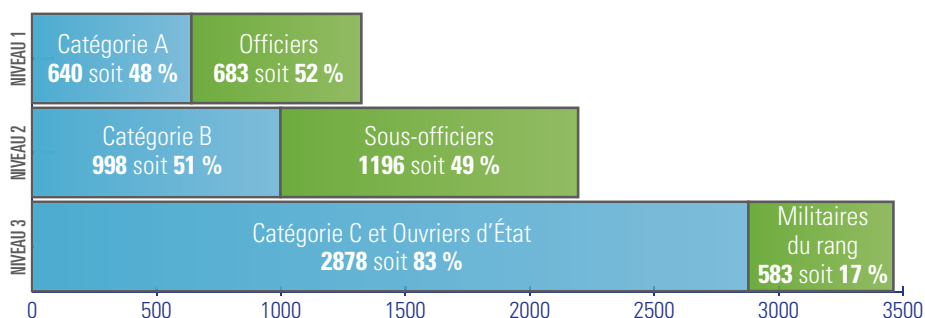
RÉPARTITION DES EFFECTIFS DU SERVICE PAR DOMAINE MÉTIER



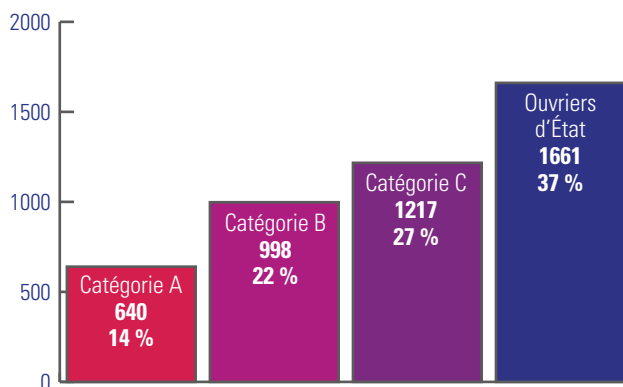
RÉPARTITION DES PERSONNELS CIVILS ET MILITAIRES



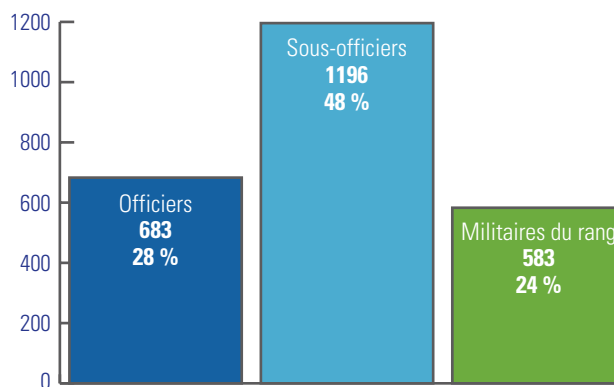
RÉPARTITION DES EFFECTIFS PAR NIVEAU CONFONDU CIVIL ET MILITAIRE



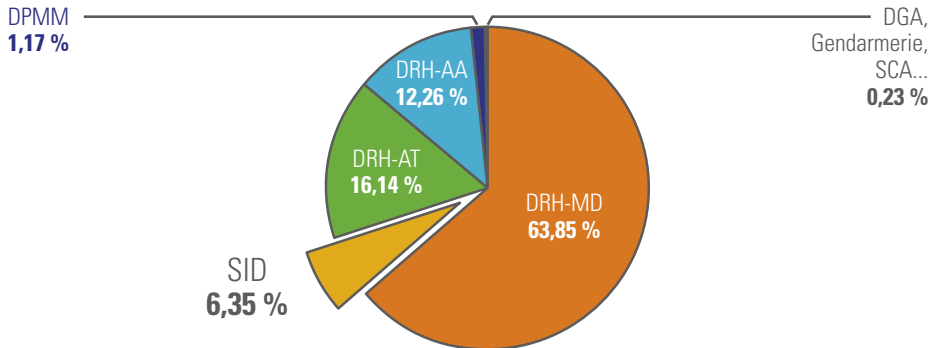
RÉPARTITION DES EFFECTIFS CIVILS



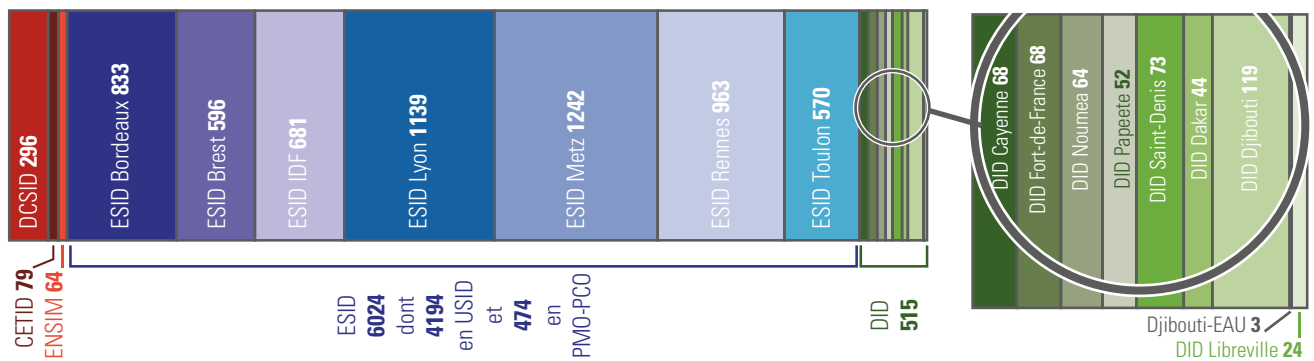
RÉPARTITION DES EFFECTIFS MILITAIRES



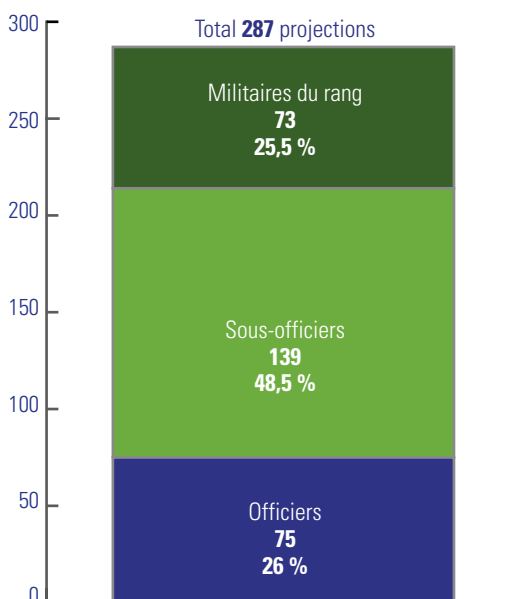
RÉPARTITION DES EFFECTIFS PAR GESTIONNAIRE RH



RÉPARTITION DES EFFECTIFS PAR ENTITÉS DU SERVICE (REO 2015)



RÉPARTITION EN OPÉRATIONS EXTÉRIURES



QUATRE opérations majeures en 2015

- **DAMAN** (Liban)
- **CHAMMAL** (Irak, Jordanie, Emirats Arabes Unis)
- **SANGARIS** (République centrafricaine)
- **BARKHANE** (Mauritanie, Burkina, Faso, Mali, Niger et Tchad)

Projections OPEX

287 projections ont été comptabilisées en cette année 2015 soit 75 officiers, 139 sous-officiers et 73 militaires du rang (hors projections expertises et exercices). Au 16 décembre dernier, 89 personnels appartenant au service étaient encore en OPEX.

La DCSID (direction centrale du service d'infrastructure de la défense)

Qui sommes-nous ?

268 collaborateurs
(60% civils
et 40% militaires)

A LA TÊTE DU RÉSEAU, LA DCSID DÉFINIT LA STRATÉGIE, PILOTE LA PRODUCTION ET GÈRE LES MOYENS HUMAINS ET FINANCIERS DU SERVICE. LA DIRECTION CENTRALE ASSURE L'INTERFACE AVEC LES ÉTATS-MAJORS ET LES ÉCHELONS CENTRAUX DU SECRÉTARIAT GÉNÉRAL POUR L'ADMINISTRATION.

NOUS CONTACTER

Adresse géographique : 3, rue de l'Indépendance Américaine – 78000 Versailles

Adresse postale : 3, rue de l'Indépendance Américaine – CS 80601 – 78013 Versailles Cedex

Téléphone : 01 30 97 94 02

Le CETID (centre d'expertise des techniques de l'infrastructure de la défense)

Qui sommes-nous ?

65 collaborateurs
sur un REO de 82
personnels (54% civils
et 46% militaires)
dont 45 experts

Nous sommes sollicités par : les ESID à 58%, la DCSID à 28%, la DCSID/cellule opérationnelle 7% et les DID à 7% ; les Etats-majors d'Armées à 13 % ; l'EMA à 3 % ; l'Ecole du Génie à 3 % ; le périmètre hors ministère de la défense à 8 %.

LE CETID ASSURE L'EXPERTISE TECHNIQUE D'INFRASTRUCTURE PRINCIPALEMENT AU PROFIT DES ÉTABLISSEMENTS DU SERVICE MAIS AUSSI POUR D'AUTRES ENTITÉS MINISTÉRIELLES, VOIRE AU PROFIT DE STRUCTURES EXTÉRIEURES AU MINISTÈRE.

EN 2015, NOUS AVONS RÉALISÉ :

- 101 régimes intérieurs élémentaires (champ ou stand de tir) ; la mise en place du tir de combat collectif en mouvement (TICCOM) ; la mise au point technique de la butte de tir en granulats de mousse de polyuréthane ;
- De nombreuses expertises techniques au profit de la délégation pour le regroupement des États-majors et des services centraux de la défense (DRES) sur le site de Balard ;
- La conception et la rédaction du CCTP et l'assistance à Mou, au profit de FOT 77 000 (CATALPA) ;

- La dépollution des terres polluées hors métropole ;
- Le camouflage et masquage au profit du projet barracuda ;
- Les études sur l'analyse quantitative du risque en matière de dépollution pyrotechnique.

NOUS CONTACTER :

Adresse géographique :
9, rue des Récollets – 78000 VERSAILLES

Adresse Postale : CETID – CS 80601 –
78013 VERSAILLES CEDEX

Téléphone : 01 39 07 66 03

ESID (établissement du service d'infrastructure de la défense) de Bordeaux

NOUS SOUTENONS :

487 immeubles pour **5,01** millions de m² de SHOD,
61 009 hectares de domaine.

EN 2015, NOUS AVONS RÉALISÉ :

- La mise aux normes de la chaufferie et la rénovation du réseau d'EC primaire à l'hôpital d'instruction des armées Robert Picque, à Villenave d'Ornon (décembre) ;
- La réhabilitation d'un bâtiment cadre célibataire au quartier Beaumont à Pamiers, au profit du 1^{er} régiment de chasseurs parachutistes (novembre) ;
- La réhabilitation des bâtiments EVAT au quartier Beaumont à Pamiers au profit du 1^{er} régiment de chasseurs parachutistes (3^e tranche livrée en juillet) ;

→ L'augmentation de la capacité rationnaire du restaurant sur le campus de Ranguel à Toulouse au profit de la direction générale de l'armement (juillet) ;

→ L'intégration d'une chaîne de dénaturation au CNDA à l'ETA-MAT des Sables, à Poitiers, au profit du 2^e régiment du matériel (décembre).

NOUS CONTACTER

Adresse géographique :
caserne NANSOUTY - 223, rue de Bègles - 33000 BORDEAUX

Adresse postale :
223, rue de Bègles - CS 21152 - 33068 BORDEAUX Cedex

Téléphone : 05 57 85 16 22

Qui sommes-nous ?

866 collaborateurs
(61% civils
et 39% militaires)

10 USID rattachées (Angoulême, Bordeaux, Brive la Gaillarde, Cazaux, Montauban, Mont-de-Marsan, Pau, Rochefort, Saint-Maixent et Toulouse) **pour soutenir 10 bases de Défense**



P. Palmesani©SGA/Com/Antenne Versailles

ESID (établissement du service d'infrastructure de la défense) de Brest

Qui sommes-nous ?

588 collaborateurs
(81,3 % civils
et 18,7% militaires)

4 USID rattachées
(Brest, Lanvéoc Poulmic, Lorient et Landivisiau)

Le + de l'ESID
1 division extérieure
à l'Île Longue

NOUS SOUTENONS :

33 millions de m² correspondant à 166 emprises soutenues,
2,3 millions de m² de SHOD dont 1,3 million de surface bâtie,
260 unités soutenues sur 168 immeubles domaniaux dont 70 % pour la Marine.

EN 2015, NOUS AVONS RÉALISÉ :

- L'opération de remise à niveau des ras du port principal de la base opérationnelle de l'Île Longue, au profit d'ALFOST, une première partie du chantier (juin) ;
 - La réalisation d'un espace bureaux et d'un hangar à 2 nefs séparées pouvant accueillir, chacune, un FALCON 50, sur la base aéronautique navale de Lann-Bihoué, au profit de l'Etat-major de la Marine (novembre) ;
 - L'opération de refonte des fonctions du dépôt annexe, concrétisation de l'étude multi-sites d'une nouvelle organisation de la logistique pétrolière du port de Brest, au profit de l'Etat-major de la Marine (octobre) ;
- La rénovation de la caserne pour gendarmes auxiliaires, un bâtiment de 1977, en 20 logements individuels et 3 espaces annexes ainsi que la réalisation d'une extension (21 chambres individuelles, une buanderie et un local bagagerie/vélos), sur le fort de Crozon (avril) ;
 - La création d'une maison de l'enfance, une structure multi-accueil de la petite enfance, à Brest Garnison, fruit de la réflexion menée conjointement avec le pôle ministériel d'action social de Brest et l'antenne Armorique de l'IGeSA (juillet) ;
 - La création d'une salle serveurs (DATACENTER) de 100m² sur la base navale de Brest, au profit de l'Etat-major de la Marine (second semestre).

NOUS CONTACTER

Adresse géographique : 15 bis,
avenue de l'École navale - 29200
Brest

Adresse postale : BCRM de Brest,
ESID CC16 - 29240 Brest cedex 9

Téléphone : 02 98 14 80 00



J.-L. Deniel©SID

ESID (établissement du service d'infrastructure de la défense) d'Île-de-France

NOUS SOUTENONS :

Les bases de Défense d'Île-de-France, de Monthéry et de Creil comprenant elles-mêmes 7 groupements de soutien des bases de Défense (Paris école militaire, Paris Vincennes, Versailles, St-Germain en Laye, Monthéry, Villacoublay et Creil),

327 emprises gérées,
41 millions d'hectares.

EN 2015, NOUS AVONS RÉALISÉ :

→ La création des infrastructures de l'institut de recherche biomédicale des Armées, à Brétigny sur Orge, au profit de la direction centrale du service du commissariat aux armées (DCSSA) (décembre) ;

→ La construction d'un groupement de la gendarmerie départementale du Val de l'Oise, à Pontoise, au profit de la DGGN (mai) ;

→ La création d'un data center, à Suresnes, au profit de la direction interarmées des réseaux d'infrastructure et des systèmes d'information (DIRISI) (décembre) ;

→ L'installation d'infrastructures pour l'opération Sentinelle en région Ile-de-France permettant d'accueillir, dans l'urgence, 7000 personnes (3^e trimestre) ;

→ La réhabilitation du bâtiment SURCOUF en chambres de bâtiment cadre célibataire (BCC), à Houilles, au profit de l'EMZD d'Île-de-France (septembre).

→ NOUS CONTACTER

Adresse géographique :
Base des Loges – 8, avenue
du Président Kennedy – BP 40202 –
78102 SAINT GERMAINE EN LAYE

Téléphone : 01 39 21 22 53

Qui sommes-nous ?

650 collaborateurs
(60 % civils et 40 % militaires)

5 USID rattachées
(Paris, Versailles, Monthéry, Villacoublay et Creil)

Le + de l'ESID :
relève de deux
Etat-major de soutien
Défense, à savoir celui
d'Île-de-France et celui de Metz.



C. Morgado©IRBA

ESID (établissement du service d'infrastructure de la défense) de Lyon

Qui sommes-nous ?

1 098 collaborateurs
(53 % civils
et 47 % militaires)

10 USID rattachées (Lyon, Clermont-Ferrand, Grenoble, La Valbonne, Montpellier, Draguignan, Carcassonne, Marseille, Istres et Ventiseri)

NOUS SOUTENONS :

14 bases de Défense,
824 emprises dont 419 actives,
1543 hectares de SHOD totale.

EN 2015, NOUS AVONS RÉALISÉ :

→ L'accueil du centre de renseignement Air (CRA), à Poleymieux au Fort du Mont-Verdun, au profit de l'Etat-Major de l'armée de l'Air et la base aérienne 942 (juillet).

→ La construction d'une Hélistation à, Villar Saint Pancrace, au profit de la direction Générale de la

gendarmerie nationale (DGGN) (mai) ;

→ La création du centre de préparation opérationnelle du combattant de l'armée de l'Air, à Orange au Quartier Labouche, au profit de l'Etat-Major de l'armée de l'Air (juillet).

NOUS CONTACTER

Adresse géographique : 22 avenue Leclerc - 69007 LYON

Téléphone :
04 37 37 23 03 ou 04 37 37 23 04

Fax : 04 37 27 30 65



ESID (établissement du service d'infrastructure de la défense) de Metz

NOUS SOUTENONS :

1412 immeubles,
775891411 m² de surfaces d'em-
prises,
6,3 millions de m² de surfaces
bâties,
10,1 millions de m² de surface
hors œuvre.

EN 2015, NOUS AVONS RÉALISÉ :

- La réfection de la piste aéronau-
tique de la base aérienne 113 de
Saint-Dizier, au profit de l'Armée
de l'air et de la base aérienne
(novembre) ;
- La réalisation d'un prototype de
bâtiment d'instruction au com-
bat urbain (BICUB), au sein du
quartier DIO à Meyenheim, au

profit du Régiment de marche
du Tchad (RMT)(mars) ;

- La réalisation d'un bâtiment
multifonctions opérationnelles,
au sein du quartier Aubert de
Vincelles à Strasbourg, au profit
du quartier général du corps
européen (juin).

NOUS CONTACTER

Adresse géographique : Caserne
Ney, 1 rue du Maréchal Lyautey,
57000 METZ

Adresse postale : CS 30001 -
57044 METZ Cedex 1

Téléphone : 03 55 74 80 04

Qui sommes- nous ?

1 200 collaborateurs
(61 % civils et 39 %
militaires)

12 USID rattachées
(Besançon, Châlons-
en-Champagne, Col-
mar, Dijon, Luxeuil
– Epinal, Lille, Metz,
Nancy, Phalsbourg,
Saint-Dizier – Chau-
mont, Strasbourg et
Verdun)

Le + de l'ESID :
intervient également
pour soutenir les
forces françaises et
l'élément civil sta-
tionné en Allemagne
(FFECSA)



ESID (établissement du service d'infrastructure de la défense) de Rennes

Qui sommes-nous ?

936 collaborateurs

(64 % civils
et 36 % militaires)

8 USID rattachées

(Rennes, Coëtquidan,
Avord, Bricy, Angers,
Tours, Evreux, Cher-
bourg)

NOUS SOUTENONS :

8 bases de défense,
30 840 hectares d'emprises,
499 immeubles à gérer
dont 115 en non domanial.

EN 2015, NOUS AVONS RÉALISÉ :

→ L'inauguration du bâtiment
d'ingénierie biomédicale à la
DAPSA à Orléans-Chateau, au
profit du Chef d'état-major des
armées et du service de santé
des armées (octobre) ;

→ La reconstruction du bâtiment
de la vigie du Homet, à Cher-
bourg, au profit de l'Etat-major
de la Marine (premier tri-
mestre) ;

→ La rénovation du bâtiment de
l'école Saint-Cyr-Coëtquidan, au
profit de l'Etat-major de l'armée
de Terre (juin) ;

→ La construction d'un bâtiment
neuf au profit de la direction du
personnel militaire de la Marine
(DPMM), à Tours (octobre) ;

→ La construction d'un bâtiment
neuf dédié à une crèche « mul-
ti-accueil de 60 berceaux », à
Avord, au profit de la direction
des ressources humaines du
ministère de la défense (avril).

NOUS CONTACTER

2 rue du Garigliano, BP 14, 35998
RENNES CEDEX 09

Téléphone : 02 23 35 22 39



Cellule photo communication BA 702 Avord©Armée de l'air

ESID (établissement du service d'infrastructure de la défense) de Toulon

NOUS SOUTENONS :

1 base de défense,
190 meubles gérés,
2 millions de m² sur 4200 hectares

EN 2015, NOUS AVONS RÉALISÉ :

- La construction de bureaux et de simulateurs BARRACUDA destinés à l'École de navigation sous-marine (juin) ;
- La construction d'ensemble de bâtiments (120 logements, locaux techniques et bureaux) pour le groupement de Gendarmerie du Var (ministère de l'Intérieur) à La Valette (octobre) ;
- La construction d'un 3^e poste source 63kV, à Vauban, pour l'alimentation électrique de la base navale de Toulon, au profit de la base navale toulonnaise et du service soutien de la flotte (octobre) ;

→ La réalisation de travaux faisant suite à l'incendie dans la station de pompage des grands bassins Vauban, au profit de la base navale de Toulon et du service soutien de la flotte (novembre) ;

→ Le carénage complet du bateau porte 19, sur la base navale de Toulon, au profit de la base navale de Toulon et du service soutien de la flotte (mai).

NOUS CONTACTER

Adresse : BCRM de Toulon – BP 71
– 83800 TOULON Cedex 9

Téléphone : 04 22 42 54 71

Email : esid-tln@marine.defense.gouv.fr / esid-toulon@intradef.gouv.fr

Qui sommes-nous ?

582 collaborateurs
(86 % civils et 14 % militaires)

4 USID rattachées
(Toulon, Toulon, Saint-Mandrier, Hyères)



M. Servel©Architecture Atelier 5

L'ENSIM (Ecole Nationale Supérieure des Ingénieurs de l'infrastructure Militaire)

Qui sommes-nous ?

51 élèves (tous issus du concours Arts et Métiers)

Directeur de l'école :
Général de brigade Olivier CHARNIN

53 collaborateurs
(98% militaires et 2 % civils)
et 2 réservistes

Le + :
La première promotion, dénommée VAUBAN, a été diplômée et affectée en 2015

RECRUTEMENT EN 2015

Par concours arts et métiers : 12

CONTACT

IC2 Thierry CHAPELET,
directeur des études

Téléphone : 02 41 20 73 76

Email : thierry.chapelet@intradef.gouv.fr / thierry.chapelet@ensam.eu

Adresse : 2 boulevard du Ronceray,
BP 93525, 49035 Angers Cedex 01

QUI SOMMES-NOUS ?

L'ENSIM, en partenariat avec l'école nationale supérieure des arts et métiers (ENSAM), forme les ingénieurs militaires de l'infrastructure (IMI) de carrière. Leur cursus comprend une année

de formation militaire suivie de trois années de formation d'ingénieur sur le campus d'Angers à l'ENSAM. Depuis sa création en décembre 2010, ce sont au total 77 IMI qui ont été ou sont actuellement en cours de formation.

“ Le mot de

L'IC2 Thierry CHAPELET, directeur des études

« Les objectifs sont désormais, d'une part de stabiliser le dispositif de formation mis en place, et d'autre part de mesurer si la formation dispensée répond bien aux besoins du service, et ce dans la perspective de la faire évoluer si besoin. »



L. Manuel©SGA/Com/Versailles

DID (direction d'infrastructure de la défense) de Cayenne

NOUS SOUTENONS :

1 base de défense (Guyane),
101 immeubles,
20 697 Ha de surface d'emprises.

EN 2015, NOUS AVONS RÉALISÉ :

- La construction d'un bâtiment multi techniques, au sein du quartier de La Madeleine à Cayenne, au profit du 9^e RIMa (octobre) ;
- La construction d'un ordinaire, d'un magasin de stockage des vivres, de sanitaires et d'une laverie, au sein du camp Maric sur la base opérationnelle avancée à Camopi, au profit du 3^e régiment étranger d'infanterie (septembre) ;

→ La construction d'une brigade départementale, à Sinamary, au profit de la Gendarmerie nationale (septembre).

NOUS CONTACTER

Quartier de La Madeleine - CS
56019 - 97306 CAYENNE CEDEX
01 39 21 22 53

Qui sommes-nous ?

70 collaborateurs
(50% de civils et 50% de militaires)

“ Le mot du directeur,

L'IC1 Charles PREVOST : « L'année a permis de livrer des ouvrages très attendus. Les objectifs de production ont été tenus. Des actions particulières ont été lancées visant la montée en puissance du comité mixte énergie local, l'amélioration de l'outil sillage ou encore la conclusion d'accords-cadres. Plusieurs études ont été finalisées pour actualiser le schéma directeur infrastructure dans les domaines de l'hébergement, du logement et de la PRODEF. La DID s'est ainsi positionnée comme un service constructeur interministériel en Guyane. »

Qui sommes-nous ?

46 personnes hors DETSID d'ABIDJAN
(90% de civils et 10% de militaires)

Le + de la DID

Elle assure le soutien immobilier des éléments français au Sénégal (EFS) et du détachement d'ATAR (Mauritanie). Son périmètre d'action s'étend en Côte d'Ivoire où le détachement du SID d'ABIDJAN (DETSID) lui a été rattaché au 1^{er} janvier 2015.

DID (direction d'infrastructure de la défense) de Dakar

NOUS SOUTENONS :

177 ha d'emprises,
133 000 m² de SHOD bâtie.

EN 2015, NOUS AVONS RÉALISÉ :

- La construction de locaux d'astreinte, à La Pointe (octobre) ;
- L'extension du centre médical interarmées au sein du quartier colonel Geille à Ouakam, un arrondissement de la ville Dakar (février).

NOUS CONTACTER

Adresse postale :
DID - SP 70149 - 00200 HUB ARMEES, Eléments français au Sénégal, BP 3024 - DAKAR (Sénégal)

DID (direction d'infrastructure de la défense) de Djibouti

Qui sommes-nous ?

112 collaborateurs
(45% civils et 55% militaires) dont 36 personnels civils recrutés localement

Le + de la DID
un détachement aux Emirats Arabes Unis (3 officiers, 1 militaire du rang)

NOUS SOUTENONS :

Deux bases de défense,
Djibouti gère **26 immeubles** (415 ha de surface d'emprise),
Les Emirats Arabes Unis gèrent 3 emprises réparties en **4 immeubles** (139 ha de surface d'emprise).

EN 2015, NOUS AVONS RÉALISÉ :

→ La création d'un point d'alimentation unique interarmées de 4 500m² classé ERP et baptisé « le grand Bara » au profit du groupement de soutien de Djibouti (octobre) ;

→ L'installation d'une aire de lavage pour avions, avions de chasse et hélicoptères (dimensionnée pour accueillir l'A400M) et d'un osmoseur (traitement de la salinité de l'eau).

NOUS CONTACTER

(00 253) 21 45 12 24
PNIA : 843 409 12 24

DID de DJIBOUTI - SP 40 191 - 00200 HUB ARMEES

“ Le mot du directeur,

L'IC1 Didier BRISSAUD : « En 2015, la DID s'est trouvée au cœur de la manœuvre de déflation des Forces françaises stationnées à Djibouti. Maintenant un niveau d'activité élevé pour adapter les infrastructures, renforcer les mesures de sécurité passive dans une zone géographique sensible et dresser un schéma directeur, la DID a établi, puis, mis en œuvre son propre chemin de déflation (de 58 à 49). »

DID (direction d'infrastructure de la défense) de Nouméa

Qui sommes-nous ?

63 collaborateurs
(68% de civils et 32% de militaires)

Le + de la DID
zones de compétence Nouvelle-Calédonie, Wallis et Futuna.

NOUS SOUTENONS :

1 base de Défense,
73 immeubles gérés,
6 800 Ha d'emprises gérées.

EN 2015, NOUS AVONS RÉALISÉ :

→ La construction brigade gendarmerie de l'Air, à Païta, sur la base aérienne 186 au profit de l'Etat-major des armées (décembre).

NOUS CONTACTER

Adresse postale : DID-NOUMEA,
Gally-Passebosc, BP 38,98843
NOUMEA Cedex

Adresse géographique : Caserne
Gally-Passebosc, 2 rue Orly, 98800
NOUMEA

Téléphone : +687 29 29 95
PNIA : 843 403 29 95
Email : sec.did-nea@lagoon.nc

DID (direction d'infrastructure de la défense) de Fort-de-France

NOUS SOUTENONS :

27 immeubles actifs et 8 immeubles passifs gérés,
206 0163 m² SHOD active,
23 624 920 m² d'hectares d'emprises gérées.

EN 2015, NOUS AVONS RÉALISÉ :

- La construction de 2 bâtiments de compagnie de formation professionnelle et d'une armurerie centralisée de catégorie 1 au sein du quartier Brière de l'Isle, au Lamentin, au profit du régiment du service militaire adapté (RSMA) de Martinique (mars) ;
- La livraison des 12 premiers logements (sur 36) d'une opéra-

tion de construction certifiée NF, à le Morne Desaix, au profit du bureau interarmées du logement (BIL). Première opération à recevoir la distinction HQE (haute qualité environnementale) en Martinique (octobre) ;

- La construction et la rénovation des locaux du centre opérationnel des FAA (remis à l'Etat-major interarmées des FAA en janvier 2016).

NOUS CONTACTER

DID Fort-de-France - BP614
97261 Fort-de-France Cedex
Téléphone : 05 96 39 53 50

Qui sommes-nous ?

65 collaborateurs
(71% de civils
et 29% de militaires)

4 sous-officiers issus des affaires immobilières de la Gendarmerie

4 personnels militaires en mission de courte durée

Le + de la DID

Elle soutient les forces armées en Martinique et en Guadeloupe.

“ Le mot du directeur,

L'IC1 Marc KUEHN : La DID a mis en pratique la charte d'assistance au commandement souhaitée par le directeur central tout en assurant, dans les délais, le maintien en condition des infrastructures des FAA. Malgré la réorganisation du dispositif des forces de souveraineté, un effort particulier a été porté au dossier de dépollution de la Montagne Pelée, à l'augmentation de l'externalisation de la maintenance et à l'amélioration des ressources et conditions d'hébergement. Fin 2015, un complément de crédits a été engagé afin d'améliorer la qualité de service rendue auprès des organismes soutenus localement.»

DID (direction d'infrastructure de la défense) de Papeete

Qui sommes-nous ?

50 collaborateurs
(60% de civils
et 40% de militaires)

NOUS SOUTENONS :

La BdD Polynésie Française :
215 772 m² soit **21,6 Ha** de surfaces construites,
36 immeubles totalisant plus de 650 bâtiments.

EN 2015, NOUS AVONS RÉALISÉ :

- La mise aux normes de l'accès du dépôt munition et du poste de contrôle, à Papéari, au profit du RIMAP-P (octobre) ;
- La reconstruction de 6 villas individuelles, à Mahina, au profit

du bureau interarmées du logement de Tahiti (BILT) (avril) ;

- La rénovation du réseau BT (MOP), à la base aérienne Sgt Julien Allain de FAA'A au profit du groupement aéronautique militaire (GAM) (février).

NOUS CONTACTER

Adresse postale : DID-PPT BP9462
- 98715 PAPEETE CMP

Téléphone : +689 40 46 30 01

Email : did-ppt@armees-polynesie.pf

DID (direction d'infrastructure de la défense) de Libreville

Qui sommes-nous ?

25 collaborateurs
(52% de civils et 48% de militaires)

“ Le mot du directeur,

L'IC2 Eric GRENU :

« Au-delà de son cœur de métier, le personnel de la DID participe activement aux activités de coopération opérationnelle, nouveau cœur de métier des éléments français au Gabon. Ses compétences et sa réactivité dans le traitement des dossiers dans un contexte africain très exigeant sont reconnues et unanimement appréciées. »

NOUS SOUTENONS :

Une seule base de défense sur **2 pays africains** composée de **12 immeubles principaux** dont 3 emprises françaises, 5 emprises françaises de logements domaniaux sur Libreville, 3 emprises gabonaises et 1 bâtiment au sein d'une quatrième, 1 emprise camerounaise.

Surface des emprises totales soutenues : 59,57 ha,
SHOD : 93 409 m².

EN 2015, NOUS AVONS RÉALISÉ :

→ La poursuite du développement du centre d'entraînement et de contrôle de la préparation opérationnelle (CECPO) des monts Mokekou en partenariat avec les forces armées gabonaises (livraison d'un champ de tir et de baraques d'hébergement) ;

→ La réalisation du nouveau poste de commandement des éléments français au Gabon (COMELEF) du camp De Gaulle (livraison de la partie Etat-major en octobre) ;

→ La remise à niveau de l'ensemble de l'emprise du cercle-mess de Pompidou, par une réhabilitation du clos et du couvert du mess ainsi que la réfection du mur d'enceinte (avril) ;

→ La rénovation de logements domaniaux (septembre).

NOUS CONTACTER

Adresse postale : DID - SP 70149 - 00200 HUB ARMEES

(00.241) 01.44.75.22
PNIA : 843.405.75.22

DID (direction d'infrastructure de la défense) de Saint-Denis

Qui sommes-nous ?

77 collaborateurs
(48% de civils
et 52% de militaires)

NOUS SOUTENONS :

Les BdD de La Réunion et de Mayotte,

95 emprises soit **1 290 Ha,**
240 000 m² de SHOD,
418 logements domaniaux,
29 gendarmeries.

EN 2015, NOUS AVONS RÉALISÉ :

→ La livraison de 21 logements à Pierrefonds, à la Réunion au profit de la DMPA (inauguration en mai) ;

→ Le remplacement des pontons du quai Issouf Ali, à Dzaoudzi

(Mayotte), au profit de la Marine Nationale (mise en service en octobre) ;

→ La mise aux normes de la piste d'atterrissage de l'Ile d'Europa au profit de Terres Australes et Antarctiques Françaises (mise en service en octobre).

NOUS CONTACTER

Email: directeur.didsds@gmail.com

Adresse postale : DID de Saint-Denis, Caserne LAMBERT, avenue du Chef de Bataillon LAMBERT, BP 67709, 97804 ST DENIS CEDEX 09

GLOSSAIRE

ADS : Armée, direction et services.	EDPI : Equipe de projet intégrée.
ALFOST : Autorité commandant les forces sous-marines et la force océanique stratégique.	EFS : Eléments français au Sénégal.
ATAR : Atelier Technique Aéronautique de Rickenbach	EMA : État-major des armées.
BA : base aérienne.	EMAT : État-major de l'armée de terre.
BCC : Bâtiment cadre célibataire.	EMZD : État-major de zone de Défense.
BDD : Base de Défense (EMA).	ENSAM : Ecole nationale supérieure des arts et métiers.
BECST : Bureau d'expertise des champs et stands de tir.	ENSIM : École nationale supérieure des ingénieurs de l'infrastructure militaire (SID).
BICUB : Bâtiment d'instruction au combat en zone urbaine.	ERP : Etablissements recevant du public.
BIL : Bureau interarmées du logement.	ESID : Établissement du service d'infrastructure de la Défense (SID).
BTP : Bâtiment et travaux publics.	EVAT : Engagés volontaires de l'armée de terre.
CCTP : Cahier des clauses techniques particulières.	FAG : Forces armées en Guyane.
CECPO : Centre d'entraînement et de contrôle de la préparation opérationnelle.	FOT : Force opérationnelle terrestre.
CENZUB : Centre d'entraînement en zone urbaine.	GAM : Groupement aéronautique militaire.
CETID : Centre d'expertise des techniques de l'infrastructure de la Défense (SID).	GGV : Groupement de gendarmerie du Var.
CFA : Commandement des forces aériennes.	GSBdD : Groupement de soutien de base de Défense.
CFT : Commandement de la force ter-restre.	GTP : Gestion technique du patrimoine.
CNDA : Centre national de dévolution Air.	IGESA : institution de gestion sociale des armées.
COMELEF : Commandement des éléments français au Sénégal.	IMI : Ingénieur militaire d'infrastructure.
COP : Contrat d'objectifs et de performance.	ISTC : Instruction sur le tir de combat.
COSI : Conduite d'opérations au sein du service d'infrastructure de la défense.	MINDEF : Ministère de la défense.
CRA : Centre de renseignement air.	MOP : Maitrise d'œuvre privée.
CRA : Construction d'un centre de rétention administrative.	OPEX : Opérations extérieures.
DAPSA : Direction des approvisionnements en produits de santé des armées.	PERFOR : Parcours élémentaires réduits pour le franchissement et l'organisation des reconnaissances en zone urbaine.
DCSID : Direction centrale du service d'infrastructure de la Défense (SID).	PMO : Pôle de maîtrise d'œuvre (SID/ESID).
DCSSA : Direction centrale du service du commissariat aux armées.	PRODEF : Protection défense.
DETSID : Détachement du service d'infrastructure de la Défense.	REO : Référentiel emploi en organisation.
DGGN : Direction général de la gendarmerie nationale.	RH : Ressources humaines.
DID : Direction d'infrastructure de la Défense (SID).	RIMA : Régiment d'infanterie de marine.
DIRISI : Direction interarmées des réseaux d'infrastructure et des systèmes d'information.	RMT : Régiment de marche du Tchad.
DMPA : Direction de la mémoire, du patrimoine et des archives (SGA).	RPIMA : Régiment de parachutiste d'infanterie de marine.
DPID : Direction de la protection des installations, moyens et activités de la défense.	RSMA : Régiment du service militaire adapté.
DPMM : Direction du personnel militaire de la Marine.	SEA : service de santé des armées.
DRESO : Délégation pour le regroupement des états-majors et des services centraux de la défense.	SGA : Secrétariat général pour l'administration.
	SHOD : Surface hors œuvre développée.
	SID : Service d'infrastructure de la Défense (SGA).
	SIMU : Service interarmées des munitions.
	TAAF : Terres australes et antarctiques françaises.
	USID : Unité de soutien de l'infrastructure de la Défense (SID).

Table des matières

PROFIL	5
L'Édito du Secrétaire général pour l'administration	6
L'Édito du directeur central du SID	7
Le référent ministériel en matière d'infrastructure	8
Faits marquants	10
Grands enjeux 2015 - Se projeter dans l'avenir	12
MÉTIERS	15
Assister le commandement - Protection défense	16
Conduire et réaliser - Le marché CATALPA	18
Gérer, maintenir et exploiter - Résilience, la continuité opérationnelle du SID	20
Apporter une expertise	22
Soutenir l'opérationnel - OPEX	24
RÉSEAU	27
Organisation - Un maillage territorial	28
Ressources humaines - Chiffres clefs	30
La DCSID (direction centrale du service d'infrastructure de la défense)	32
Le CETID (centre d'expertise des techniques de l'infrastructure de la défense)	32
ESID (établissement du service d'infrastructure de la défense) de Bordeaux	33
ESID (établissement du service d'infrastructure de la défense) de Brest	34
ESID (établissement du service d'infrastructure de la défense) d'Île-de-France	35
ESID (établissement du service d'infrastructure de la défense) de Lyon	36
ESID (établissement du service d'infrastructure de la défense) de Metz	37
ESID (établissement du service d'infrastructure de la défense) de Rennes	38
ESID (établissement du service d'infrastructure de la défense) de Toulon	39
L'ENSIM (Ecole Nationale Supérieure des Ingénieurs de l'infrastructure Militaire)	40
DID (direction d'infrastructure de la défense) de Cayenne	41
DID (direction d'infrastructure de la défense) de Dakar	41
DID (direction d'infrastructure de la défense) de Djibouti	42
DID (direction d'infrastructure de la défense) de Nouméa	42
DID (direction d'infrastructure de la défense) de Fort-de-France	43
DID (direction d'infrastructure de la défense) de Papeete	43
DID (direction d'infrastructure de la défense) de Libreville	44
DID (direction d'infrastructure de la défense) de Saint-Denis	44
GLOSSAIRE	45

Direction centrale du SID
3, rue de l'indépendance américaine - 78000 Versailles
Tél. : 01 30 97 96 96 - Fax : 01 30 97 94 45

Directeur de la publication Ingénieur général hors classe René Stephan

Directeur de la rédaction LCL Christophe Poujol

Rédactrice Mme Anne-Sophie Hillier

Conception graphique, réalisation Mme Isabelle Lavigne

Photographe M. Patrick Palmesani

Impression SPAC/PGT - Achevé d'imprimer en octobre 2016

